

МИНИСТЕРСТВО СЕЛЬСКОГО ХОЗЯЙСТВА И
ПРОДОВОЛЬСТВИЯ РЕСПУБЛИКИ БЕЛАРУСЬ

УЧРЕЖДЕНИЕ ОБРАЗОВАНИЯ
«ГРОДНЕНСКИЙ ГОСУДАРСТВЕННЫЙ
АГРАРНЫЙ УНИВЕРСИТЕТ»

Кафедра экономической теории

НАЦИОНАЛЬНАЯ ЭКОНОМИКА БЕЛАРУСИ

Учебно – методический комплекс

Гродно 2011

УДК: 33(47)
ББК 65.9 (4Бел)
Н 35

Рецензенты:

Андрейчик Г.Ф., кандидат экономических наук, доцент,

Примшиц Д.В., кандидат экономических наук.

Болдак А.К., Сухоцкая О.Н.

Национальная экономика Беларуси: учебно – методический комплекс. – Гродно: ГГАУ, 2011 - , для студентов экономических специальностей: – Гродно: ГГАУ, 2011 - 87 с

Методические указания предназначены для студентов экономических специальностей. УО «Гродненский государственный аграрный университет.

В учебном пособии раскрываются основные положения национальной экономики Беларуси.

Адресовано студентам, изучающим национальную экономику Беларуси..
Призвано оказать методическую помощь при подготовке контрольных, курсовых, дипломных работ, сдаче экзамена

УДК: 330.101.541

Рекомендовано межфакультетской методической комиссией экономического факультета и факультет бухгалтерского учета, протокол № от 2011г.

© УО «Гродненский государственный аграрный университет», 2011

СОДЕРЖАНИЕ

Введение	4
Тематический план и содержание курса.....	5
1. Научные основы национальной экономики.....	11
2. Экономический потенциал Беларуси.....	21
3. Экономический рост национальной экономики.....	36
4. Хозяйственные комплексы национальной экономической системы.....	42
5. Формирование рыночной экономики в Республике Беларусь	66
6. Экономическая роль государства в Республике Беларусь	74
7. Межстрановая и мирохозяйственная интеграция.....	87
8. Национальная экономика и экономическая безопасность	95
Основные термины	103
Вопросы для подготовки к экзамену	105
Рекомендуемая литература.....	113

ВВЕДЕНИЕ

Создание социально ориентированной рыночной экономики в Республике Беларусь предопределяет необходимость получения студентами знаний по различным направлениям и сферам экономической деятельности. Особое значение приобретают вопросы, взаимосвязанные с научными основами функционирования и развития национальной экономики.

Изучение национальной экономики Беларуси, позволяет осуществлять подготовку экономически грамотных специалистов во всех сферах занятости, способных выявлять и предвидеть негативные тенденции в развитии национальной экономики, принимать целесообразные решения.

Учебно-методический комплекс предназначен для активизации процесса обучения студентов экономических специальностей, где основное внимание концентрируется на самостоятельной работе студентов по изучению курса. Эффективно организованная самостоятельная работа содействует более глубокому усвоению изучаемого курса, приучает студентов к работе с учебной и специальной литературой, что содействует ее творческому восприятию и успешной сдаче экзамена по данной дисциплине.

Учебное пособие содержит тематический план курса, лекционный материал, тесты и контрольные вопросы, темы рефератов, основные термины, вопросы к экзамену и рекомендуемую литературу.

Учебное пособие предназначено для студентов экономических специальностей, изучающих Национальную экономику Беларуси. Призвано оказать методическую помощь для закрепления и углубления знаний, а также при подготовке к тестированию и экзамену.

ТЕМАТИЧЕСКИЙ ПЛАН И СОДЕРЖАНИЕ КУРСА

N п/п	Наименование тем	Количество часов			
		Всего	распределение по видам занятий		
	лекции		семинары	Самостоятельная работа	
1	2	3	5	6	7
1	Научные основы национальной экономики	6	4	2	-
2	Экономический потенциал Беларуси	12	4	6	2
3	Рост национальной экономики.	4	2	2	-
4	Хозяйственные комплексы национальной экономической системы.	18	8	6	4
5	Формирование рыночной экономики	8	2	4	2
6	Экономическая роль государства в Республике Беларусь	12	6	6	-
7	Межстрановая и мирохозяйственная интеграция	4	2	2	-
8	Национальная экономика и экономическая безопасность.	4	2	2	-
	Итого:	68	30	30	8

СОДЕРЖАНИЕ КУРСА

1. Научные основы национальной экономики.

Национальная экономика как хозяйственная система страны. Ее предмет. Основные понятия и структурные составляющие национальной хозяйственной системы страны. Характерные черты и условия функционирования национальной экономики. Экономические, общесистемные, внутрисистемные предпосылки формирования и функционирования национальной экономики. Основные макроэкономические показатели (ВВП, ВНП, НД) и пропорции национальной экономики и их значение.

2. Экономический потенциал Беларуси.

Понятие и виды потенциалов национальной экономики. Сущность, общие понятия и состав совокупного экономического потенциала.

Природно-ресурсный и экологический потенциалы. Техно-экономическая оценка земельных, водных, лесных, минерально-сырьевых и других природных ресурсов Беларуси. Степень обеспеченности ими потребностей национальной экономики.

Экологический потенциал. Эколого-экономические проблемы использования природных ресурсов и охраны окружающей среды в Республике Беларусь.

Демографический и трудовой потенциалы. Демографическое развитие Беларуси, особенности структуры, естественного и механического движения населения. Рациональное использование трудовых ресурсов.

Научно-технический и инновационный потенциалы. Их организационная структура. Состояние и уровень развития инновационного потенциала страны.

Понятие информационно-технологического потенциала. Индикаторы и показатели информационно-технологического развития страны.

Понятие производственного потенциала, его место и значимость в совокупном экономическом потенциале. Совокупность показателей и характеристик производственного потенциала.

Инвестиционный потенциал, инвестиционные ресурсы, инвестиционная деятельность. Основные показатели, характеризующие инвестиционный потенциал.

Внешнеэкономический потенциал. Место Беларуси в мире. Важнейшие параметры, определяющие внешнеэкономический потенциал страны. Функционирование на территории Беларуси совместных организаций, СЭЗ. Стратегические ориентиры и задачи по наращиванию внешнеэкономического потенциала.

3. Рост национальной экономики.

Понятие экономического роста. Внутренние и внешние факторы экономического роста. Индикаторы и динамика устойчивого экономического развития.

Моделирование экономического роста. Экономико-математическая модель межотраслевого баланса в концепции системы национальных счетов.

4. Хозяйственные комплексы национальной экономической системы.

Отраслевая структура национальной экономики и ее анализ. Образование и функционирование новых интеграционных структур – хозяйственных комплексов. Программа структурной перестройки и повышения конкурентоспособности Республики Беларусь.

Промышленный комплекс как ведущий сектор национальной экономики. Управление промышленным комплексом. Топливо-энергетическая промышленность, ее структура и роль в экономике страны. Металлургическая промышленность и проблемы ее дальнейшего развития.

Машиностроительный и металлообрабатывающий комплекс, его роль в экономике. Перспективы развития и структурные преобразования в машиностроительной отрасли и металлообрабатывающей.

Химическая и нефтехимическая промышленность. Состав и структура отрасли, ее роль в обеспечении материально-сырьевыми ресурсами экономики.

Лесная, деревообрабатывающая и целлюлозно-бумажная промышленность. Легкая промышленность и ее структура.

Реализация Программы развития промышленного комплекса Республики Беларусь на 1998-2015 годы.

Роль АПК в экономике страны и его структура. Строительный комплекс, его роль и место в экономике страны. Развитие строительного комплекса на современном этапе.

Транспорт: состав и структура транспортного комплекса. Проблемы развития и совершенствования транспортной системы страны, обеспечение экспорта транспортных услуг.

Связь: роль отрасли в производственно-хозяйственной деятельности общества.

Состав и структура социально-культурного комплекса, его роль в экономике страны. Проблемы дальнейшего развития отраслей социально-культурного комплекса Республики Беларусь.

Состав и структура социально-потребительского комплекса. Региональные социально-потребительские комплексы. Концепция государственной региональной экономической политики Республики Беларусь.

5. Формирование рыночной экономики.

Основные этапы переходного периода от централизованно планируемой экономики к рыночной. Первоочередные проблемы переходной экономики и пути их решения.

Основные черты социально-ориентированной экономики. Этапы построения перспективной модели экономики. Долгосрочные цели Национальной стратегии устойчивого развития Республики Беларусь на период до 2020 года (НСУР-2020).

Формирование и развитие институтов рынка (ранок труда, ранок капитала, валютный рынок, фондовый рынок, товарный рынок).

Преобразование форм собственности, разгосударствление и приватизация. Проблемы развития предпринимательства в Беларуси.

Цели, задачи, основные принципы и механизм структурной трансформации экономики. Основные задачи и направления инвестиционной политики Республики Беларусь на долгосрочный период.

6. Экономическая роль государства в Республике Беларусь.

Цели и функции государственного регулирования. Структура органов государственного управления в Республике Беларусь.

Система планирования и прогнозирования национальной экономики. Основные направления социально-экономического развития Республики Беларусь.

Денежная система и денежно-кредитная политика государства. Финансово-бюджетная и налоговая система страны. Валютная система и валютный контроль в национальной экономике Беларуси.

Социальный императив государственного регулирования экономического развития. Направления социальной политики и реформирования социальной сферы.

7. Межстрановая и мирохозяйственная интеграция.

Понятие международного разделения труда. Глобализация мировой экономики и интеграционные процессы. Объективная необходимость, роль и значение мирохозяйственной интеграции национальных хозяйственных систем. Виды экономических объединений национальных хозяйств в условиях глобализации.

Интеграционные процессы в экономике стран СНГ. Экономическая интеграция Беларуси и России. Договор о создании Союзного государства и Программа действий Республики Беларусь и Российской Федерации по его реализации. Внешнеэкономические связи Республики Беларусь со странами, не входящими в СНГ.

8. Национальная экономика и экономическая безопасность.

Концепция национальной безопасности Республики Беларусь. Внутренние и внешние факторы, создающие угрозу национальной безопасности. Основные задачи по обеспечению национальной безопасности.

Понятие и уровни экономической безопасности. Показатели и индикаторы экономической безопасности. Направления дальнейшего совершенствования разработки и реализации национальной, а также отраслевых и региональных программ экономической безопасности.

1. НАУЧНЫЕ ОСНОВЫ НАЦИОНАЛЬНОЙ ЭКОНОМИКИ

1.1. Понятие национальной экономики.

1.2. Предпосылки становления, функционирования и развития национальной экономики.

1.3. Основные макроэкономические показатели и пропорции национальной экономики.

1.4. Типы национальных хозяйственных систем.

1.1. Понятие национальной экономики

Республика Беларусь - молодое независимое государство, получившее в июле 1990 г. суверенный статус, обеспечивший белорусскому народу полные суверенные права на свою территорию в пределах национальных границ и национальную экономику.

Национальная экономика - это исторически сложившаяся система общественного воспроизводства в определенных территориальных границах, включающая все отрасли, виды деятельности, территориальные комплексы, объединенные системой общественного разделения и кооперации труда.

Национальная экономика - это отрасль науки, изучающая становление национальной экономики, ее экономический потенциал, хозяйственные комплексы страны и национальный рынок, место страны в мировой экономике.

Объектом исследования выступает экономика страны в масштабе государства.

Характерные черты и условия функционирования национальной экономики:

- 1) суверенитет нации и государства;
- 2) территориальная целостность;
- 3) единство экономического пространства и юридической среды;
- 4) общность характера хозяйственных институтов, включая институт собственности;
- 5) наличие единого платежного средства — национальной денежной единицы и целостной финансовой системы;

б) развитость внутреннего рынка и стабильность внешнеэкономических и геополитических отношений;

7) эффективные гарантии независимого распоряжения и приумножения национального богатства в интересах повышения благосостояния нации.

Цели национальной экономики:

- обеспечить устойчивые высокие темпы роста объема производства товаров и услуг без резких изменений, спадов и кризисов;

- обеспечить экономическую и социальную эффективность производства в условиях ограниченности ресурсов;

- обеспечить стабильность цен в рыночной экономике, не «замораживая» их на длительный период, а планомерно регулируя;

- создать высокий уровень занятости;

- справедливое распределение доходов;

- защита окружающей среды;

- поддержание активного внешнеторгового баланса.

Закономерности функционирования и развития социально-экономической системы Беларуси отражает белорусская экономическая модель – *социально-ориентированная рыночная экономика*.

1.2. Предпосылки становления, функционирования и развития национальной экономики

Для становления и развития белорусской модели экономики необходим ряд предпосылок:

1) *Общесистемные предпосылки* - включают определение правовых, идеологических, политических условий, характеризующих фундаментальные устои общества и тип создаваемого государства.

Общесистемные предпосылки подразделяются также на внешне- и внутривнутриполитические предпосылки.

2) *Системные предпосылки* определяют единство экономического и институционально-правового пространства, механизмы и нормы взаимодействия всех секторов экономики. Система таких институтов, норм, механизмов определяется Конституцией Республики Беларусь, Гражданским, Банковским, Налоговым, Таможенным и другими кодексами, законами страны.

3) *Внутрисистемные предпосылки* - направлены на обеспечение эффективности и конкурентоспособности национальной экономики на основе ее перевода на инновационный, высокотехнологический, наукоемкий тип развития, оптимизация ее структурных характеристик.

Все описанные выше группы предпосылок, условий, императивов комплексно и последовательно включаются в программы и прогнозы социально-экономического развития Беларуси, где указываются задачи, сроки, средства и механизмы их формирования и реализации.

1.3. Основные макроэкономические показатели и пропорции национальной экономики

Состояние развития экономики и эффективности взаимодействия субъектов хозяйствования отражается через систему специальных показателей:

1) *Валовой внутренний продукт* - стоимость, исчисленная в рыночных ценах конечных товаров и услуг, созданных в течение года внутри страны как отечественными, так и иностранными производителями.

2) *Валовой национальный продукт* - отражает совокупную стоимость конечных товаров и услуг, созданных национальными товаропроизводителями не только внутри страны, но и за ее пределами за год.

3) *Валовой региональный продукт* - стоимость, исчисленная в рыночных ценах конечных товаров и услуг, созданных в течение года внутри отдельного региона (области) страны как отечественными, так и иностранными производителями.

4) *Чистый национальный продукт* - это ВВП за вычетом той части созданного продукта, которая необходима для замещения средств производства, изношенных в процессе выпуска продукции (амортизационные отчисления).

4) *Национальный доход (НД)* - определяется как сумма доходов всех владельцев факторов производства.

Важной чертой национальной экономики являются ее макроэкономические пропорции.

Макроэкономические пропорции – количественные соотношения между различными подразделениями и сферами общественного производства, отраслями, территориально-производственными частями национальной экономики.

Виды макроэкономических пропорций:

- общеэкономические;
- межотраслевые;
- внутриотраслевые;
- территориальные;
- межгосударственные;
- стоимостные;
- ресурсные.

Сбалансированность национальной экономики – соответствие между взаимосвязанными отраслями, между объемами производимых благ и потребностями в них.

1.4. Типы национальных хозяйственных систем

Типологизация национальных экономических систем может быть различной:

- по уровню социально-экономического и технологического развития выделяют: высокоразвитые, развивающиеся и слаборазвитые национальные экономики;

- по структуре хозяйства: аграрные, индустриальные, постиндустриальные общества;

- по размерам территории страны: малые страны, средние страны, крупные и крупнейшие страны;

- по региональному признаку: страны азиатско-

тихоокеанского региона, европейские страны, африканские и т. д.;

- по национальному признаку: экономика Австрии, Беларуси, Болгарии, Венгрии, Японии и т. д.;

- по степени включенности в мировую экономику: закрытого и открытого типов;

- по степени зрелости различают: формирующиеся, зрелые или развитые;

- по типу и границам государственного вмешательства в экономику: свободную или либеральную, административно-командную, смешанную;

- по механизму координации: традиционную, рыночную и командную (плановую).

Под социально-экономической моделью понимают комплекс хозяйственных институтов, определяющих принципы, направления деятельности, дееспособность экономической и социальной систем в конкретных природных условиях страны и региона.

Из современных рыночных моделей выделяют следующие: американская, японская, различные европейские модели.

1) Американская модель.

2) Японскую модель.

3) Китайская модель смешанной экономики.

4) Шведская (модель «государства благосостояния»).

Белорусская модель социально ориентированной рыночной экономики согласно НСУР — это высокоэффективная экономика с развитым предпринимательством и рыночной инфраструктурой, действенным государственным регулированием, заинтересовывающим предпринимателей в расширении и совершенствовании производства, а наемных работников — в высокопроизводительном труде, достойное социальное обеспечение для нетрудоспособных, престарелых и инвалидов.

Характерные черты белорусской модели развития экономики являются:

• сильная и эффективная государственная власть, обеспечивающая политическую стабильность, безопасность, социальную справедливость и общественный порядок;

- равенство различных форм собственности, в основе которого лежит главный критерий развития экономики — эффективность ведения хозяйства;
- многовекторность внешнеэкономической политики как важнейший принцип адекватного развития страны в условиях глобализации мирохозяйственных связей;
- активизация интеграционных процессов со странами СНГ и Россией, Евросоюза;
- эффективная социальная политика государства, инвестиции в здоровье, образование, профессиональное и культурное развитие личности, а также адресная социальная помощь.

Модуль 2 (ЗАКРЕПЛЯЮЩИЙ)

Тесты

1. Выберите верное утверждение:
 - а) основная цель национальной экономики как науки состоит в том, чтобы овладеть методами анализа, прогнозирования, планирования и регулирования национальной хозяйственной системы в целом.
 - б) национальная экономика изучает экономические процессы только на микроуровне (хозяйствующих субъектов)
 - в) предметом курса «Национальная экономика Беларуси» является изучение экономических отношений и закономерностей развития в ее отдельных отраслях.

2. Характерными чертами и условиями функционирования национальной экономики являются:
 - а) суверенитет нации и государства;
 - б) отсутствие единого экономического и правового пространства;
 - в) наличие национальной денежной единицы;
 - г) общность характера хозяйственных институтов.

3. Воспроизводственная структура национальной экономики предполагает ее деление:
 - а) на отрасли;

- б) на группы экономических субъектов;
- в) на предприятия различных форм собственности;
- г) потенциалы.

4. Что отражают макроэкономические показатели?

- а) общие тенденции в национальной экономике;
- б) экономическое положение отдельных субъектов хозяйствования;
- в) уровень жизни населения

5. Отличительная особенность современных типов национальных хозяйственных систем заключается в том,

- а) все они являются моделями рыночной экономики;
- б) составляют собственную модель национальной экономики по переходу к рынку;
- в) позволяют механический перенос и копирование.

6. Структурными составляющими национальной экономики являются:

- а) агропромышленный комплекс;
- б) трудовой потенциал;
- в) топливно-энергетический комплекс.

7. К организационным подсистемам национальной экономики относятся:

- а) организации;
- б) учреждения;
- в) финансы;
- г) отрасли.

8. К функционально-ресурсным подсистемам национальной экономики относятся:

- а) трудовой потенциал;
- б) фондовый рынок;
- в) производственный потенциал;
- г) научный потенциал.

9. К институциональным подсистемам национальной экономики относятся:

- а) рынок средств производства;

- б) производственный комплекс;
- в) рынок объектов интеллектуальной собственности;
- г) рынок товаров и услуг.

10. Формами собственности в национальной экономике Беларуси являются:

- а) частная и государственная;
- б) государственная и смешанная;
- в) коллективная и государственная.

11. Регулярное вмешательство государства в экономику характерно:

- а) для феодальной экономики;
- б) для плановой экономики;
- в) для традиционной экономики.

12. Плановая экономика характерна в настоящее время:

- а) для стран Европейского Союза;
- б) для ряда африканских и азиатских стран;
- в) для Северной Кореи и Кубы.

13. Американская модель ориентируется:

- а) на поощрении предпринимательской активности;
- б) на поднятие уровня социальных госпрограмм;
- в) на внедрение государства в процесс координации хозяйственной системы.

14. Японская модель развития опирается:

- а) на приоритете интересов нации над личными интересами;
- б) на использование природных ресурсов;
- в) на поощрении предпринимательской активности;

15. Шведская модель отличается:

- а) сильной социальной политикой;
- б) обогащением наиболее активной части населения;
- в) на использовании природных ресурсов.

16. Германская модель характеризуется:

- а) моделью социального рыночного хозяйства;
- б) обогащением наиболее активной части населения;
- в) готовности населения идти на определенные материальные

жертвы ради процветания страны.

17. Китайская модель может быть определена как:

- а) преимущественно социалистическая модель смешанной экономики;
- б) готовность населения идти на определенные материальные жертвы ради процветания страны;
- в) модель активного использования трудовых ресурсов

18. Российская модель экономики представляет собой:

- а) рыночную экономику;
- б) плановую экономику;
- в) эклектическую экономическую систему, включающей элементы рыночной и плановой экономик.

19. Эффективность модели развития страны определяется:

- а) наличием природных ресурсов;
- б) показателями роста экономического потенциала;
- в) активностью трудовых ресурсов.

20. Для экономически отсталых стран характерна:

- а) переходная экономика;
- б) традиционная экономика;
- в) феодальная экономика.

Модуль 3 (КОНТРОЛИРУЮЩИЙ)

Вопросы для повторения.

1. Что представляет собой национальная экономика?
2. Каковы основные цели национальной экономики?
3. Какова суть предпосылок становления, функционирования и развития национальной экономики?
4. Какие выделяют виды макроэкономических пропорций?
5. Каковы характерные черты белорусской модели развития экономики?

Темы рефератов.

1. Республика Беларусь: этапы ее становления и функционирования.
2. Европейские модели развития экономики.
3. Китайская модель смешанной экономики – «экономическое чудо» в современной мировой экономике.

2. ЭКОНОМИЧЕСКИЙ ПОТЕНЦИАЛ БЕЛАРУСИ

2.1. Понятие и состав совокупного экономического потенциала страны.

2.2. Природно-ресурсный потенциал.

2.3. Демографический и трудовой потенциалы.

2.4. Научный, научно-технический и инновационный потенциалы.

2.5. Производственный потенциал.

2.6. Инвестиционный потенциал.

2.7. Внешнеэкономический потенциал.

2.1. Понятие и состав совокупного экономического потенциала страны

Под *совокупным экономическим потенциалом* понимается максимально возможная способность национальной экономики производить товары и услуги в соответствии с запросами внутреннего и внешних рынков.

Состав совокупного экономического потенциала Беларуси:

- природно-ресурсный потенциал;
- демографический и трудовой потенциалы;
- научный, научно-технический и инновационный потенциалы;
- производственный потенциал;
- инвестиционный потенциал национальной экономики;
- внешнеэкономический потенциал;
- экологический потенциал.

Экономический потенциал зависит не только от абсолютных объемов ресурсов и производственных возможностей, но и от степени эффективности их использования.

2.2. Природно-ресурсный потенциал

Под *природно-ресурсным потенциалом* понимают совокупность природных ресурсов данной территории, природных условий, явлений и процессов, которые используются или могут быть реально вовлечены в хозяйственную

деятельность при данных технических и социально-экономических возможностях общества с условием сохранения среды обитания человека.

Размер природно-ресурсного потенциала — это сумма потенциалов отдельных видов природных ресурсов.

Земельные ресурсы - это часть земельного фонда страны, которая пригодна для хозяйственного использования. Они создают основу для сельскохозяйственного производства, ведения лесного хозяйства, а также для городской застройки, расселения сельского населения, размещения промышленных предприятий, транспортных коммуникаций и всех других видов наземной деятельности человека.

Земельный фонд Республики Беларусь — это площадь страны, составляющая 20759,6 тыс. га.

Управление земельными ресурсами в Республике Беларусь определяется проводимой государственной земельной политикой, целью которой является повышение эффективности использования и охраны земельных ресурсов.

Водные ресурсы - включают все пригодные для хозяйственного использования запасы поверхностных и подземных вод. Ресурсы поверхностных вод определяются в основном суммарным стоком в средний по водности год и оцениваются по Беларуси в 57,9 км³. Естественные ресурсы пресных подземных вод оцениваются в 15,8 км³ в год (43,5 млн. м³ в сутки).

Разработка и реализация водохозяйственных и водоохраных мероприятий координируется *Министерством природных ресурсов и охраны окружающей среды Республики Беларусь*. Большая роль отводится *Министерству здравоохранения Республики Беларусь* и *Министерству жилищно-коммунального хозяйства Республики Беларусь*.

Лесные ресурсы. Лесной фонд Беларуси как совокупность всех лесов страны натурального и искусственного происхождения включает покрытые лесом земли, а также другие земли, предназначенные для нужд лесного хозяйства. Общая

площадь лесного фонда составила 9,2 млн. га. Общий прирост лесов - примерно 25 млн. м³ в год. Средний возраст белорусских лесов - 45 лет. Основные функции лесопользования и лесовоспроизводства в Республике Беларусь выполняет лесное хозяйство. Лесопользование в Беларуси осуществляется по принципу непрерывности и неистощительности лесов.

В соответствии с Лесным кодексом Республики Беларусь государственный контроль за состоянием, использованием, охраной, защитой государственного лесного фонда и воспроизводством лесов осуществляется *Министерством лесного хозяйства, Министерством природных ресурсов и охраны окружающей среды* и их территориальными органами, а также иными государственными органами в соответствии с нормативно-правовыми актами Республики Беларусь.

Перспективная деятельность в лесах Беларуси определена Концепцией устойчивого развития лесного хозяйства Республики Беларусь до 2015 г.

Минерально-сырьевые ресурсы — это природные вещества минерального происхождения, используемые для получения энергии, сырья и материалов.

В настоящее время в недрах РБ выявлено и разведано почти 5 тыс. месторождений, представляющих около 30 видов минерального сырья. Важнейшими полезными ископаемыми, добыча которых наиболее существенно воздействует на экономику страны, являются:

- 1) *Калийные соли.*
- 2) *Нефть.*
- 3) *Торф.*
- 4) *Бурые угли.*
- 5) *Горючие сланцы.*
- 6) *Фосфориты.*
- 7) *Руды черных и цветных металлов.*
- 8) *Строительные материалы и сырье для их производства.*
- 9) *Подземные пресные и минеральные воды.*
- 10) *Минеральные рассолы.*

2.3. Демографический и трудовой потенциалы Беларуси

Демографический потенциал характеризует возможности воспроизводства населения и развития человека. *Демографический потенциал определяется:*

1. Численностью населения.
2. Рождаемостью.
3. Смертностью.
4. Ожидаемой продолжительностью жизни при рождении.
5. Половозрастной структурой.
6. Распределением населения на городское и сельское.
7. Уровнем грамотности взрослого населения.

В РБ была принята Национальная программа демографической безопасности на 2011-2015 годы, в которой определены следующие основные задачи демографической политики:

- обеспечение социально-экономической поддержки семьи, материнства и детства;
- создание условий для рождения 3 и более детей;
- пропаганда здорового образа жизни в семье;
- формирование чувства ответственности у родителей, уменьшение числа социальных сирот.

Трудовой потенциал – это трудовые силы, возможности, способности, которыми обладает население применительно к трудовой деятельности.

Трудовые ресурсы — это та часть населения, которая благодаря совокупности физических способностей, специальных знаний и опыта может участвовать в процессе воспроизводства, создания материальных и нематериальных благ и услуг.

Трудовые ресурсы характеризуются:

1. Численностью и динамикой.
2. Профессиональным и образовательным уровнем.

Для характеристики трудового потенциала страны важное значение имеет структура занятости населения, его распределение по отраслям национальной экономики и видам деятельности. Доля занятых в сельском хозяйстве, строительстве,

промышленности, транспорте, науке уменьшилась, а удельный вес работающих в лесном хозяйстве, связи, торговле, жилищно-коммунальном хозяйстве и отраслях сферы обслуживания увеличился.

Для координации политики в области народонаселения и демографической безопасности и выработки согласованных действий республиканских органов государственного управления создан *Национальный комитет по народонаселению при Совете Министров Республики Беларусь*, который является постоянно действующим органом. Для обеспечения стабилизации демографической ситуации предусмотрен комплекс мер социальной политики по повышению уровня жизни населения, развитию социальной сферы и охране окружающей среды, разработке и реализации национальной программы демографической безопасности Республики Беларусь.

2.4. Научный, научно-технический и инновационный потенциалы.

Научный потенциал - совокупность ресурсов и условий осуществления научных исследований.

Показатели, характеризующие научный потенциал:

1. Научеёмкость ВВП.
2. Среднегодовая численность работников науки.
3. Доля научных работников в общей численности занятых в экономике.

4. Количество научных организаций.

Научные организации делятся:

1. Представляющие академическую науку.
2. Представляющие вузовскую науку.
3. Представляющие отраслевую науку.

Институционально-правовую базу функционирования науки в Республике Беларусь составляют законы «Об основах государственной научно-технической политики», «О научной деятельности», «О Национальной академии наук Беларуси», а также Указы Президента Республики Беларусь, постановления

правительства и другие нормативные правовые акты в этой сфере.

Наряду с созданием законодательной базы в стране была образована организационная система научной деятельности, а также система органов государственного управления, обеспечивающих реализацию научно-технической политики: Государственный комитет по науке и технологиям, Национальная академия наук и Высшая аттестационная комиссия (ВАК).

Научно-технический потенциал — это совокупность ресурсов и условий осуществления прикладных научных исследований и разработок, включая опытно-конструкторские и опытно-технологические работы. Его уровень характеризует способность обеспечивать высокие темпы НТП, «выживаемость» в условиях конкуренции.

Исследователи и разработчики - важнейшая составляющая научно-технического потенциала. Важной качественной характеристикой научного и научно-технического потенциала является его структура по отраслям наук и видам затрат.

Если научная деятельность представляет собой генерацию идей и знаний, а научно-техническая – опытно-конструкторскую разработку этих идей, подготовку новых технологий, то *инновационная деятельность* – это внедрение результатов научно-технических разработок, развитие инновационной инфраструктуры.

Инновационный потенциал - это совокупность всех видов ресурсов и условий обеспечения практического освоения результатов научных исследований и разработок, повышающих эффективность способов и средств осуществления конкретных процессов, в том числе освоения в производстве новой продукции и технологии.

В зависимости от сферы применения выделяются следующие виды инноваций:

1. Технологические.
2. Экологические.
3. Организационно-управленческие.
4. Институциональные.
5. Социально-политические.
6. Инновации в духовной сфере.

Инновационность экономики – способность и стремление предприятий к постоянному поиску и использованию на практике результатов исследований и разработок, новых концепций, идей и изобретений.

В настоящее время в стране действует система государственной поддержки малого инновационного предпринимательства, включающая 9 инкубаторов, 4 научно-технологических парка, более 10 центров трансфера технологий и инновационных центров. В РБ сфера информационных технологий представлена: СП ЗАО «Международный деловой альянс», Парком высоких информационных технологий, Центром информационных технологий при БГУ. В РБ существует инновационная СЭЗ «Гомель-Ратон».

В соответствии с Программой социально-экономического развития РБ на 2011-2015 годы основными приоритетами научно-технической и инновационной деятельности определены:

1. Ресурсосберегающие и энергоэффективные технологии и производство конкурентоспособной продукции.
2. Новые материалы и новые источники энергии.
3. Информационные и телекоммуникационные технологии.
4. Технологии производства, переработки и хранения сельскохозяйственной продукции.
5. Промышленные биотехнологии.
6. Экология и рациональное природопользование.

2.5. Производственный потенциал.

Производственный потенциал определяется возможностью отраслей национальной экономики производить конкурентоспособную продукцию, осуществлять капитальное строительство, перевозку грузов, оказывать качественные услуги и т.д.

Основными составляющими производственного потенциала являются:

1. Совокупность производственных мощностей отраслей и межотраслевых комплексов.
2. Материально-техническая и технологическая базы производства.

3. Действующий кадровый потенциал.
4. Объем других вовлеченных в производство ресурсов и их запасы.
5. Производственная инфраструктура.
 6. Система организации управления, институционально-правовая база регулирования производства.

2.6. Инвестиционный потенциал.

Инвестиционный потенциал страны - это ее способность привлечь и освоить необходимые объемы инвестиций в строительство новых предприятий и их комплексов, расширение и реконструкцию действующих предприятий, в развитие человеческого потенциала, создание объектов и учреждений производственной и социальной инфраструктуры.

Основные характеристики развития инвестиционной деятельности страны:

1. Общий объем освоенных капиталовложений.
2. Объем выполненных строительно-монтажных работ.
3. Структура инвестиций в основной капитал.
4. Количество основных поставщиков прямых иностранных инвестиций.
5. Структура общего объема инвестиций.

Источники инвестиций:

1. Собственные средства организаций.
2. Кредиты банков.
3. Средства республиканского и местных бюджетов
4. Собственные средства физических лиц.

Для сохранения и развития инвестиционного потенциала страны необходимо:

1. Направлять инвестиции на техническое перевооружение и модернизацию ОПФ, внедрение энерго- и ресурсосберегающих технологий.
2. Расширение международного сотрудничества.

3. Активизация работ по организации совместных и иностранных предприятий, холдинговых и лизинговых компаний, региональных финансово-строительных групп.

4. Укреплять авторитет страны на мировом рынке путем поставок конкурентоспособной продукции.

В РБ действует более 3 тысяч компаний, созданных с участием инвесторов из 77 стран мира, например, СП «МАН» (выпуск легковой и грузовой автотехники), СП «Карл Цейсе» (производство оптических изделий), иностранные предприятия «Кно-медикал» (производство медицинских изделий), «Фрезениус» (выпуск медоборудования), «Кока-кола Бевреджис Белоруссия» и т. д.

2.7. Внешнеэкономический потенциал Беларуси.

Внешнеэкономический потенциал страны – комплексная характеристика, которая отражает материальные и интеллектуальные возможности участия того или иного государства в торговом сотрудничестве с другими странами.

Роль и значение внешнеэкономического потенциала для развития национальной экономики определяются совокупностью факторов и условий. Для Республики Беларусь это прежде всего:

- 1) выгодное экономико-географическое положение;
- 2) развитая система транспортных коммуникаций и производственная инфраструктура в целом;
- 3) многоотраслевой промышленный комплекс;
- 4) созданный научный и инновационный потенциал;
- 5) достаточно мощная строительная база;
- 6) значительные лесные и водные ресурсы, наличие ряда важных полезных ископаемых (калийных и каменных солей, сырья для производства строительных материалов и др.);
- 7) высокий общеобразовательный уровень населения и сложившаяся система подготовки специалистов;
- 8) многовекторные внешнеэкономические связи, способствующие расширению внешних рынков.

Важнейшими экономическими показателями, определяющими внешнеэкономический потенциал страны:

1. Объем производства ВВП, в том числе на душу населения.
2. Удельный вес экспорта товаров и услуг в ВВП.
3. Доля экспорта промышленных товаров в общем объеме экспорта товаров.
4. Показатели, характеризующие состояние платежного баланса.

Основу внешнеэкономического потенциала РБ составляет промышленность – машиностроение, нефтеперерабатывающая, химическая и нефтехимическая. Значительным внешнеторговым потенциалом располагает легкая, пищевая, лесная, деревообрабатывающая и целлюлозно-бумажная промышленность; производство строительных материалов.

Наращивание экспортного потенциала страны является одним из важнейших приоритетов социально-экономического развития РБ, для полной реализации которого потребуются:

- усиление конкурентных позиций на мировых рынках белорусских производителей-экспортеров за счет внедрения новых технологий, обеспечивающих соответствие продукции требованиям международных стандартов;
- создание новых экспортоориентированных производств на основе отечественных научно-технических разработок;
- активное применение новых форм торговли (создание белорусских торговых компаний за рубежом, финансово-промышленных групп с иностранными партнерами; открытие сборочных производств с одновременным формированием сетей технических центров и т. д.);
- совершенствование механизма управления и регулирования внешнеэкономической деятельности.

Модуль 2 (ЗАКРЕПЛЯЮЩИЙ)

Тесты

1. Основными показателями-индикаторами оценки

совокупного экономического потенциала страны являются:

- а) индекс развития человеческого потенциала;
- б) валовой национальный продукт;
- в) количество промышленных предприятий;
- г) трудовые ресурсы.

2. В совокупный экономический потенциал страны входят:

- а) производственный потенциал;
- б) биологический потенциал;
- в) внешнеэкономический потенциал;
- г) экологический потенциал.

3. Увеличение трудового потенциала приводит к увеличению совокупного экономического потенциала национальной экономики:

- а) иногда;
- в) никогда;
- в) всегда.

4. Под природно-ресурсным потенциалом понимают:

- а) земельный фонд страны;
- в) совокупность природных ресурсов данной территории, которые используются или могут быть вовлечены в хозяйственную деятельность;
- в) только используемые в хозяйственной деятельности природные ресурсы.

5. Научный потенциал представляет:

- а) совокупность ресурсов и условий осуществления научных исследований;
- б) совокупность ресурсов и условий осуществления прикладных научных исследований и разработок;
- в) конечный результат инновационной деятельности.

6. Производственный потенциал - это:

- а) производство товаров;
- б) совокупность всех видов ресурсов и условий осуществления общественного производства;
- в) материально-техническая база производства.

7. Внешнеэкономический потенциал определяется:

- а) национальным богатством;
- б) золотовалютным запасом;
- в) наличием ресурсов для осуществления внешнеэкономической деятельности государства.

8. Уровень развития совокупного экономического потенциала страны характеризует (-ют):

- а) технический уровень производства;
- б) динамика развития спорта в стране;
- в) качество товаров и услуг;
- г) инфляционные процессы в экономике.

9. Основными показателями-индикаторами оценки совокупного экономического потенциала страны являются:

- а) природные ресурсы;
- б) валовой национальный продукт;
- в) производственный потенциал;

10. В совокупный экономический потенциал страны входит:

- а) биологический потенциал;
- б) правовой потенциал;
- в) производственный потенциал.

11. Высокий уровень совокупного экономического потенциала страны имеет (-ют):

- а) Германия;
- б) Беларусь;
- в) Куба.

12. Для повышения совокупного экономического потенциала страны необходимо все силы направить на развитие:

- а) трудовых ресурсов;
- б) всех составляющих потенциала в комплексе;
- в) производства.

13. Основными факторами, определяющими совокупный экономический потенциал страны, являются:

- а) природные ресурсы;
- б) производственные мощности отраслей;
- в) наличие квалифицированных кадров.

14. Изменение численности населения страны обусловлено:

- а) рождаемостью;
- б) естественным движением;
- в) механическим движением.

15. Депопуляция – это:

- а) старение населения;
- б) превышение смертности над рождаемостью;
- в) международная трудовая миграция.

16. Экономически активное население – это:

- а) индивидуальные предприниматели ;
- б) лица, имеющие самостоятельный источник существования;
- в) часть трудоспособного населения, занятая во всех видах деятельности или намеренная участвовать в производстве.

17. Занятость населения в сферах экономики изменяется в настоящее время:

- а) на основе роста числа занятых в сфере услуг;
- б) на основе роста числа занятых в сфере производства товаров;
- в) на основе роста числа пенсионеров.

18. В Беларуси наибольшее число работников занято:

- а) в промышленности;
- б) в торговле;
- в) в сельском хозяйстве;
- г) в образовании.

19. Инновационный потенциал – это:

- а) совокупность ресурсов и условий осуществления научных исследований;
- б) совокупность ресурсов и условий осуществления прикладных научных исследований и разработок, включая опытно-конструкторские и опытно-технологические работы;
- в) совокупность всех видов ресурсов и условий обеспечения практического освоения результатов научных исследований и

разработок.

20. Инвестиционный потенциал страны – это:

а) совокупность всех видов ресурсов и условий обеспечения практического освоения результатов научных исследований и разработок;

б) совокупность ресурсов и условий осуществления научных исследований;

в) способность освоить необходимые объемы инвестиций в строительство новых предприятий и их комплексов, расширение и реконструкцию действующих предприятий, развитие человеческого потенциала, создание объектов и учреждений производственной и социальной инфраструктуры.

Модуль 3 (КОНТРОЛИРУЮЩИЙ)

Вопросы для повторения.

1. Каковы составляющие совокупного экономического потенциала?

2. Роль природно-ресурсного потенциала в создании устойчивой высокoeffективной экономики?

3. Какие показатели характеризуют демографический потенциал страны?

4. Чем отличается научный потенциал от научно-технического и инновационного потенциалов?

5. Какова динамика развития производственного потенциала в разрезе отдельных отраслей экономики?

6. Каким образом инвестиционный потенциал влияет на экономику Республики Беларусь?

7. Каковы основные приоритеты внешнеэкономической политики Республики Беларусь?

Темы рефератов.

1. Инновационные проекты и научно-технические достижения исследователей Республики Беларусь.

2. Белорусский парк высоких информационных технологий: достижения и перспективы развития.
3. Инвестиционный климат в Республике Беларусь и направления его совершенствования.
4. Внешнеэкономические возможности Республики Беларусь (политика «импортозамещения» и создание экспортоориентированных производств).

3. ЭКОНОМИЧЕСКИЙ РОСТ НАЦИОНАЛЬНОЙ ЭКОНОМИКИ

1.1. Экономический рост национальной хозяйственной системы и факторы, оказывающие влияние на него.

1.2. Моделирование экономического роста.

3.1. Экономический рост национальной хозяйственной системы и факторы, оказывающие влияние на него

Экономический рост – такое развитие экономики, когда имеет место увеличение реального валового национального продукта (ВНП) или национального дохода (НД), как в общем так и на душу населения.

Типы экономического роста:

1. Интенсивный - рост производства на основе использования новых технологий, улучшения качества ресурсов, совершенствования организации производства и труда, повышения квалификации работающих.

2. Экстенсивный - основан на вовлечении в производство дополнительных ресурсов при сохраняющихся уровне технологии и качестве самих ресурсов.

Выделяют внутренние и внешние факторы экономического роста.

К внутренним факторам относятся:

- 1) человеческий капитал (население и трудовые ресурсы);
- 2) природно-ресурсный фактор;
- 3) инновационный (научно-технический прогресс и сфера его реализации) и производственный потенциалы;
- 4) инвестиции;
- 5) емкость внутреннего и внешних рынков сбыта продукции;
- 6) институциональная среда.

Внешние факторы экономического роста включают:

- 1) международное разделение труда;
- 2) политические факторы;

Факторы, сдерживающими экономический рост в РБ:

- 1) ограниченность собственной сырьевой и топливно-энергетической базы;

- 2) высокая ресурсоемкость экономики.
- 3) сильная зависимость от поставок сырья, материалов, топлива, комплектующих изделий из стран СНГ.

4) неразвитость рыночной инфраструктуры.

Экономический рост в РБ достигается за счет ориентации экономики на:

1) повышение качества и конкурентоспособности продукции, производительности труда;

2) ускорение инновационного процесса;

3) усиление открытости НЭ;

4) привлечение внутренних и внешних инвестиций.

3.2. Моделирование экономического роста

Моделирование экономического роста - процесс расчетов важнейших макроэкономических показателей социально-экономического развития на перспективу.

Модели экономического роста – экономико-математические модели, описывающие изменение во времени экономических показателей, характеризующих развитие экономики в целом, ее отраслей, отдельных экономических объектов.

Основным макроэкономические показатели, характеризующие экономический рост и используемые при моделировании:

1) валовой внутренний продукт;

2) уровень потребления домашних хозяйств;

3) уровень потребления государственных учреждений;

4) объемы инвестиций;

5) объемы экспорта-импорта продукции и услуг.

К моделям, используемым в мировой практике при прогнозировании относят: трендовые, многофакторные, оптимизационные, межотраслевого баланса.

Модуль 2 (ЗАКРЕПЛЯЮЩИЙ)

Тесты

1. К факторам, сдерживающим экономический рост в Республике Беларусь, относятся:

- а) высокая ресурсоемкость экономики;
- б) большие расходы на образование;
- в) ограниченность собственных ресурсов.

2. К внутренним факторам экономического роста относятся:

- а) человеческий капитал;
- б) инновационный потенциал;
- в) политические факторы;
- г) инвестиции.

3. Основные показатели, используемые при моделировании экономического роста, – это:

- а) ВВП;
- б) инвестиции;
- в) финансы;
- г) прибыль;
- д) капитал.

4. Воспроизводство бывает следующих видов:

- а) медленное, умеренное, ускоренное;
- б) убывающее, простое, расширенное;
- в) слабое, устойчивое, расширенное.

5. Экономический рост характеризуется следующими типами развития:

- а) прогрессивным и регрессивным;
- б) интенсивным и прогрессивным;
- в) интенсивным и экстенсивным.

6. К основным факторам экономического роста относятся:

- а) внутренние и внешние;
- в) важные и второстепенные;
- г) внутренние и глобальные.

7. Экономический рост предполагает:

- а) увеличение объемов промышленного производства;
- б) рост инвестиций в национальную экономику;
- г) увеличение в экономике количества хозяйствующих субъектов.

8. К внешним факторам экономического роста относятся:

- а) иностранные инвестиции;
- в) международное разделение труда;
- г) внешнеэкономические связи.

9. Моделирование экономического роста представляет собой:

- а) процесс создания различных моделей;
- б) процесс обновления методов и моделей прогнозирования, проведения на их основе расчетов важнейших макроэкономических показателей социально-экономического развития на перспективу;
- в) расчет социально-экономических показателей национальной экономики с целью их анализа.

10. Модель, описывающая экономические процессы, объекты и связи с использованием математического аппарата, – это:

- а) экономико-математическая модель;
- б) многофакторная модель;
- в) трендовая модель.

11. Модели, используемые в мировой практике при прогнозировании экспорта и импорта продукции, – это модели:

- а) на основе производственного метода;
- б) межотраслевого баланса;
- в) оптимизационные.

12. Основные показатели, используемые при моделировании экономического роста, – это:

- а) национальный доход;
- б) инвестиции;
- в) товарооборот.

13. К фазам экономического цикла относятся:

- а) пик;
- б) прогресс;

в) рецессия.

14. Направление динамики экономического роста получило название:

- а) тренд;
- б) подъем;
- в) спад.

15. Проявлением экономического роста являются:

- а) рост ВВП;
- б) рост реальных доходов населения;
- в) увеличение занятости.

16. Какой тип экономического роста имеет место в Беларуси:

- а) интенсивный;
- б) экстенсивный
- в) экстенсивно-интенсивный.

17. К факторам потребительского спроса относятся:

- а) уровень доходов населения;
- б) уровень торгового потенциала;
- в) рост ВВП.

18. В качестве общесистемных показателей устойчивого развития в Беларуси выделяются:

- а) ВВП на душу населения;
- б) уровень безработицы;
- в) уровень образованности населения.

19. Дефлятор ВВП должен быть:

- а) меньше единицы;
- б) больше единицы;
- в) всегда равным единицы.

20. Основными методами определения прогнозных показателей при моделировании экономического роста являются

- а) производственный;
- б) индукции;
- в) дедукции.

Модуль 3 (КОНТРОЛИРУЮЩИЙ)

Вопросы для повторения.

1. Чем отличается интенсивный экономический рост от экстенсивного?
2. Каковы основные факторы, сдерживающие экономический рост в Республике Беларусь?
3. Какова суть модели межотраслевого баланса?

Темы рефератов

1. Модель межотраслевого баланса: этапы ее построения при прогнозировании развития экономики Республики Беларусь.
2. Экономический рост и проблема догоняющего развития.
3. Национальная стратегия устойчивого развития в Республике Беларусь: методические подходы к ее разработке.

4. ХОЗЯЙСТВЕННЫЕ КОМПЛЕКСЫ НАЦИОНАЛЬНОЙ ЭКОНОМИЧЕСКОЙ СИСТЕМЫ

- 4.1. Отраслевая структура национальной экономики.
- 4.2. Промышленный комплекс.
- 4.3. Аграрно-промышленный комплекс
- 4.4. Строительный комплекс.
- 4.5. Транспорт и связь.
- 4.6. Комплекс социально-культурных отраслей.
- 4.7. Социально-потребительский комплекс.

4.1. Отраслевая структура национальной экономики.

Для характеристики хозяйства страны используется его отраслевая и территориальные структуры.

Отраслевая структура национальной экономики - это совокупность отраслей и видов хозяйственной деятельности, которая характеризуется определенными пропорциями и взаимосвязями.

Отрасли национальной экономики — совокупность хозяйственных единиц, производящих однородную продукцию или оказывающих однородные услуги.

При изучении отраслевой структуры, традиционно в национальных экономиках выделяют *три сектора*:

- первичный (добыча полезных ископаемых, сельское и лесное хозяйство);
- вторичный (промышленность и строительство);
- третичный (сфера услуг, транспорт, связь, торговля и т.д.)

Территориальная структура определяется размещением производительных сил на территории страны и выражает соотношение между территориальными элементами национальной экономики. Она характеризует уровень развития конкретных территорий, их демографический, социально-экономический, природный и научно-технический потенциалы.

Хозяйственный комплекс — сложная межотраслевая система, которая отличается высоким уровнем интеграции между

составляющими ее элементами (предприятиями и организациями) по потокам производимых товаров, энергии и информации.

В хозяйственном комплексе выделяют:

- 1) Отрасли, производящие товары (промышленность, сельское и лесное хозяйство, строительство).
- 2) Отрасли, оказывающие услуги (транспорт и связь; торговля и общественное питание, здравоохранение, социальное обеспечение ит.д.).

В Республике Беларусь традиционно выделяют следующие комплексы:

- 1) Промышленный комплекс.
- 2) Агропромышленный комплекс.
- 3) Строительный комплекс.
- 4) Транспорт и связь.
- 5) Комплекс социально-культурных отраслей.
- 6) Социально-потребительский комплекс.

4.2. Промышленный комплекс.

Промышленный комплекс является важнейшим межотраслевым комплексом национальной экономики, включающим более 100 отраслей. Промышленности принадлежит решающая роль в развитии национальной экономики, она определяет масштабы, структуру и территориальную организацию производительных сил.

Топливо-энергетический комплекс.

Топливо-энергетический комплекс Республики Беларусь включает системы добычи, транспорта, хранения, производства и распределения основных видов энергоносителей: природного газа, нефти и продуктов ее переработки, твердых видов топлива, электрической и тепловой энергии.

Управление топливно-энергетическим комплексом осуществляют Министерство энергетики РБ, концерны «Белэнерго», «Белтопгаз», ОАО «Белтрансгаз», Комитет по

энергоэффективности при Совете Министров, концерн «Белнефтехим».

В ТЭК Беларуси выделяют:

1) топливную промышленность (нефтяную, газовую, торфяную);

2) электроэнергетическую промышленность.

Нефтяная промышленность включает нефтедобывающую и нефтеперерабатывающую промышленность.

Нефтедобывающая промышленность специализирована на добыче нефти и первичной подготовке ее для транспортировки и переработки. Достигнутые объемы добычи нефти позволяют обеспечить потребности народного хозяйства РБ в пределах 13%. Остальное количество нефти РБ импортирует из РФ и с 2010 года из Венесуэлы, а с 2011 года- и из Азербайджана.

Нефтеперерабатывающая промышленность обеспечивает потребности страны в моторном и котельно-печном топливе, маслах, продуктах для нефтехимического производства. Представлена Новополоцким производственным объединением ОАО «НАФТАН» и ОАО «Мозырский перерабатывающий завод». Поставки сырой нефти на нефтеперерабатывающие заводы осуществляются из России с использованием системы магистральных нефтепроводов «Дружба». Трубопроводный транспорт используется и для перекачки нефтепродуктов (дизельного топлива и бензина) по территории Беларуси и на экспорт.

Газовая промышленность осуществляет добычу попутного газа, транспортировку, переработку природного и попутного газа, его использование. Для покрытия сезонной неравномерности в потреблении газа создается система подземных хранилищ: Осиповичское и Прибугское.

Торфяная промышленность производит добычу торфа на топливо, химической переработки. Представлена 37 предприятиями, на которых ведется добыча и переработка торфа.

Электроэнергетика осуществляет выработку, передачу и распределение электрической и тепловой энергии. Электроэнергетика Беларуси представляет собой высокоавтоматизированный комплекс, объединенный общим

режимом работы и единым централизованным диспетчерским управлением. Производственный потенциал белорусской энергосистемы представлен 22 крупными электростанциями, 25 районными котельными, включает почти 7 тыс. км системообразующих и около 250 тыс. км распределительных линий электропередач высокого напряжения и более 2 тыс. км тепловых сетей. Основу электроэнергетики Беларуси составляют тепловые электростанции, они вырабатывают 99,9 % всей электроэнергии. Они связаны между собой в единую энергосистему, которая соединена с энергосистемами РФ, Украины, Литвы, а через РП – с единой европейской энергосистемой «Мир». Самая крупная электростанция Беларуси - Лукомльская ГРЭС, которая вырабатывает более 40 % всей электроэнергии.

На территории Беларуси работают 11 гидроэлектростанций станций, наиболее крупные — Осиповичская и Чигиринская.

Исходя из условий ограниченности собственных топливно-энергетических ресурсов и высокой эффективности в РБ принято решение развивать атомную энергетику. Астровецкая АЭС будет построена около деревни Гераняны.

В стране принята Концепция энергетической безопасности и повышения энергетической независимости РБ.

Машиностроение и металлообработка.

Данный комплекс является ведущим комплексом национальной экономики и служит одним из основных источников валового внутреннего продукта и валютных поступлений. Управление отраслью осуществляют Министерство промышленности и Республики Беларусь.

Машиностроение представлено следующими подотраслями промышленности: автомобильная, тракторостроение и сельскохозяйственное машиностроение, станкостроительная и инструментальная, приборостроение, радиотехническая, электротехническая, электронная, оптико-механическая, строительно-дорожное машиностроение.

Автомобилестроение представлено 38 предприятиями и организациями. Крупнейшие предприятия: Минский

автомобильный завод (РУП «МАЗ»), Белорусский автомобильный завод (РУП «БелАЗ»), Могилевский автомобильный завод (РУП «МоАЗ»), Минский завод колесных тягачей (УП «МЗКТ») и др.

Тракторное и сельскохозяйственное машиностроение включает в себя более 80 предприятий, производящих тракторы, комбайны, машины и оборудование для производства и переработки сельскохозяйственной продукции, а также запчастей к ним. Крупнейшие предприятия: Минские моторный и тракторный заводы, предприятия ПО «Гомсельмаш», «Бобруйскагромаш» ОАО «Брестсельмаш», ОАО «Лидсельмаш», РУП «Минский завод шестерен», ОАО «Мозырский машиностроительный завод», и др.

Станкостроение Беларуси представлено 32 предприятиями, а также специальными конструкторскими бюро, научно-исследовательскими и проектно-технологическими организациями. Собственное станкостроение в Беларуси объединяет предприятия по производству автоматических линий, металлообрабатывающих станков, универсальной технологической оснастки, кузнечно-прессового и литейного оборудования, металлообрабатывающего инструмента, гидроаппаратуры и других изделий общемашиностроительного назначения.

Крупнейшими предприятиями станкоинструментальной промышленности Беларуси являются: Минский завод автоматических линий имени П. М. Машерова (МЗАЛ); Минский станкостроительный завод имени Октябрьской революции; Минский станкостроительный завод имени С. М. Кирова; Витебский станкостроительный завод «Вистан» имени С. М. Кирова; Витебский станкостроительный завод имени Коминтерна; Гомельский станкостроительный завод имени С. М. Кирова; Гомельский завод станочных узлов и завод «Гидропривод»; Гомельский литейный завод «Центролит».

Основными предприятиями *приборостроения* Беларуси являются: Борисовское РУП «Экран»; Витебский завод электроизмерительных приборов; Гомельский завод измерительных приборов; Бобруйский завод весоизмерительных приборов.

Радиотехническая промышленность специализирована на разработке и производстве телерадиоаппаратуры, средств связи, технически сложных товаров народного потребления, продукции для различных отраслей экономики. Крупнейшими представителями подотрасли являются ОАО «Горизонт», РУПП «Витязь».

Электронная промышленность Беларуси включает: Государственный научно-производственный концерн «Планар», НПО «Интеграл», Витебское ПО «Монолит», Пружанский завод радиодеталей, Минский НИИ радиоматериалов.

Электротехническая промышленность включает 41 предприятие, которые производят кабельно-проводниковые изделия, асинхронные электродвигатели, трансформаторы силовые и малой мощности, низковольтную аппаратуру, светотехнические изделия, лифты и лифтовое оборудование, электронную пускорегулирующую аппаратуру, зажигающие устройства для газоразрядных ламп, бесконтактные выключатели, силовые полупроводниковые приборы и выпрямительные блоки на их основе, системы управления электродвигателями. Крупные предприятия отрасли: Минский электротехнический завод имени В. И. Козлова, Могилевский завод «Электродвигатель», Брестский электроламповый завод; Молодечненское ОАО «Электромодуль»; Мозырское ОАО «Беларускабель»; Гомельское ОАО «Гомелькабель».

Оптико-механическая промышленность специализируется на производстве: космической и авиационной топографической аппаратуры; киноаппаратуры; фотографических комплексов; приборов и дальномеров, в том числе с использованием лазеров; приборов ночного видения; оптико-электронных устройств для бронетанковой техники, стрелкового и охотничьего оружия; медицинской аппаратуры с лазерными системами.

Оптическое приборостроение в Беларуси представлено - Минский механический завод имени С. И. Вавилова. На его базе было создано Белорусское оптико-механическое объединение «БелОМО», куда вошли вновь построенные предприятия с замкнутыми циклами производства: Лидский

завод «Оптик», заводы «Зенит» (Вилейка), «Свет», «Диапроектор» (Рогачев), Сморгонский завод оптического станкостроения, комплекс научно-исследовательских лабораторий и др.

Строительное, дорожное и коммунальное машиностроение включает в себя более 10 предприятий: ОАО «Амкодор - Ударник», завод «Могилевтрансманш», «Могилевлифтмаш», Мозырский машиностроительный завод, Волковысский завод кровельных и строительно-дорожных машин, Белорусский экскаваторный завод, ПО «Белкоммунмаш».

Химический комплекс.

Химический комплекс образуется сочетанием предприятий химической и нефтехимической промышленности. Он насчитывает 75 предприятий, которые характеризуются высоким уровнем рентабельности. Около 70% производимой продукции поставляется на экспорт.

Химический комплекс включает следующие виды производств:

1) *производство минеральных удобрений.*

Наибольший удельный вес занимает производство калийных удобрений — 84,5 % (на РУН «ПО «Беларуськалий»), далее идут азотные — 12,8 % (на ОАО «ГродноАзот»), фосфатные — 2,7 % (на ОАО «Гомельский химический завод»).

2) *лакокрасочная промышленность* – представлена ОАО «Лидалакокраска» и белорусско-германским предприятием «Оли-Бело», а также предприятия по производству лакокрасочной продукции работают в Пинске, Могилеве, Гомеле, Дзержинске и других городах страны.

3) *промышленность химических волокон и нитей* - основным представителем является ОАО «Полимир», ПО «Химволокно»: Могилевское, Гродненское, Светлогорское, Полоцкое.

4) *шинная и резинотехническая промышленность* - производство шин сосредоточено в основном на ОАО «Белшина», производство резинотехнической промышленности

на ОАО «Беларусьрезинотехника», ОАО «Резинотехника», РТИ-пласт, Спецагромаш, Технопродукт и др.

Основные направления развития химического комплекса:

1. Создание условий и источников для качественного обновления технологий и ассортимента.
2. Возрастание доли наукоемких отраслей, конкурентоспособных предприятий.
3. Развитие экспортного потенциала.

Лесная, деревообрабатывающая и целлюлозно-бумажная промышленность.

Структура лесопромышленного комплекса представлена следующими отраслями: лесозаготовительная, деревообрабатывающая, целлюлозно-бумажная и лесохимическая промышленность. Управление отраслью осуществляет Министерство лесного хозяйства и ППК «Беллесбумпром». В РБ лесопользование определено следующими нормативными документами:

- Концепция развития лесного комплекса до 2015 года.
- Концепция устойчивого развития лесного хозяйства до 2015 года.
- Государственная программа развития лесного хозяйства РБ на 2011-2015 годы.
- Лесной Кодекс РБ.

Лесозаготовительная промышленность. Предприятия отрасли занимаются первичной переработкой и вывозом леса. Ежегодно в республике заготавливается более 7,5 млн м³ древесины. Основные районы заготовок древесины расположены в Витебской, Гомельской, Минской и Брестской областях.

Деревообрабатывающая промышленность делится на лесопильную, производство стандартных домов и строительных деталей из дерева, фанерную, мебельную, производство спичек. Деревообрабатывающая промышленность занимается обработкой и переработкой древесины, преимущественно специализируется на выпуске материалов лесопиления, мебели, древесноволокнистых (ДВП) и

древесностружечных плит (ДСП), спичек, дверных и оконных блоков, паркета, фанеры, спортивного инвентаря и т. п.

В Беларуси работает 11 объединений по производству мебели. Крупнейшие — «Молодечномебель», «Бобруйскдрев», «Минскмебель», «Гомельдрев», «Витебскдрев», «Мостовдрев», «Пинскдрев».

Важной частью лесопромышленного комплекса является фанерное производство. Сейчас в Беларуси имеется шесть фанерных производств. Они входят в состав деревообрабатывающих объединений и предприятий Борисова, Мостов, Пинска, Речицы, Гомеля и Бобруйска.

Производство древесностружечных и древесноволокнистых плит (ДСП и ДВП) сосредоточено на предприятиях, расположенных в Бобруйске, Витебске, Борисове, Пинске, Мостах, Речице, Ивацевичах. Производство спичек осуществляется на трех предприятиях: ПО «Борисовдрев», ПО «Гомельдрев» и ПО «Пинскдрев».

Республика Беларусь имеет развитое тарное производство. Ежегодно изготавливается до 100 тыс. м³ ящичных комплектов, из которых до 60 % приходится на лесхозы.

Целлюлозно-бумажная промышленность. В РБ функционирует 12 профильных предприятий, на которых производятся массовые и специальные виды бумаги и картона. Ведущим предприятиям: ОАО «Светлогорский целлюлозно-картонный комбинат», ОАО «Белорусские обои», ОАО «Гомельобои», ОАО «Добрушская бумажная фабрика «Герой труда», ОАО «Слонимский картонно-бумажный завод «Альбертин», ОАО «Бумажная фабрика «Красная Звезда», УП «Бумажная фабрика», ОАО «Бумажная фабрика «Спартак», ОАО «Молодеченская картонная фабрика «Раевка», ОАО «Картонная фабрика «Ольховка», ОАО «Кровля» и другие.

Лесохимическая промышленность основана на химической переработке древесины. К ней относятся: сухая перегонка древесины, углежжение и различные виды канифольно-скипидарных производств. Она представлена ОАО «Лесохимик» — производителем скипидара и канифоли.

В республике действуют два гидролизных завода в Бобруйске и Речице. В Беларуси действует 12 смолзаводов, которые ориентированы на производство древесного угля.

Дальнейшее развитие лесной, деревообрабатывающей и целлюлозно-бумажной отрасли в Республике Беларусь будет осуществляться по следующим направлениям:

- создание мощных интеграционных структур (холдингов, корпораций и т.д.), способных развивать высокотехнологичное производство, успешно конкурировать на внешних рынках;

- стимулирование экспорта товаров глубокой переработки древесины и сдерживании экспорта необработанного древесного сырья;

- обеспечение господдержки проектов создания экспортоориентированных и импортозамещающих производств, функционирующих на местном древесном сырье, путем приоритетного их кредитования, предоставления госпреференций и гарантий.

Легкая промышленность

Легкая промышленность обеспечивает население страны тканями, одеждой, обувью и другими предметами потребления. Одновременно она выпускает и продукцию производственного потребления (корд, технические ткани и т. д.). Часть продукции поставляется на экспорт. В состав концерна «Беллепром» входят наиболее крупные предприятия, которые производят более 85% выпускаемых в РБ товаров легкой промышленности.

В состав легкой промышленности входят 3 группы отраслей:

1. Текстильная. Объединяет производство всех видов тканей, трикотажа, валяльно-войлочных и других изделий на основе волокнистого сырья. К текстильной промышленности относятся такие предприятия, как УП «Барановичское производственное хлопчатобумажное объединение», ОАО «Лента» в Могилеве, ОАО «Камволь» и ОАО «Сукно ОАО «Витебские ковры», ОАО «Ким», ОАО «Брестский чулочный комбинат», РУПП «Барановичская трикотажная фабрика», ОАО «Солигорское трикотажное предприятие «Купалинка», ПТП «Полесье», «Алеся», «8 Марта», «Свитанак» и др.

2. Швейная. Крупнейшими предприятиями являются швейные фабрики: ОАО «Коминтерн» в Гомеле, СП ЗАО «Милавица» и ОАО «Прогресс» в Минске, ЗАО «Веснянка» в Могилеве и др. Их основная специализация — пошив мужских и женских костюмов, пальто, детской одежды, белья, головных уборов, меховых изделий.

3. Кожевенная, меховая и обувная Ведущие обувные производители: ООО «Сивельга», СП «Ле Гранд», ОАО «Гродненская обувная фабрика «Неман»», «Лидская обувная фабрика», ОАО «Обувь» и др. Кожевенные производители рынка: ОАО Гродненская перчаточная фирма «Акцент», СП ООО «Бел-Скин», ОАО «Бобруйский кожевенный комбинат», РПУП «Витебский меховой комбинат», ОАО «Галантэя», ОАО «Кожевник» и др.

Перспективы развития легкой промышленности во многом зависят от условий и результатов конкурентной борьбы на внутреннем рынке отечественных и импортных товаропроизводителей; стабилизации и увеличения платежеспособного спроса на товары в рамках республики.

4.3 Аграрно-промышленный комплекс.

Аграрно-промышленный комплекс (АПК) - это совокупность отраслей национальной экономики, осуществляющих производство продовольствия и промышленной продукции из сельскохозяйственного сырья, их хранение и реализацию потребителю; производством средств производства для сельского хозяйства и перерабатывающей промышленности, их производственно-техническим обслуживанием.

Управление структурными подразделениями АПК осуществляют: Министерство сельского хозяйства и продовольствия; концерн «Белгоспищепром» (пищевкусовая промышленность); Министерство промышленности (тракторное и сельскохозяйственное машиностроение) и др.

Сельское хозяйство.

Основным звеном АПК является сельское хозяйство, которое призвано выполнять три важнейшие задачи:

1)обеспечивать население страны высококачественным продовольствием;

2)снабжать пищевую и легкую промышленность в достаточном количестве необходимым сырьем;

3)сохранять привлекательными ландшафты в качестве жизненного пространства, территории для расселения людей, создания зон отдыха, зон развития агроэкотуризма.

Развитие сельского хозяйства РБ будет осуществляться в соответствии с Государственной программой устойчивого развития села на 2011-2015 годы.

К приоритетным направлениям, обеспечивающим повышение сельскохозяйственного производства, относятся:

1. Создание высокоэффективных интеграционных структур корпоративного типа по технологическим продуктовым цепочкам от производства исходного сырья до сбыта готовой продукции.

2. Интенсификация сельскохозяйственного производства на основе эффективного использования производственных и почвенно-климатических условий, трудовых ресурсов, инфраструктуры сбыта внутри страны и за рубежом с ориентацией на потребности перерабатывающей промышленности и спрос на мировом рынке продовольствия.

3. Внедрение новейших высокопродуктивных отечественных сортов сельскохозяйственных культур и пород животных и птиц, расширение и освоение новых рынков сбыта отечественной продукции, интеграция в мировое агропродовольственное пространство.

4. Создание условий для развития личных подсобных и фермерских хозяйств.

Пищевая промышленность.

Это крупнейшее структурное подразделение объединяет отрасли по переработке сельскохозяйственной продукции и производству пищевых продуктов.

В состав пищевой промышленности входит более 20 подотраслей, из них наиболее крупными являются: мясная, молочная, хлебопекарная, кондитерская, сахарная. Некоторые представители: Гродненский и Волковысский МК, МЗ «Беллакт», ОАО «Молочный мир», ОАО «Гродненский мясокомбинат», ОАО «Скидельский сахарный завод» и т.д.

Роль пищевой промышленности:

- 1) обеспечивает рациональное питание населения,
- 2) способствует устранению неравномерности потребления пищевых продуктов как во времени, так и в региональном разрезе,
- 3) позволяет эффективно использовать сельскохозяйственное сырье, сокращать его потери.

Показатели, характеризующие пищевую промышленность:

- 1) число предприятий в отрасли;
- 2) среднегодовая численность работников;
- 3) индексы общего объема продукции (в % к предыдущему году);
- 4) рентабельность реализованной продукции;
- 5) объем экспорта основных видов продукции;
- 6) объем импорта продукции;

Согласно национальной стратегии устойчивого социально-экономического развития РБ (НСУР-2020), целью развития АПК в долгосрочной перспективе является формирование эффективного, конкурентоспособного, устойчивого и экологически безопасного производства, которое должно соответствовать мировому уровню и обеспечивать продовольственную безопасность страны.

4.4. Строительный комплекс.

Строительный комплекс – межотраслевая система, включающая совокупность предприятий и организаций, деятельность которых направлена на создание, реконструкцию и освоение объектов производственного и непроизводственного назначения.

Республиканским органом государственного управления строительным комплексом является Министерство архитектуры и строительства РБ.

Капитальное строительство.

Капитальное строительство рассматривается как отрасль национальной экономики по созданию, реконструкции и техническому перевооружению уже действующих основных фондов промышленных предприятий, электростанций, железных и автомобильных дорог, линий электропередач и связи, жилых, коммунальных, культурно-бытовых и других объектов, которые обеспечивают производственную деятельность людей и их материально-культурные потребности.

Промышленность строительных материалов.

Промышленность строительных материалов и конструкций является важнейшей структурной частью строительного комплекса, от эффективности работы которой зависит успешная деятельность строительного комплекса в целом.

В Республике Беларусь почти 1500 предприятий и производств различной формы собственности представляют промышленность строительных материалов. В настоящее время промышленность строительных материалов Беларуси объединяет 16 подотраслей и специализируется на выпуске цемента, извести, стеновых, облицовочных и отделочных материалов, сборных железобетонных и бетонных конструкций, кровельных материалов. Всего производится более 130 видов строительных материалов и изделий.

Крупнейшие предприятия отрасли - РУП «Белорусский цементный завод» (г. Костюковичи), «Кричевцементно-шифер» ОАО «Керамика», комбинат силикатных изделий в Могилеве, комбинаты стройматериалов в Бресте и Гродно Радошковичский керамический завод, Витебской области (керамический завод в г. п. Оболь), ОАО «Силикат» (ОАО «Забудова», ОАО «Кровля», ОАО «Гидростеклоизол», ОАО «Керамин», ГП «Березастрой-материалы», ОАО «Гомельстекло», РУП «Стеклозавод «Неман», ОАО «Доломит».

Постановлением Совета Министров РБ от 28.10.2010 №1589 утверждена Концепция развития строительного комплекса РБ на 2011-2020 годы. Основная цель развития строительного комплекса – создание современных энергоэффективных и ресурсоэкономичных, экологически безопасных зданий и сооружений, новых конкурентоспособных на внутреннем и внешнем рынках строительных материалов, не уступающего по своему качеству европейским. Для достижения поставленной цели предусматривается решение следующих задач:

- 1) внедрение инновационных технологий, обеспечивающих производство строительной продукции ресурсосберегающего типа;
- 2) развитие строительства доступного, комфортного и энергоэффективного жилья;
- 3) поддержка индивидуального строительства, развитие строительства в сельской местности и малых городах, развитие городов-спутников;
- 4) создание необходимых объектов социальной инфраструктуры.

4.5. Транспорт и связь.

Транспорт — одна из отраслей, которая формирует инфраструктуру экономики и обеспечивает взаимосвязь всех ее элементов.

Транспортный комплекс – совокупность различных видов транспорта, находящихся во взаимодействии и взаимозависимости, дополняющих друг друга, развивающихся в тесной взаимосвязи, обеспечивая эффективное использование каждого вида.

Управление отраслью осуществляет Министерство транспорта и коммуникаций.

Транспорт общего пользования подразделяется на виды: железнодорожный, автомобильный, водный (морской, речной), воздушный, трубопроводный.

Для оценки работы транспорта используется ряд показателей:

- 1) объем перевозок (отправлений) грузов;
- 2) объем грузооборота;
- 3) объем пассажирооборота.

Связь — отрасль экономики страны, обеспечивающая передачу и распространение различных информационных потоков.

Связь в Республике Беларусь подразделяется на почтовую и электрическую (телефонная и телеграфная связь, телевидение и радиовещание, радиосвязь, передача данных). Управление отраслью осуществляют Министерство связи и информатизации и Министерство информации (телевидение и радиовещание).

Приоритетными направлениями дальнейшего развития отрасли являются: создание условий для внедрения новейших технологий, модернизация средств и систем связи, расширение номенклатуры и повышение качества услуг, снижение эксплуатационных расходов.

4.6. Комплекс социально-культурных отраслей.

Комплекс социально-культурных отраслей – совокупность видов деятельности, задачами которых является оказание населению социально-значимых услуг образования, культуры, здравоохранения, физической культуры и спорта, социального обслуживания и др.

Образование - отрасль, которая рассматривается как система организаций и учреждений, осуществляющих образовательную деятельность.

Государственная политика Республики Беларусь в сфере образования основывается на принципах: приоритетности образования, обязательности общего базового образования; осуществления перехода к обязательному общему среднему образованию; доступности дошкольного, профессионально-технического и на конкурсной основе среднего специального и высшего образования; преемственности и непрерывности уровней и ступеней образования и др.

Образование делится на основное и дополнительное. Основное образование включает: дошкольное образование, общее базовое, общее среднее, профессионально-техническое, среднее специальное, высшее и послевузовское образование.

Основным источником финансирования учреждения образования является государственный бюджет.

К сфере культуры и искусства принято относить совокупность организаций, учреждений и предприятий, а также государственных и общественных органов, творческих союзов, непосредственно связанных с производством, сохранением, распространением и организацией потребления товаров и услуг культурного, социально-информационного и декоративного назначения.

Здравоохранение представляет собой систему государственных, общественных и медицинских мероприятий, направленных на сохранение и укрепление здоровья людей, профилактику и лечение заболеваний. Управление отраслью осуществляют Министерство здравоохранения Республики Беларусь. Отрасль здравоохранения имеет следующие структурные подразделения: лечебно-профилактическая помощь; охрана здоровья матери и ребенка; санитарно-курортное лечение; санитарно-эпидемиологическая служба; лекарственное обеспечение; медицинская экспертиза; медицинская наука и образование.

Физическая культура и спорт – самостоятельная отрасль национальной экономики со сложившейся структурой управления, материально-техническим и кадровым потенциалом, сетью специализированных физкультурно-оздоровительных и спортивных учреждений, организаций и учебных заведений.

Государственная программа развития физической культуры и спорта в Республике Беларусь предусматривает создание необходимых материально-технических условий, правовых, социальных и экономических предпосылок, позволяющих повысить эффективность физкультурно-оздоровительной и спортивно-массовой работы, обеспечивающих социально гарантированные минимальные потребности населения в физкультурно-оздоровительных услугах. Для ее реализации требуется:

- создание условий для вовлечения каждого человека в регулярные занятия различными формами физической активности;
- развитие детско-юношеского спорта, расширение сети спортивных школ;
- создание физкультурно-оздоровительных клубов по месту

жительства;

- дальнейшее развитие материально-технической базы физической культуры и спорта, расширение ассортимента и улучшение качеств товаров физкультурно-оздоровительного и спортивного назначения;

- создание системы мониторинга, оценки и прогнозирования состояния здоровья и физической подготовленности населения, а также физического развития детей, подростков, молодежи.

Социальное обслуживание - деятельность государства, юридических и физических лиц по оказанию социальной поддержки, предоставлению медицинских, психолого-педагогических, правовых услуг, материальной помощи, созданию условий для социальной адаптации и реабилитации граждан и семей, находящихся в трудной жизненной ситуации. Оно основывается на принципах адресности, гуманизма, социальной справедливости, социального равенства, доступности, добровольности, конфиденциальности, общей профилактической направленности.

4.7. Социально-потребительский комплекс.

Торговля — совокупность предприятий и организаций, реализующих потребительские товары путем купли-продажи.

Управление отраслью осуществляет Министерство торговли Республики Беларусь. Деятельность торговли и общественного питания регулируется Законом Республики Беларусь «О торговле».

Показатели, характеризующие торговлю в РБ:

1. Объем розничного товарооборота.
2. Число объектов розничной сети.
3. Розничный товарооборот по формам собственности.

Общественное питание - вид торговли, включающий производство, переработку, реализацию, организацию потребления продуктов питания с оказанием либо без оказания сопутствующих услуг населению.

Управление отраслью осуществляет Министерство торговли Республики Беларусь.

Показатели, характеризующие общественное питание в РБ:

1. Удельный вес продукции собственного производства в розничном товарообороте.
2. Число объектов общественного питания.
3. Товарооборот общественного питания (в сопоставимых ценах) в расчете на 1 жителя республики.
4. Развитие общедоступных объектов общественного питания.

. *Бытовое обслуживание населения* объединяет предприятия и организации, выполняющие индивидуальные заказы населения на изготовление изделий личного потребления, ремонт предметов культурно-бытового и хозяйственного обихода и оказывающие другие бытовые услуги.

Систему управления бытовым обслуживанием населения образуют Белорусское государственное объединение организаций бытового обслуживания населения («Белбыт») и управления бытового обслуживания облисполкомов и Минского горисполкома. Бытовые услуги населению оказывают также предприятия коммунального хозяйства, автотранспорта, местной промышленности и индивидуального (по патентам) бизнеса.

В бытовом обслуживании выделяют девять основных отраслевых групп услуг: химическая чистка и крашение, услуги прачечных; ремонт и строительство жилья; ремонт, окраска и пошив обуви; ремонт и пошив швейных, меховых и кожаных изделий, головных уборов и изделий текстильной галантереи; ремонт, пошив и вязание трикотажных изделий; услуги парикмахерских, бань и душевых, услуги организаций по прокату, ритуальные и обрядовые услуги; услуги фотоателье, фото- и кинолабораторий, прочие услуги производственного характера; ремонт и техническое обслуживание бытовой теле-и радиоэлектронной аппаратуры, бытовых машин и бытовых приборов, ремонт и изготовление металлоизделий; техническое обслуживание и ремонт транспортных средств, машин и оборудования; изготовление и ремонт мебели.

Жилищно-коммунальное хозяйство – отрасль, обеспечивающая воспроизводство и содержание жилищного фонда, а также доведение жилищно-коммунальных услуг до непосредственных потребителей. Включает следующие

подотрасли: жилищное хозяйство (жилищную сферу); гостиничное хозяйство; коммунальное хозяйство, осуществляющее ресурсное обеспечение жилого фонда и других зданий и помещений (водоснабжение, теплоснабжение, газоснабжение, электроснабжение), уборку и благоустройство территорий населенных пунктов (содержание дорожно-мостового хозяйства, озеленение, вывоз, и утилизацию мусора, канализацию).

Управление отраслью осуществляет Министерство жилищно-коммунального хозяйства Республики Беларусь.

Показатели, характеризующие работу ЖКХ в РБ:

1. Численность занятых в ЖКХ.
2. Отпущено воды всем потребителям за год.
3. Количество источников теплоснабжения.
4. Суммарная мощность источников теплоснабжения.

В жилищно-коммунальном хозяйстве актуальной является проблема сбора и утилизации бытовых отходов с целью предотвращения загрязнения природной среды и организации на их основе эффективных безотходных производств.

В июле 2003 года в стране принята Концепция развития жилищно-коммунального хозяйства Республики Беларусь на период до 2015 года.

Модуль 2 (ЗАКРЕПЛЯЮЩИЙ)

Тесты

1. Отраслевую структуру экономики страны характеризуют следующие показатели:

- а) численность занятых по отраслям экономики;
- б) золотовалютные запасы;
- в) производство ВВП по отраслям экономики;
- г) концентрация основных фондов по отраслям экономики.

2. Наибольший удельный вес в ВВП Республики Беларусь принадлежит:

- а) промышленности;
- б) АПК;

- в) строительству;
- г) образованию

3. В состав АПК входят:

- а) сельское хозяйство;
- б) отрасли, перерабатывающие сельскохозяйственное сырье;
- в) отрасли национальной экономики, осуществляющие производство и переработку сельскохозяйственного сырья.

4. К видам транспорта относятся:

- а) промышленный;
- б) почтовый;
- в) автомобильный.

5. К отраслям социально-культурной сферы относятся:

- а) связь;
- б) образование;
- в) здравоохранение;
- г) социальное обслуживание.

6. Социально-потребительский комплекс включает:

- а) торговлю, общественное питание, бытовое обслуживание населения и жилищно-коммунальное хозяйство;
- б) социальное обслуживание и здравоохранение;
- в) розничную торговлю, транспорт и связь по обслуживанию населения.

7. Основная часть промышленно-производственных фондов Республики Беларусь сконцентрирована:

- а) в Минской и Гомельской областях;
- б) в Брестской и Гродненской областях;
- в) в Витебской и Могилевской областях.

8. Наиболее перспективными являются следующие отрасли хозяйства Беларуси:

- а) добывающая промышленность;
- б) отрасли обрабатывающей промышленности, работающие на местном сырье;
- в) интенсивное сельское хозяйство.

9. Исключительно на местном сырье работают следующие отрасли промышленности Беларуси:

- а) льняная;
- б) соляная;
- в) нефтеперерабатывающая.

10. Наиболее актуальной для Беларуси хозяйственной проблемой является:

- а) природоохранная;
- б) реконструкция, перевооружение производства, внедрение новейших технологий;
- в) интенсификация сельского хозяйства.

11. В составе топливной промышленности Республики Беларусь выделяют:

- а) нефтяную, газовую, торфяную промышленность;
- б) торфяную, угольную, атомную промышленность;
- в) нефтяную, торфяную, угольную промышленность.

12. Ведущее место по значению и объему выпускаемой продукции в составе ТЭК Республики Беларусь занимает:

- а) торфяная промышленность;
- б) нефтяная промышленность;
- в) газовая промышленность.

13. Сельское хозяйство Беларуси:

- а) имеет животноводческую специализацию;
- б) растениеводческую специализацию;
- в) не имеет специализации.

14. Самую обширную посевную площадь в Беларуси занимает:

- а) зерновые и зернобобовые;
- б) рапс;
- в) картофель;
- г) сахарная свекла.

15. Ведущей отраслью животноводства является:

- а) птицеводство;

- б) скотоводство;
- в) овцеводство;
- г) свиноводство.

16. Сахарные заводы расположены в следующих городах Беларуси:

- а) Витебск;
- б) Скидель;
- в) Гродно;
- г) Брест;
- д) Жабинка;
- е) Городея;
- ж) Слуцк.

17. Ведущей отраслью легкой промышленности Республики Беларусь является:

- а) швейная промышленность;
- б) обувная промышленность;
- в) текстильная промышленность;
- г) трикотажная промышленность.

18. Виды транспорта отличаются друг от друга:

- а) себестоимостью перевозок;
- б) использованием разных естественных или искусственных путей сообщения;
- в) квалификационными требованиями.

19. Лидирующая роль в перевозке грузов принадлежит:

- а) железнодорожному транспорту;
- б) автомобильному транспорту;
- в) внутреннему водному транспорту;
- г) воздушному транспорту;
- д) трубопроводному транспорту.

20. В структуре формирования доходов от услуг связи в Республике Беларусь ведущие позиции занимает:

- а) почтовая связь;
- б) телеграфная связь;
- в) телефонная связь;
- г) телевидение, радиовещание и радиосвязь.

Модуль 3 (КОНТРОЛИРУЮЩИЙ)

Вопросы для повторения.

1. Какие хозяйственные комплексы выделяют в рамках национальной экономики Республики Беларусь?
2. Определите роль каждого хозяйственного комплекса в национальной экономике страны.
3. С какими странами сотрудничает Республика Беларусь в области импорта-экспорта топливно-энергетических ресурсов?
4. В рамках каких отраслей национальной экономики производят экспортно-ориентированную продукцию?
5. Какие преобразования наблюдаются в разрезе отдельных отраслей экономики за последние 5 лет?

Темы рефератов.

1. Экономическая история и перспективы развития РУН «ПО «Беларуськалий».
3. Перспективы развития атомной энергетики в Республике Беларусь.
4. Агротуризм в Республике Беларусь.

5. ФОРМИРОВАНИЕ РЫНОЧНОЙ ЭКОНОМИКИ В РЕСПУБЛИКЕ БЕЛАРУСЬ

5.1. Проблемы перехода от плановой рыночной экономике и создание перспективной модели национальной экономики..

5.2. Формирование и развитие институтов рынка в Республике Беларусь.

5.1. Проблемы перехода от плановой к рыночной экономике и создание перспективной модели национальной экономики.

Переходная экономика характеризует промежуточное состояние общества, когда прежняя система социально-экономических отношений и институтов разрушается и реформируется, а новая только формируется.

В трансформации экономики Беларуси можно выделить следующие этапы:

1991-1995 гг. - период глубокого затяжного кризиса;

1996—2000 гг. — этап выхода экономики из кризиса и развития рыночных реформ;

2001 и н.в. — переход на путь устойчивого развития.

Исходное состояние экономики Республики Беларусь к началу переходного периода характеризовалось следующими чертами:

1) сильная и достаточно длительная по времени интеграция хозяйственного комплекса республики в единый народнохозяйственный комплекс СССР;

2) чрезвычайно тесная взаимосвязь Беларуси и России как по ввозу, так и по вывозу продукции;

3) неконкуренгоспособность отечественной продукции на мировых рынках из-за ее низкого качества;

4) односторонняя привязка к России по топливно-энергетическим и некоторым сырьевым ресурсам; отсутствие собственной достаточной минерально-сырьевой базы;

5) доминирование государственной формы собственности;

6) несоответствие структуры производства потребностям

общества;

7) чрезвычайная монополизация экономики и слабое развитие конкуренции;

8) глубочайший социально-экономический кризис.

Переход от централизованно регулируемой экономики к рыночной сопровождается существенными преобразованиями. Характер переходных процессов определяет два типа переходной экономики. Первый тип «шоковой терапии» основан на радикальной перестройке экономики, другой – базируется на процессах, развивающихся эволюционным путем. Именно эволюционный путь трансформации был избран для Беларуси.

Признание проведения реформ под руководством и при непосредственном участии государства однозначно свидетельствовали о целесообразности создания в республике социально-ориентированной модели экономики.

Социально-ориентированная рыночная экономика – тип экономической системы, который отличается высоким уровнем экономического, политического, социального развития и обеспечивает достижение существенного уровня благосостояния и качества жизни, социальной справедливости и защищенности.

5.2. Формирование и развитие институтов рынка в Республике Беларусь.

Важнейшими рыночными институтами являются рынки факторов производства, финансовые и товарные. Рынок факторов производства (или рынок ресурсов): земля, труд, капитал, предпринимательская деятельность (управление). Эти факторы непосредственно воздействуют на производство и экономический рост.

Рынок земли – это часть системы земельных отношений, основу которой составляет механизм согласования интересов землевладельцев и землепользователей с интересами государства и общества в целом.

С 1 января 2009 года в действие вступил новый Кодекс о земле. В соответствии с Кодексом Республики Беларусь о земле собственность на землю в Республике Беларусь выступает в государственной и частной форме. Установлен запрет на передачу в частную собственность земель следующих видов: земли сельскохозяйственного назначения; природоохранного, оздоровительного, рекреационного, историко-культурного назначения; лесного фонда; водного фонда; под дорогами и иными транспортными коммуникациями; общего пользования, подвергшиеся радиоактивному загрязнению; земли занятые разведанными месторождениями полезных ископаемых; земли на которых расположены объекты недвижимости, находящиеся только в государственной собственности.

Согласно Кодекса о земле, местные исполнительные и распорядительные органы предоставляют земельные участки физическим лицам в аренду и в собственность. Цена земли определяется на основании ее кадастровой оценки. Приобрести землю в собственность юридические лица могут следующими способами: по результатам аукциона - для строительства объектов; без проведения аукциона – для целей обслуживания принадлежащих им на праве собственности капитальных строений, которые находятся на приобретаемой земле.

Рынок капитала – это рынок финансовых средств, являющийся частью рынка факторов производства, который функционально подразделяется на рынок ссудного капитала и рынок ценных бумаг.

Рынок ссудного капитала - рынок среднесрочных и долгосрочных ссуд, определяющий соединение предложения средне- и долгосрочных денежных накоплений нефинансового сектора и спроса на средне- и долгосрочные ссуды, необходимые для финансирования.

Рынок ценных бумаг (фондовый рынок) - часть рынка капитала, где осуществляется эмиссия и купля-продажа ЦБ.

В настоящее время в РБ наиболее развитым является рынок государственных облигаций с купонным доходом.

Барьеры для развития рынка капитала:

- требование о проведении открытой подписки и проведение оплаты до регистрации акций;

- жесткие требования к документам при совершении сделок;
- ограниченная номенклатура выпускаемых ценных бумаг;
- налогообложение сделок с производными инструментами;
- не установленные законодательством четкие критерии необходимости обращения в антимонопольный комитет, поэтому любая сделка купли-продажи акций должна получать согласие антимонопольного комитета.

Рынок труда - система рыночных институтов, организаций и учреждений государственного сектора, общественных объединений (профсоюзов и др.), решающих проблемы воспроизводства рабочей силы, использования труда.

Государственное регулирование на рынке труда осуществляют органы службы занятости, в соответствии с Государственной программой содействия занятости, по направлениям: трудоустройство, направление на профессиональную подготовку, переподготовку и повышение квалификации, переселение на новое место жительства и работы с их согласия, финансовая поддержка из средств Фонда социальной защиты населения.

Модуль 2 (ЗАКРЕПЛЯЮЩИЙ)

Тесты

1. Переходный период включает следующие направления преобразований:

- а) деформация старого экономического порядка;
- б) ликвидацию устаревшего экономического механизма;
- в) становление нового экономического порядка;
- г) структурную перестройку экономики.

2. Структурная перестройка экономики ориентирована на формирование:

- а) отраслевых пропорций с преобладанием энергоемких отраслей;
- б) рыночных структур экономики;

в) новой институциональной среды, обеспечивающей регулирующее воздействие государства и рыночных механизмов на национальную экономику.

3 Основой для формирования институтов рынка в РБ является:

- а) экологическая ситуация;
- б) действующая национальная экономическая система;
- в) состояние и перспективы развития промышленности;
- г) существующая внешнеэкономическая политика.

4. Основными источниками развития институтов рынка в РБ являются:

- а) ВВП;
- б) проведение налоговой политики;
- в) зарубежные займы;
- г) средства государственных предприятий.

5. Экономический кризис проявляется:

- а) в постоянном снижении объема производства;
- б) в развитии наукоемких производств;
- в) в росте инфляции и безработицы.

6. Внутренний рынок труда основывается:

- а) на мобильности рабочей силы между организациями;
- б) на движении кадров внутри организации;
- в) на наличии у работников профессий, которые могут использоваться разными организациями.

7. Основными элементами рынка труда являются:

- а) государство, профсоюзы, союзы предпринимателей;
- б) наниматели, наемные работники;
- в) спрос и предложение рабочей силы, цена труда, конкуренция.

8. Основными субъектами рынка труда являются:

- а) наемные работники (и их союзы), наниматели (и их объединения) и государство;
- б) государство, профсоюзы и союзы предпринимателей;
- в) спрос и предложение рабочей силы, цена труда.

9. По функциональному назначению выделяют следующие формы движения капитала:

- а) ссудный капитал;
- б) предпринимательский капитал;
- в) капитал международных организаций;
- г) государственный капитал.

10. Ценная бумага, подтверждающая обязательство эмитента возместить владельцу ценной бумаги ее номинальную стоимость, – это:

- а) акция;
- б) вексель;
- в) облигация.

11. Операции на рынке ценных бумаг способствуют:

- а) мобилизации ресурсов;
- б) эмиссии ценных бумаг;
- в) эффективному размещению средств.

12. К видам и формам предпринимательства относятся:

- а) производственная деятельность;
- б) единоличная деятельность;
- в) коммерческая деятельность;
- г) коллективное предпринимательство;
- д) финансовая деятельность;
- е) работа по контракту управляющим фирмы;
- ж) частное предприятие.

13. Трансформация по либеральной модели, основанной на ускоренном рыночном преобразовании экономики, определяется как:

- а) градуализм;
- б) «шоковая терапия»;
- в) командная система;
- г) приватизация.

14. Прямые инвестиции – это:

а) вложение средств в акции, облигации и другие ценные бумаги;

- б) предоставление различных видов кредита;
- в) капитальные вложения непосредственно в производство какой-либо продукции, включающие покупку, создание или расширение фондов предприятия.

15. Реализация инновационной функции инвестиционной политики государства предусматривает:

- а) обновление и расширение социальной инфраструктуры;
- б) развитие и модернизацию производственной инфраструктуры;
- в) развитие системы управления;
- г) развитие регионов.

16. Прямое участие государства в инвестиционной деятельности заключается:

- а) в осуществлении капитальных вложений за счет средств бюджета;
- б) в проведении налоговой политики;
- в) в поддержке развития инвестиционной инфраструктуры;
- г) в кадровой поддержке инвестиционного бизнеса.

17. Централизованно управляемая экономика характеризуется:

- а) индивидуальным планированием;
- б) принципом экономической субординации;
- в) наличием свободного доступа к информации.

18. К «провалам» государства относятся:

- а) ограниченность контроля над бюрократией;
- б) высокий уровень безработицы;
- в) неспособность государства полностью предусмотреть и проконтролировать последствия принятых решений.

19. К «провалам» рынка относятся:

- а) наличие монополий;
- б) внешние эффекты;
- в) общественные блага.

20. Какой из данных элементов является наиболее важным для рыночной экономики:

- а) низкий уровень безработицы;
- б) активная конкуренция;
- в) способность государства полностью предусмотреть и проконтролировать последствия принятых решений.

Модуль 3 (КОНТРОЛИРУЮЩИЙ)

Вопросы для повторения.

1. Что понимают под переходной экономикой?
2. Дайте характеристику состоянию экономики Республики Беларусь к началу переходного периода.
3. Охарактеризуйте этапы построения перспективной белорусской модели экономики?
4. Что в настоящее время представляет собой рынок земли в Республике Беларусь?
5. Определите проблемное поле развития рынка капитала в республике?
6. Дайте характеристику рынку труда в Республике Беларусь?

Темы рефератов.

1. Становление и развитие рынка капитала в Республике Беларусь.
2. Развитие малого бизнеса в Республике Беларусь и в странах-соседях.

6. ЭКОНОМИЧЕСКАЯ РОЛЬ ГОСУДАРСТВА В РЕСПУБЛИКЕ БЕЛАРУСЬ

6.1. Цели, функции и методы государственного регулирования.

6.2. Структура государственного управления в Республике Беларусь.

6.3. Система планирования и прогнозирования национальной экономики Беларуси.

6.4. Денежно-кредитная система Беларуси.

6.5. Бюджетно-налоговая система Беларуси.

6.6. Социальный императив государственного регулирования экономического развития Беларуси.

6.1. Цели, функции и методы государственного регулирования.

Государственное регулирование экономики - это целенаправленная деятельность государства в лице соответствующих органов, которые посредством разных способов, приемов, форм и методов обеспечивают достижение поставленной цели и решение экономических и социальных задач соответствующего этапа развития экономики.

Цель государственного регулирования национальной экономики - обеспечение экономической безопасности страны, ее устойчивого развития с учетом возможных изменений внутренних и внешних факторов.

Функции государственного регулирования экономики:

- 1) целевая;
- 2) направляющая и координирующая;
- 3) функция распределения и перераспределения;
- 4) стимулирующая;
- 5) контрольная.

Методы государственного регулирования:

1. Правовые.
2. Административные.
3. Экономические.

6.2. Структура государственного управления в Республике Беларусь.

Система государственного управления Республики Беларусь, построенная по функционально-отраслевому и территориальному принципам, включает 25 министерств, 5 государственных комитетов, 8 комитетов при Совете Министров и 8 государственных организаций, подчиненных Правительству Республики Беларусь.

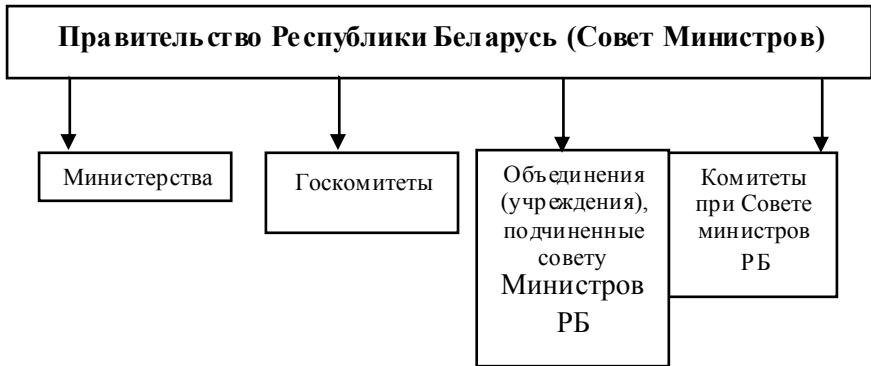


Рис. Структура республиканских органов государственного управления

Министерство является республиканским органом государственного управления, проводящим государственную политику, осуществляющим регулирование и управление в определенной отрасли и координирующим деятельность в этой отрасли других республиканских органов государственного управления Республики Беларусь (Министерство сельского хозяйства и продовольствия, Министерство здравоохранения, Министерство природных ресурсов и охраны окружающей среды и др). На территориальном уровне государственное управление экономикой осуществляют также областные исполнительные комитеты.

В соответствии с Конституцией (ст.107, п.4.) Правительство (Совет Министров) Республики Беларусь обеспечивает проведение единой экономической, финансовой, кредитной и

денежной политики, государственной политики в области науки, культуры, образования, здравоохранения, экологии, социального обеспечения и оплаты труда

6.3. Система планирования и прогнозирования национальной экономики Беларуси.

Планирование национальной экономики — форма государственного воздействия на экономику, связанная с разработкой и практическим осуществлением планов, определяющих будущее состояние экономической системы, путей, способов и средств его достижения. Планирование реализуется через систему планов, которые разрабатываются на различные периоды действия и имеют различные формы проявления.

С точки зрения временного аспекта планы бывают:

- долгосрочные: планы на период от 15—20 лет;
- среднесрочные: срок 3—5 лет;
- краткосрочные: планы сроком до 1 года.

Выделяют следующие формы планирования:

- 1) Директивное планирование.
- 2) Стратегическое планирование.
- 3) Индикативное планирование.

Прогнозирование национальной экономики — это процесс разработки научно обоснованных прогнозов по поводу будущих экономических условий и объектов, тенденций их развития, являющийся основой для принятия решений государством.

Программирование социально-экономического развития — метод вмешательства государства в процессы социально-экономического развития, предполагающий разработку целевых программ с определением последовательности действий для достижения запрограммированного результата.

В РБ на различные периоды времени разрабатываются следующие документы:

1. Национальная стратегия устойчивого социально-экономического развития Республики Беларусь на 15 лет.

2. Основные направления социально-экономического развития Республики Беларусь на 10-летний период.

3. Программа социально-экономического развития Республики Беларусь на 5 лет.

4. Прогноз социально-экономического развития Республики Беларусь на краткосрочную перспективу разрабатывается ежегодно.

Корректировка долгосрочных прогнозов осуществляется один раз в пять лет за один год до начала прогнозируемого периода.

Также система планирования и прогнозирования экономики Республики Беларусь включает следующие комплексные документы:

1) Государственная программа инновационного развития на 2011-2015 годы.

2) Государственной программой укрепления аграрной экономики и развития сельских территорий на 2011-2015 годы.

3) Национальная программа демографической безопасности РБ на 2011-2015 годы.

4) Комплексная программа развития сферы услуг в Республике Беларусь на 2006-2010 годы.

5) Программа развития промышленного комплекса Республики Беларусь на 1998—2015 годы и др.

6.4. Денежно-кредитная система Беларуси.

Денежная система — исторически сложившаяся в каждой стране и законодательно установленная форма организации денежного обращения.

Денежная система функционирует в соответствии с принятым в декабре 1990 года Законом «О Национальном банке Республики Беларусь» и последующими законодательными актами, определяющими механизм функционирования денежно-кредитной системы. С марта 1993 года белорусский рубль начал котироваться на валютной бирже, в октябре 1994 года белорусский рубль был объявлен

единственным законным платежным средством на территории республики.

Кредитная система — это совокупность различных кредитно-финансовых институтов, действующих на рынке ссудных капиталов и осуществляющих аккумуляцию и мобилизацию денежного капитала.

Правовой основой денежно-кредитного регулирования являются «Основные направления денежно-кредитной политики Республики Беларусь», ежегодно разрабатываемые и утверждаемые Правлением Национального банка и предоставляются совместно с Правительством РБ до 1 октября Президенту РБ.

В соответствии с Законом «О банках и банковской деятельности в Республике Беларусь» и ст. 136 Конституции Республики Беларусь в стране сформирована двухуровневая банковская система:

- 1) первый уровень - Национальный банк;
- 2) второй уровень - банки и небанковские финансовые организации

Правовой основой функционирования национальной банковской системы в настоящее время является Банковский кодекс Республики Беларусь, вступивший в силу с 1 января 2001 года.

Основные показатели, характеризующие функционирование банковской системы Республики Беларусь:

1. Ставка рефинансирования (%).
2. Прирост международных резервных активов РБ в определении специального стандарта распространения данных Международного валютного фонда (млрд. долларов США).
3. Прирост рублевой денежной массы (%).
4. Прирост нормативного капитала (%).
5. Прирост требований банков к экономике (%).
6. Доля проблемных активов банков в активах, подверженных кредитному риску (%).
7. Коэффициент доступности автоматизированной системы межбанковских расчетов для банков (%).

В прогнозных документах (НСУР-2020 и др.) определены перспективные цели денежно-кредитной политики РБ:

- обеспечение устойчивости белорусского рубля к валютной корзине и снижения темпов инфляции;
- дальнейшее наращивание нормативного капитала;
- развитие ресурсного потенциала и укрепление банковской системы, обеспечивающие эффективное аккумулирование свободных денежных средств домашних хозяйств и хозяйствующих субъектов и кредитную поддержку экономического роста;
- снижение общего уровня процентных ставок в экономике при условии обеспечения финансовой стабильности;
- обеспечение эффективного надежного и безопасного функционирования платежной системы и хранения сбережений в банковской системе.

6.5. Бюджетно-налоговая система Беларуси.

Бюджетная система Республики Беларусь— это основанная на экономических отношениях и юридических нормах совокупность всех видов бюджетов, действующих на территории страны. Согласно Конституции Республики Беларусь (ст. 133) бюджетная система Республики Беларусь включает республиканский и местный бюджеты.

Консолидированный бюджет Республики Беларусь состоит из республиканского бюджета, консолидированных бюджетов областей и бюджета г. Минска.

Консолидированный бюджет области состоит из консолидированных бюджетов районов, бюджетов городов областного подчинения, расположенных на территории области, и областного бюджета.

Доходы бюджета формируются за счет налогов, определяемых законом, других обязательных платежей, а также иных поступлений.

Расходы бюджета определяются программами социально-экономического развития РБ и соответствующей административно-территориальной единицы, осуществляются

по направлениям и в размерах, установленных законодательством РБ и решениями местных Советов депутатов о бюджете на очередной финансовый год.

В соответствии с законом в Республике Беларусь могут создаваться внебюджетные фонды.

С 1 января 2009 года вступил в силу Бюджетный кодекс. Контроль за использованием республиканского бюджета осуществляется Президентом Республики Беларусь, Правительством Республики Беларусь и Комитетом государственного контроля Республики Беларусь.

Доходы консолидированного бюджета Республики Беларусь формируются за счет:

1. Налоговых доходов.
2. Взносов на государственное социальное страхование.
3. Неналоговых доходов.

Расходы консолидированного бюджета включают:

1. Общегосударственные расходы.
2. Национальная оборона.
3. Судебная власть, правоохранительная деятельность и обеспечение безопасности.
4. Национальная экономика.
5. Охрана окружающей среды.
6. Жилищно-коммунальные услуги и жилищное строительство.
7. Здравоохранение.
8. Физическая культура, спорт, культура и СМИ.
9. Образование.
10. Социальная политика (с ФСЗН)

Налоговая система – совокупность всех взимаемых в государстве налогов, методы и принципы их построения, способы исчисления и взимания, налоговый контроль, устанавливаемые в законодательном порядке.

Основа налоговой системы страны – подоходный налог с населения, взносы на социальное страхование, налог на прибыль и доходы предприятий, налог на добавленную

стоимость, акцизные сборы, таможенные пошлины и имущественные налоги.

6.6. Социальный императив государственного регулирования экономического развития Беларуси.

Социальная политика государства – это деятельность государства и общественных институтов, направленная на повышение уровня и качества жизни населения и создание условий для развития человеческого потенциала на основе повышения эффективности функционирования систем здравоохранения, образования, культуры и других видов деятельности, относящихся к сфере услуг.

Цели социальной политики реализуются посредством осуществления стратегических и тактических программ и прогнозов социально-экономического развития страны, разработки и выполнения целевых социальных программ. Наиболее важными из них являются:

- 1) Государственная программа «Культура»;
- 2) Республиканская программа «Здоровье»;
- 3) Государственная программа развития спорта и туризма;
- 4) Республиканская программа «Женщины Республики Беларусь»;
- 5) Программа государственной поддержки творчески одаренных детей и молодежи;
- 6) Президентская программа «Дети Беларуси», в ее состав входят целевые подпрограммы: «Дети Чернобыля», «Дети-инвалиды», «Дети-сироты», «Развитие социального обслуживания семей и детей», «Развитие индустрии детского питания».

Обобщающим показателем социального развития страны является - *индекс развития человеческого потенциала (ИРЧП)*
ИРЧП состоит из:

- 1) Индекса ожидаемой продолжительности жизни при рождении
- 2) Индекс реального ВВП на душу населения по паритету покупательной способности.
- 3) Индекс грамотности взрослого населения
- 4) Совокупный индекс достигнутого уровня образования -

Беларусь занимает 26-е место в мире. По удельному весу

Другие характеристики социальной сферы:

- 1) Удельный вес расходов на здравоохранение.
- 2) Удельный вес расходов на образование
- 3) Количеству врачей на сто тысяч человек населения.
- 4) Уровень детской и материнской смертности.
- 5) Устойчивый доступ к источникам питьевой воды улучшенного качества.

Модуль 2 (ЗАКРЕПЛЯЮЩИЙ)

Тесты

1. Государство, которое формируется на принципах верховенства закона, разделения властей, развития народного представительства, называется:

- а) федеральным;
- б) демократическим;
- в) социальным;
- г) правовым.

2. Структура государственного управления в РБ необходима:

а) для удовлетворения потребностей промышленного комплекса;

б) для укрепления существующей экономической системы и ее адаптации к меняющимся условиям путем решения таких задач, которые рыночный механизм не решает или решает недостаточно быстро и эффективно;

в) для укрепления национальной банковской системы;

г) для контроля за проведением внешнеэкономической деятельности.

3. Прогнозированием национальной экономики в РБ занимаются:

- а) Министерство промышленности;
- б) статистические организации;
- в) Министерство экономики.

4. Государственный бюджет это:
- а) доходы и расходы государства;
 - б) доходы государства от предпринимательского сектора экономики;
 - в) расходы государства на социальную сферу.
5. Денежная система включает:
- а) денежную единицу, эмиссионную систему, виды денег, институты регулирования денежной системы;
 - б) денежную массу;
 - в) совокупность мероприятий правительства, направленных на изменение денежной массы в обращении.
6. К социальной сфере относится, прежде всего, такая отрасль:
- а) как сельское хозяйство;
 - б) как торговля;
 - в) как образование;
 - г) как банковская сфера.
7. По назначению властных функций государственные органы классифицируются:
- а) на законодательные, исполнительные, судебные;
 - б) на политические, экономические, социально-культурные;
 - в) на правотворческие, исполнительные, распорядительные.
8. Законодательным органом страны является:
- а) Национальное собрание Республики Беларусь;
 - б) Правительство Республики Беларусь;
 - г) Министерство экономики Республики Беларусь.
9. Основным принципом организации государственной власти является:
- а) разделение властей;
 - б) зависимость от международных норм права;
 - в) обороноспособность.
10. Основные положения о государственном устройстве страны изложены:

- а) в Гражданском кодексе Республики Беларусь;
- б) в Конституции Республики Беларусь;
- в) в Национальной стратегии устойчивого социально-экономического развития до 2020г

11. Методы государственного регулирования экономики, включающие меры принуждения, запрета и разрешения, называются:

- а) административными;
- б) экономическими;
- в) правовыми.

12. Законодательное регулирование условий труда относится к следующей категории государственного регулирования экономики:

- а) объекту;
- б) функции;
- в) методу;
- г) цели.

13. В зависимости от обязательности плановых заданий различают планирование:

- а) директивное и индикативное;
- б) текущее и перспективное;
- в) стратегическое, тактическое и оперативное.

14. Комплексный подход при прогнозировании экономических процессов подразумевает:

- а) использование ретроспективного анализа;
- б) классификацию прогнозов;
- в) системность и взаимосвязанность анализа экономических процессов.

15. Классификация прогнозов на демографические, социальные, экономические, экологические, внешнеэкономические и другие виды определяется:

- а) по горизонту предвидения;
- б) по уровню управления;
- в) по объекту прогнозирования;
- г) по характеру прогнозирования.

16. Основные направления социально-экономического развития разрабатываются:

- а) на 1 год;
- б) на 5 лет;
- в) на 10 лет;
- г) на 15 лет;
- д) на 20 лет.

17. Годовой прогноз социально-экономического развития Республики Беларусь включает:

- а) целевые показатели социально-экономического развития;
- б) макроэкономический прогноз;
- в) микроэкономический прогноз.

18. Стратегической целью социально-экономического развития Республики Беларусь в 2011–2015 гг. является:

- а) развитие малого и среднего бизнеса;
- б) динамичное повышение уровня благосостояния народа на основе сбалансированного и устойчивого экономического роста;
- в) преодоление технического и технологического отставания действующих производств.

19. Основными формами фискальной политики являются:

- а) стимулирующая;
- б) сдерживающая;
- в) стабилизационная;
- г) автоматическая;
- д) дискреционная.

20. Для сравнения уровня жизни в различных странах используют показатель:

- а) уровень ВВП по паритету покупательской способности на душу населения;
- б) темп роста ВВП;
- в) рост заработной платы.

Модуль 3 (КОНТРОЛИРУЮЩИЙ)

Вопросы для повторения.

1. Обоснуйте необходимость вмешательства государства в экономику страны?
2. Определите структуру государственного управления в Республике Беларусь?
3. Назовите основные документы долгосрочного планирования?
4. Дайте характеристику денежно-кредитной системе Беларуси.
5. Что лежит в основе бюджетной системы страны?
6. Каким образом реализуется социальная политика в Республике Беларусь?
7. Определите составляющие индекса развития человеческого потенциала.

Темы рефератов.

1. Совершенствование налоговой системы Республики Беларусь за последние годы.
2. Зарубежный опыт социальной защиты населения и его возможности использования в Республике Беларусь
3. Реализация принципа адресности в социальной политике государства.

7. МЕЖСТРАНОВАЯ И МИРОХОЗЯЙСТВЕННАЯ ИНТЕГРАЦИЯ

- 7.1. Тенденции и факторы международной интеграции.
- 7.2. Интеграционные процессы в экономике стран СНГ.
- 7.3. Экономическая интеграция Беларуси и Российской Федерации.

7.1. Тенденции и факторы международной интеграции.

Международная экономическая интеграция – переплетение хозяйственных связей между странами мира, которое ведет к слиянию национальных рынков, формированию единого мирового экономического пространства с единым рыночным режимом.

Международная экономическая интеграция обусловлена рядом следующих факторов:

- 1) углубление международного разделения труда, специализация и кооперация производства;
- 2) ускорение научно-технического прогресса, развитие и внедрение информационных технологий;
- 3) расширение региональных группировок;
- 4) формирование региональных рынков;
- 5) интернационализация хозяйственной жизни;
- 6) создание транснациональных корпораций и финансово-промышленных групп.

После обретения независимости в 1991 году Беларусь впервые стала полноправным субъектом международного права. С 19 сентября 1991 года БССР стала называться Республикой Беларусь. Вскоре Парламентом был принят первый законодательный акт о самостоятельной внешнеполитической деятельности республики. С конца 1991 года начался процесс признания мировым сообществом молодого белорусского государства. К настоящему времени Беларусь установила дипломатические отношения со 162 государствами. Республика имеет 65 дипломатических представительств в 46 странах мира, в том числе 44 посольства,

2 постоянных представительства при международных организациях, 6 генеральных консульств, 1 консульство, 12 отделений посольств. Беларусью подписано более 3 тыс. международных документов. В республике функционируют 37 посольств, 2 отделения посольств, 1 торговое представительство (КНДР), 9 консульских учреждений и 10 почетных консулов иностранных государств, 12 представительств международных организаций; по совместительству в Республике Беларусь аккредитовано 82 посла иностранных государств.

Активно развивается и внешняя торговля Республики Беларусь со странами мира.

Основными задачами внешней политики Республики Беларусь являются:

- содействие построению стабильного, справедливого, демократического миропорядка, базирующегося на общепризнанных принципах международного права;

- равноправная интеграция Республики Беларусь в мировое политическое, экономическое, научное, культурное и информационное пространство;

- создание благоприятных внешнеполитических и внешнеэкономических условий для повышения уровня благосостояния народа, развития политического, экономического, интеллектуального и духовного потенциала государства;

- обеспечение защиты прав, свобод и законных интересов граждан Республики Беларусь за границей;

- содействие реализации национальных, культурных и иных прав и законных интересов этнических белорусов, выходцев из Республики Беларусь и лиц, идентифицирующих себя как белорусы, проживающих за пределами ее территории;

- содействие укреплению международной безопасности, нераспространению оружия массового поражения и контролю над вооружением;

- расширение международного сотрудничества в области предупреждения и ликвидации чрезвычайных ситуаций, охраны окружающей среды, в информационной и гуманитарной сферах;

- привлечение внешних интеллектуальных и научных ресурсов в интересах образовательного, научного и культурного развития Республики Беларусь;
- участие в международном сотрудничестве в области поощрения и защиты прав человека.

7.2. Интеграционные процессы в экономике стран СНГ.

СНГ (Содружество Независимых Государств) – объединение суверенных государств: РБ, РФ, Украины, Казахстана, Туркменистана, Молдовы, Таджикистана, Армении, Кыргызстана (1991 год), Узбекистана (1992 год), Азербайджана, Грузии (1993 год), образованное в соответствии с договорами между ними в 1991, 1992 и 1993 годах. В апреле 1994 г. было подписано соглашение о создании зоны свободной торговли, в октябре 1994 г. – платежного союза и Межгосударственного экономического комитета (МЭК).

Объективными причинами образования СНГ являлись следующие:

- 1) страны, входящие в СНГ, взаимосвязаны и взаимозависимы в силу того, что долгий период времени находились в одном государстве;
- 2) страны СНГ совместно обладают большими природными, человеческими и экономическими потенциалами, что дает им конкурентное преимущество
- 3) выгодное геополитическое положение: например, по территории СНГ проходит самый короткий путь из Европы в Юго-Восточную Азию;
- 4) относительно дешевая в мировых рамках рабочая сила и др.

Развитие интеграционных процессов в СНГ связано с организацией субрегиональных образований и заключением двусторонних соглашений:

- 1) В октябре 2000 году был подписан Договор об учреждении Евразийского экономического сообщества (ЕврАзЭС).

2) В сентябре 2003 года подписано Соглашение о создании Единого экономического пространства (ЕЭП) на территории Беларуси, России, Казахстана, Украины. При этом Россия, Беларусь и Казахстан – приступили к формированию таможенного союза.

Основные характеристики взаимной торговли РБ со странами СНГ:

1. Объем внешней торговли.
2. Экспорт товаров.
3. Импорт товаров.

7.3 Экономическая интеграция Беларуси и Российской Федерации.

Союз РБ и РФ – интеграционное образование двух стран СНГ, созданное в соответствии с Договор об образовании Сообщества Беларуси и России (1996 год), с 1997 года — Договор об образовании Союза Беларуси и России, а с 1999 года – Договор о создании Союзного государства Беларуси и России.

На заседании Совета Министров Союзного государства от 15.10.2010 года приняты к реализации основные союзные программы на 2011-2013 годы:

- 1) мегапроект «НИКА»;
- 2) создание компьютерных технологий программно-перенастраиваемого оборудования, новых материалов и инструментов для обработки оптических деталей от микрооптики до астрооптики из традиционных и нетрадиционных оптических материалов;
- 3) разработка и организация производства специального технологического оборудования для изготовления сверхбольших интегральных схем;
- 4) разработка и освоение в серийном производстве семейства высокопроизводительных вычислительных систем с параллельной архитектурой (суперкомпьютеров) и создание прикладных программно-аппаратных комплексов на их основе;
- 5) разработка опережающих технологий «двойного» при-

менения и гаммы современного оптического оборудования на принципах управляемого формообразования;

6) создание высокоэффективных и биологически безопасных лекарственных препаратов нового поколения на основе белков человека, получаемых из молока трансгенных животных – программа «БелРосТрансген-2»;

7) применение метода вибросварки при изготовлении изделий из пластмасс для автомобильной промышленности. Использование высококачественного сетевого шнура для сложной бытовой техники;

8) программа «Нанотехнологии — СГ»;

9) космос Союзного государства.

Модуль 2 (ЗАКРЕПЛЯЮЩИЙ)

Тесты

1. Основными формами международного разделения труда являются:

- а) международное кооперирование производства;
- б) международная специализация производства;
- в) международное научно-техническое сотрудничество.

2. Международная специализация производства включает следующие направления:

- а) производственную специализацию (межотраслевую, внутриотраслевую, отдельных предприятий);
- б) совместные предприятия;
- в) территориальную специализацию (отдельных стран, групп стран и регионов).

3. Основными формами научно-технического сотрудничества являются:

- а) общие научно-исследовательские центры
- б) совместные заводы;
- в) таможенный союз

4. Основным торговым партнером Беларуси (по удельному весу во внешнеторговом обороте) из стран Европейского Союза

является:

- а) Венгрия;
- б) Польша;
- в) Дания;
- г) Германия;
- д) Франция.

5. Инициаторами создания Таможенного союза явились:

- а) Беларусь ;
- б) Россия, Казахстан и Беларусь;
- в) Казахстан, Кыргызстан и Таджикистан.

6. К основным чертам глобализации относятся:

- а) изменение структуры производства;
- б) свободное перемещение факторов производства;
- в) ориентация национальной экономики на международные стандарты.

7. Процессу интеграции способствует:

- а) развитая инфраструктура;
- б) наличие политических решений правительства.
- в) экономические связи.

8. В состав СНГ не входят:

- а) Грузия;
- б) Украина;
- в) Туркменистан;
- г) Латвия;
- д) Эстония;
- е) Литва.

9. Инициаторами создания Экономического союза (на основе Таможенного союза) явились:

- а) Беларусь ;
- б) Россия, Казахстан и Беларусь;
- в) Украина, Россия, Беларусь.

10. В соответствии с документами ООН к транснациональным относятся корпорации:

- а) имеющие дочерние фирмы в двух и более странах независимо от юридической формы или сферы деятельности;

- б) численность работающих составляет более 100 тыс. чел.;
- в) годовой оборот составляет более 100 млн. дол. США.

11. Международная торговля бывает:

- а) двух- и многосторонней и приграничной;
- б) двухсторонней;
- в) многосторонней.

12. В состав ВТО не входит:

- а) Беларусь;
- б) Грузия;
- в) Кыргызстан.

13. В Европейском союзе действует денежная валюта:

- а) евро;
- б) немецкая марка;
- в) французский франк.

14. В 2003 г. подписано соглашение о создании Единого экономического пространства на территории:

- а) Беларуси, России, Казахстана и Украины;
- б) Беларуси и России;
- в) Беларуси, России и Казахстана.

15. В рамках СНГ функционируют:

- а) Центральноазиатское экономическое сообщество (ЦАЭС);
- б) Таможенный союз;
- в) валютный союз.

16. В 2000 г. был подписан Договор об учреждении Евразийского экономического сообщества, членами которого являются:

- а) Беларусь, Казахстан, Кыргызстан, Россия и Таджикистан;
- б) Беларусь, Казахстан и Россия;
- в) Беларусь, Россия и Кыргызстан.

17. Договор между Беларусью и Россией об образовании Союзного государства подписан в:

- а) 1996 г.;

- б) 1999 г.;
- в) 2000 г.

18. Главным поставщиком энергоресурсов в Беларусь является:

- а) Украина;
- б) Россия;
- в) страны Евросоюза.

19. Таможенная граница между Беларусью и Россией:

- а) присутствует;
- б) отсутствует;
- в) создается.

20. Завершающим этапом в экономической интеграции России, Беларуси и Казахстана должно стать:

- а) введение единой валюты;
- б) создание единого государства;
- в) создание экономического союза.

Модуль 3 (КОНТРОЛИРУЮЩИЙ)

Вопросы для повторения.

1. Определите суть и причины международной экономической интеграции.
2. Каковы причины образования СНГ?
3. Определите сферу интересов сотрудничества Республики Беларусь и РФ?

Темы рефератов.

1. Внешнеэкономические связи РБ со странами, не входящими в СНГ.
2. Сотрудничество РБ с международными финансовыми и экономическими организациями (МВФ, Всемирный Банк, Европейский банк реконструкции и развития и т. д.).

8. НАЦИОНАЛЬНАЯ ЭКОНОМИКА И ЭКОНОМИЧЕСКАЯ БЕЗОПАСНОСТЬ

8.1. Экономическая безопасность в системе национальной безопасности Республики Беларусь.

8.2. Экономическая безопасность Республики Беларусь как система.

8.1. Экономическая безопасность в системе национальной безопасности Республики Беларусь

Устойчивое развитие национальной экономики является основополагающим условием сохранения государственного суверенитета каждой страны.

Особое внимание экономической безопасности страны уделяется в Программе социально-экономического развития Республики Беларусь на 2011-2015 годы, где выделен специальный раздел «Экономическая безопасность». В нем определены важнейшие задачи и меры по обеспечению экономической безопасности в ее важнейших сферах.

Методологические основы построения системы обеспечения национальной безопасности белорусского государства содержатся в новой редакции Концепции национальной безопасности Республики Беларусь, утвержденной Указом Президента Республики Беларусь № 575 от 9 ноября 2010 г. Выделены составные части национальной безопасности - безопасность в политической, экономической, научно-технической, социальной, демографической, военной, экологической и информационной сферах.

Важнейшей составной частью общей системы национальной безопасности является экономическая безопасность, которая затрагивает практически все стороны жизни государства, общества, экономики.

Основными факторами, создающими угрозу национальной безопасности Республики Беларусь в экономической сфере, являются:

- недостаточная конкурентоспособность национальной экономики, обусловленная технологической отсталостью ряда

отраслей промышленности, высокой энерго- и материалоемкостью, низким качеством продукции и высокими издержками производства;

- изношенность производственных мощностей;
 - недостаточно эффективная система внедрения результатов исследований и разработок в промышленности;
 - малый объем инвестиций в реальный сектор экономики;
 - ухудшение финансового состояния субъектов хозяйствования, дефицит оборотных средств;
 - высокий уровень монополизации экономики,
- несовершенство экономических механизмов государственного регулирования естественных и организационных монополий.

В Республике Беларусь в 2004 г. принята Национальная стратегия устойчивого социально-экономического развития Республики Беларусь на период до 2020 года, направленная на формирование социально ориентированной экономики страны и обеспечение ее национальной безопасности.

8.2. Экономическая безопасность Республики Беларусь как система

Экономическая безопасность страны представляет собой сложную систему, важнейшими составляющими которой являются следующие виды безопасности: производственная; финансовая; продовольственная; энергетическая; инфраструктурная; инновационная; внешнеэкономическая.

Производственная безопасность — основа экономической безопасности, поскольку аккумулирует в себе все многообразие факторов, прямо или косвенно влияющих на уровень последней.

Финансовая безопасность страны охватывает все секторы экономики: государство, нефинансовые предприятия, финансовые организации, домашние хозяйства, регионы, а также внешнеэкономическую деятельность.

Основная задача обеспечения финансовой безопасности Беларуси - улучшение финансового состояния организаций

реального сектора экономики, уменьшение числа убыточных производств.

Продовольственная безопасность является как самостоятельным направлением, так и составной частью экономической безопасности.

Для обеспечения продовольственной безопасности требуется, чтобы совокупные потребности в сельскохозяйственной продукции и продовольствии покрывались в основном за счет собственного производства.

Энергетическая безопасность является важнейшим слагаемым экономической безопасности Республики Беларусь, что обусловлено слабой обеспеченностью страны собственными топливно-энергетическими ресурсами (до 15 % общего объема потребления). Энергетическая безопасность страны требует создания механизма надежного и эффективного энергообеспечения всех отраслей экономики и населения, что будет способствовать производству конкурентоспособной продукции и повышению уровня и качества жизни населения.

Инфраструктурная безопасность имеет для национальной экономики Беларуси особое значение. Главная задача инфраструктурной безопасности — обеспечение устойчивого развития экономики и благоприятных условий жизнедеятельности населения.

Инновационная безопасность имеет для Беларуси первостепенное значение, так как в государствах с ограниченными природными ресурсами роль научно-технической и инновационной деятельности является решающей в обеспечении не только экономической, но и национальной безопасности в целом.

Внеэкономическая безопасность, учитывая открытый характер экономики Республики Беларусь, является одним из приоритетов проводимой социально-экономической политики.

Внеэкономическая безопасность должна обеспечить сохранение экономического суверенитета страны, рост конкурентоспособности национальной экономики и защиту интересов белорусских производителей с учетом изменений мировых экономических процессов.

Модуль 2 (ЗАКРЕПЛЯЮЩИЙ)

Тесты

1. Основными угрозами производственной безопасности являются:
 - а) неустойчивое финансовое положение предприятий;
 - б) высокая энерго- и материалоемкость производства;
 - в) снижение экспорта;
 - г) преобладание устаревших технологий.

2. Энергетическая безопасность страны обеспечивается:
 - а) строительством АЭС;
 - б) внедрением энергосберегающих технологий;
 - в) повышением энергоемкости производства;
 - г) заменой древесного топлива газом.

3. Внешнеэкономическая безопасность обеспечивается:
 - а) увеличением конкурентоспособности товаров и услуг;;
 - б) увеличением внешнеторгового оборота за счет экспорта;
 - в) положительным сальдо внешнеторговых операций;
 - г) отрицательным сальдо внешнеторговых операций.

4. Экономическая безопасность является структурной составляющей:
 - а) политической безопасности;
 - б) военной безопасности;
 - в) национальной безопасности;
 - г) внешнеэкономической безопасности.

5. Переход к устойчивому развитию в соответствии с требованиями национальной безопасности предполагает:
 - а) социально ориентированное развитие;
 - б) развитие предпринимательства;
 - в) укрепление экономического потенциала.

6. Производственная безопасность страны обеспечивается при рентабельности экономики на уровне:
 - а) более 4%;
 - б) более 8%;
 - в) более 12%.

7. Государство сохраняет финансовую безопасность, если уровень инфляции не превышает:

- а) 40%;
- б) 30%;
- в) 20%.

8 Основным продуктом сельскохозяйственного производства в обеспечении продовольственной безопасности является:

- а) картофель;
- б) зерно;
- в) мясо.

9. Национальная безопасность – это:

а) состояние защищенности жизненно важных интересов личности, общества и государства от внутренних и внешних угроз;

б) укрепление обороноспособности государства, обеспечение военной безопасности;

в) обеспечение безопасности государства от внешних угроз во всех сферах жизнедеятельности.

10. Обеспечение национальной безопасности не включает:

а) определение жизненно важных интересов личности, общества и государства;

б) выявление факторов, создающих угрозу национальной безопасности;

г) процессы глобализации в современном мире.

11. Принцип «всеобщей безопасности» предполагает:

а) соблюдение норм международного права и национального законодательства;

б) взаимный учет и соблюдение интересов всех субъектов отношений в сфере безопасности как внутри страны, так и на международном уровне;

в) соблюдение баланса жизненно важных интересов и взаимной ответственности личности, общества и государства в вопросах обеспечения национальной безопасности;

г) постоянное информирование граждан республики по

вопросам состояния национальной безопасности.

12. Общее руководство системой обеспечения национальной безопасности осуществляет:

- а) Президент Республики Беларусь;
- б) Совет Безопасности Республики Беларусь;
- в) Совет Министров Республики Беларусь;
- г) Министерство обороны Республики Беларусь.

13. К внутренним факторам, создающим угрозы национальной безопасности Республики Беларусь в сфере экономики, относятся:

- а) ослабление научно-технического и технологического потенциала страны;
- б) потеря отдельных традиционных рынков сбыта продукции;
- в) изношенность производственных мощностей.

14. Основная проблема, препятствующая обеспечению демографической безопасности Беларуси состоит в:

- а) низкой рождаемости;
- б) высокой детской смертности;
- в) уменьшению сельского населения.

15. Для обеспечения энергетической безопасности в Евросоюзе введено правило – покупать у одной страны газа, нефти и электроэнергии не более:

- а) 40%;
- б) 50 %;
- в) 30%.

16. Предельно допустимое для сохранения финансовой безопасности страны соотношение государственного долга и ВВП составляет:

- а) 15%;
- б) 30%
- в) 60 %.

17. Для обеспечения продовольственной безопасности

страны требуется:

- а) продукты собственного производства должны занимать не менее 80 % внутреннего рынка;
- б) рентабельность производства сельхозпродукции должна быть не менее 15 %;
- в) свыше 50 % всей производимой сельхозпродукции поставлять на экспорт.

18. В Беларуси в 2011 г. валовые сборы зерна и зернобобовых во всех категориях хозяйств составили:

- а) 12 млн. т.
- б) 8 млн. т.
- в) 6 млн. т.

19. Важнейшими составляющими экономической безопасности являются;

- а) военная;
- б) продовольственная;
- в) финансовая.

20. Главным фактором обеспечения экономической безопасности Республики Беларусь является:

- а) устойчивое развитие хозяйственного комплекса страны;
- б) малый внешний долг;
- в) высокая рождаемость.

Модуль 3 (КОНТРОЛИРУЮЩИЙ)

Вопросы для повторения.

1. Что такое экономическая безопасность?
2. Охарактеризуйте виды экономической безопасности
3. Что такое продовольственная безопасность?
4. Перечислите опасные угрозы развития национальной экономики Беларуси?
5. Кто осуществляет общее руководство системой обеспечения национальной безопасности Республики Беларусь?

6. Какие показатели используются для оценки уровня экономической безопасности Беларуси

Темы рефератов.

1. Концепция национальной безопасности Республики Беларусь.
2. Направления совершенствования экономической безопасности Республики Беларусь.
3. Мировой финансовый кризис и опыт его преодоления.

ОСНОВНЫЕ ТЕРМИНЫ

Государственное регулирование национальной экономики – система типовых мер законодательного, исполнительного и контролирующего характера, осуществляемых правомочными государственными учреждениями и общественными организациями.

Институциональные подсистемы национальной экономики – рынки средств производства, товаров и услуг, капитала, земли, ценных бумаг, труда, объектов интеллектуальной собственности, жилья, фондовый рынок и др.

Концепция национальной безопасности Республики Беларусь – система взглядов относительно направлений, средств и способов защиты жизненно важных интересов личности, общества и государства.

Модель национальной экономики – модель, отражающая состояние и развитие национальной экономики как единого целого и как совокупности взаимодействующих ее частей (отраслей экономики и территорий, на которых эти отрасли функционируют).

Национальная экономика – хозяйственная система страны, отвечающая принципам суверенности, целостности, социальности и национальной ориентации.

Организационные подсистемы национальной экономики – организации, учреждения, предприятия, производства, отрасли, регионы, их взаимосвязи и отношения.

Планирование национальной экономики – форма государственного воздействия на экономику, связанная с разработкой и практическим осуществлением планов, определяющих будущее состояние экономической системы, путей, способов и средств его достижения.

Прогнозирование национальной экономики – процесс разработки научно обоснованных прогнозов по поводу будущих экономических и рыночных условий, тенденций их развития, являющийся основой для принятия решения государством.

Система экономической безопасности страны – система, включающая следующие виды безопасности: производственная, финансовая, продовольственная, энергетическая, инфраструктурная, инновационная, внешнеэкономическая.

Структурные составляющие национальной хозяйственной системы страны – промышленный, агропромышленный, военно-промышленный, топливно-энергетический, строительный комплексы и др.

Социально ориентированная рыночная экономика – тип экономической системы, который отличается высоким уровнем экономического, политического, социального развития и обеспечивает достижение существенного уровня благосостояния и качества жизни, социальной справедливости и защищенности.

СНГ (Содружество Независимых Государств) – объединение суверенных государств (Азербайджана, Армении, Беларуси, Грузии, Казахстана, Кыргызстана, Молдовы, России, Таджикистана, Туркменистана, Узбекистана, Украины), образованное в соответствии с договором между ними в 1991 г.

Союз Беларуси и России – интеграционное образование двух стран СНГ, созданное в соответствии с Договором об образовании Сообщества Беларуси и России (1996 г.), с 1997 г. – Договором об образовании Союза, а с 1999 г. – Договором о создании Союзного государства Беларуси и России.

Таможенный союз – международное региональное образование, в рамках которого наряду с отменой таможенных пошлин устанавливаются единые внешнеторговые тарифы, проводится единая внешнеторговая политика стран-участниц соглашения в отношении третьих стран.

Таможенный союз стран СНГ – форма интеграционного сотрудничества, предусмотренная Соглашением о Таможенном союзе (1995 г.), первоначально между Россией и Беларусью. Затем к Соглашению присоединились Казахстан, Кыргызстан, в 1999 г. – Таджикистан.

Функции государственного регулирования национальной экономики – система мер законодательного, исполнительного и контролирующего характера, осуществляемых правомочными государственными учреждениями.

Функционально-ресурсные подсистемы национальной экономики – природно-ресурсный, демографический и трудовой, научный и инновационный, производственный, экологический потенциалы и др.

ВОПРОСЫ ДЛЯ ПОДГОТОВКИ К ЭКЗАМЕНУ

1. Понятие национальной экономики
2. Предмет и задачи курса «Национальная экономика Беларуси».
3. Типы национальных хозяйственных систем.
4. Предпосылки становления, функционирования и развития национальной экономики.
5. Программа социально-экономического развития Республики Беларусь на 2011–2015 годы.
6. Итоги выполнения программы социально-экономического развития Республики Беларусь за 2006-2010 гг.
7. Основные макроэкономические показатели национальной экономики
8. Главные макроэкономические пропорции национальной экономики.
9. Система национальных счетов.
10. Состав совокупного экономического потенциала национальной экономики.
11. Национальное богатство как составная часть совокупного экономического потенциала национальной экономики.
12. Природно-ресурсный и экологический потенциалы национальной экономики Беларуси.
13. Трудовой потенциал национальной экономики Беларуси.
14. Демографический потенциал. Программа демографической безопасности Республики Беларусь.
15. Научный, научно-технический и инновационный потенциал Республики Беларусь.
16. Формирование национальной инновационной системы страны: стратегические и тактические задачи.
17. Инвестиционный потенциал национальной экономики. Оценка результатов и перспективы инвестиционной деятельности.
18. Информационно-технологический потенциал Республики Беларусь.
19. Производственный потенциал Республики Беларусь.
20. Внешнеэкономический потенциал Республики Беларусь.
21. Понятие экономического роста.

22. Факторы экономического роста.
23. Моделирование экономического роста.
24. Индикаторы и динамика устойчивого экономического развития.
25. Национальная стратегия устойчивого социально-экономического развития Республики Беларусь до 2020 г.
26. Понятие сектора, отрасли, и хозяйственного комплекса экономики.
27. Отраслевая структура национальной экономики Беларуси.
28. Структурный анализ промышленного комплекса Беларуси.
29. Топливо-энергетический комплекс национальной экономики Беларуси.
30. Машиностроение и металлообработка в промышленном комплексе Республики Беларусь.
31. Металлургическая промышленность.
32. Химическая и нефтехимическая промышленность.
33. Деревообрабатывающая и целлюлозно-бумажная промышленность. Лесное хозяйство.
34. Легкая промышленность в Республике Беларусь.
35. АПК Республики Беларусь.
36. Сельское хозяйство Республики Беларусь
37. Отрасли, перерабатывающие сельскохозяйственное сырье в Республике Беларусь
38. Итоги выполнения государственной программы возрождения и развития села за 2005-2010 гг.
39. Государственная программа устойчивого развития села на 2011-2015 гг.
40. Строительный комплекс Республики Беларусь.
41. Капитальное строительство в Республике Беларусь
42. Промышленность строительных материалов в Республике Беларусь
43. Транспорт Республики Беларусь
44. Связь Республики Беларусь.
45. Комплекс социально-культурных отраслей в национальной экономике Беларусь.
46. Образование в Республике Беларусь
47. Здравоохранение в Республике Беларусь
48. Физическая культура и спорт в Республике Беларусь

49. Культура и искусство в Республике Беларусь
50. Социальное обслуживание в Республике Беларусь
51. Социально-потребительский комплекс национальной экономики Беларуси.
52. Розничная торговля в Республике Беларусь
53. Общественное питание в Республике Беларусь
54. Бытовое обслуживание в Республике Беларусь
55. Жилищно-коммунальное хозяйство в Республике Беларусь
56. Региональные социально-экономические комплексы.
57. Проблемы перехода от централизованно планируемой к рыночной экономике.
58. Цели и функции государственного регулирования экономики.
59. Структура органов государственного управления Республики Беларусь.
60. Прогнозирование, планирование, программирование как формы государственного регулирования экономики.
61. Перспективная модель национальной экономики Беларуси.
62. Формирование и развитие рыночных институтов и рыночной инфраструктуры в Республике Беларусь.
63. Рыночные институты и рынок факторов производства в Республике Беларусь
64. Формирование рынка труда в Республике Беларусь
65. Становление и развитие рынка капитала в Республике Беларусь
66. Проблемы развития предпринимательства в Республике Беларусь.
67. Преобразование форм собственности в Беларуси.
68. Типы хозяйствующих субъектов в Республике Беларусь
69. Реструктуризация предприятий в Республике Беларусь
70. Демонополизация и развитие конкуренции в Республике Беларусь
71. Государственное предпринимательство в Республике Беларусь
72. Малый бизнес в Республике Беларусь
73. Структурная трансформация экономики Республики Беларусь.
74. Финансово-бюджетная в Республике Беларусь

75. Налоговая система Республики Беларусь.
76. Кредитно-денежное регулирование в Республике Беларусь
77. Инфляция в экономике Республики Беларусь
78. Становление и развитие валютной системы страны
79. Валютная политика Беларуси
80. Валютное регулирование во внешнеэкономической деятельности
81. Сущность, формы и приоритеты региональной политики в Беларуси.
82. Показатели, характеризующие уровень и качество жизни населения.
83. Доходы и расходы населения Беларуси.
84. Социальная политика республики Беларусь и направления ее совершенствования.
85. Тенденции и факторы международной экономической интеграции.
86. Формы экономической интеграции Беларуси со странами ближнего и дальнего зарубежья.
87. Экономическая интеграция Беларуси, России и Казахстана.
88. Проблемы формирования союзного государства Беларуси и России.
89. Внешнеэкономические связи Республики Беларусь со странами, не входящими в СНГ
90. Экономическая Безопасность в системе национальной безопасности.
91. Критерии, показатели и институциональные основы экономической безопасности.
92. Проблемы энергетической безопасности Республики Беларусь и пути их решения.
93. Проблемы продовольственной безопасности Республики Беларусь и пути их решения.

Задания

Задание 1. Используя данные статистических сборников, оцените структурные преобразования экономики с точки зрения изменения удельного веса основных фондов в отраслях, производящих товары. Рассчитайте отклонения показателей, сформулируйте выводы.

Задание 2 Используя данные статистических сборников, оцените структурные преобразования экономики с точки зрения изменения удельного веса основных фондов в отраслях, оказывающих услуги. Рассчитайте отклонения показателей, сформулируйте выводы.

Задание 3. Используя данные статистических сборников, оцените структурные преобразования экономики с точки зрения изменения распределения численности занятого населения по формам собственности. Рассчитайте отклонения показателей, сформулируйте выводы.

Задание 3. Используя данные статистических сборников, оцените структурные преобразования экономики с точки зрения изменения распределения основных средств по формам собственности. Рассчитайте отклонения показателей, сформулируйте выводы.

Задание 5. Используя данные статистических сборников, сравните степень обеспеченности областей Республики Беларусь природными ресурсами.

Задание 6 Используя данные статистических сборников, проанализируйте обеспеченность Республики Беларусь минерально-сырьевыми ресурсами.

Задание 7. Используя данные статистических сборников, сравните состояние природно-ресурсного и экологического потенциала отдельных регионов страны, и рассчитайте объемы выбросов загрязняющих веществ в атмосферу на одного жителя и плотность выбросов (на 1 км² территории);

Задание 8. Используя данные статистических сборников, проанализируйте динамику основных показателей, характеризующих антропогенное воздействие на окружающую среду и использование природных ресурсов в Республике Беларусь. Сделайте соответствующие выводы.

Задание 9. Используя данные статистических сборников, постройте диаграмму динамики рождаемости, смертности и

естественного прироста населения Республики Беларусь.

Задание 10. Используя данные статистических сборников, постройте половозрастные пирамиды населения.

Задание 11. Используя статистические данные, проведите анализ изменений, происходящих в демографическом и трудовом потенциалах Беларуси. Сравните уровни занятости населения в 1995 г. и 2010 г. Сделайте выводы.

Задание 12. Определите уровень безработицы, уровень участия и долю безработных во взрослом населении на основании следующих данных: количество работающих составляет 180 тыс. чел., безработных – 20 тыс. чел., взрослых – 400 тыс. чел.

Задание 13. Рассчитайте уровень безработицы, если уровень участия – 75%, количество взрослых – 100 тыс. чел., работающих – 72 тыс. чел.

Задание 14. Определите численность безработных, если уровень безработицы – 6%, работающих – 37 тыс. чел.

Задание 15. Проанализируйте динамику инвестиций в Республике Беларусь, используя данные статистических сборников

Задание 16. Используя данные статистических сборников, проведите анализ сложившейся структуры инвестиций в основной капитал, прокомментируйте эти изменения и рассчитайте отклонения показателей.

Задание 17. Используя данные статистических сборников, проанализируйте изменения, произошедшие в структуре экспорта Республики Беларусь в указанные там годы. Постройте круговую диаграмму, характеризующую структуру экспорта в 2010 г. Сделайте соответствующие выводы.

Задание 18. Используя данные статистических сборников, оцените динамику основных показателей социально-экономического развития Республики Беларусь. Рассчитайте

среднедушевые показатели по денежным доходам населения, ВВП, инвестициям в основной капитал, вводу в действие жилых домов.

Задание 19. Используя данные статистических сборников, проанализируйте динамику показателей, характеризующих экономическое развитие Республики Беларусь в 2006–2010 гг.

Задание 20. Используя данные статистических сборников, рассчитайте следующие индикаторы экономического роста Республики Беларусь за 2006–2010 гг.:

- уровень безработицы, в процентах к численности экономически активного населения;
- среднегодовые темпы прироста ВВП, продукции промышленности, производства потребительских товаров, продукции сельского хозяйства;
- долю инвестиций в основной капитал, в процентах к ВВП;
- производительность общественного труда и ее прирост.

По результатам произведенного анализа сформулируйте обобщающие выводы.

Задание 21. Используя данные статистических сборников, оцените структуру распределения ВВП Республики Беларусь по кварталам 2010 г. Сформулируйте выводы.

Задание 22. Используя данные статистических сборников, проанализируйте изменения в распределении численности занятого населения по отраслям экономики. Сформулируйте выводы.

Задание 23. Используя данные статистических сборников, проанализируйте изменения в структуре ВВП, рассчитайте удельный вес производства услуг в ВВП и отклонения показателей. Сделайте соответствующие выводы.

Задание 24. Используя данные статистических сборников, проанализируйте изменения в отраслевой структуре промышленности

Задание 25. Используя данные статистических сборников, проанализируйте региональную структуру промышленности

Беларуси:

- определите отрасли специализации регионов;
- сравните темпы развития различных отраслей промышленности;
- выявите изменения, происходящие в соотношении удельного веса областей в республиканском промышленном производстве.

Задание 26. Используя данные статистических сборников, рассчитайте индексы удельного веса регионального производства в общереспубликанском производстве промышленной и сельскохозяйственной продукции. Индексы определяются как отношение удельного веса различных региональных показателей в соответствующих общереспубликанских показателях к их удельному весу в общереспубликанской численности населения.

Задание 27. Используя данные статистических сборников, оцените уровни социально-экономического развития регионов, их место и роль в хозяйственном комплексе страны и территориальном разделении труда. Укажите, какие факторы обуславливают дифференциацию уровней экономического развития регионов и г. Минска.

Задание 28. Используя данные статистических сборников, сравните уровень жизни населения различных регионов Беларуси с точки зрения денежных доходов населения и объемов розничного товарооборота на душу населения.

Задание 29. Используя данные статистических сборников, проанализируйте изменения в топливно-энергетическом балансе страны.

Задание 30. Используя данные статистических сборников, проанализируйте динамику валового сбора и урожайности сельскохозяйственных культур.

Задание 31. Используя данные статистических сборников, проанализируйте основные показатели развития предприятий розничной торговли Беларуси, сформулируйте выводы.

РЕКОМЕНДУЕМАЯ ЛИТЕРАТУРА

Основная литература

1. **Конституция** Республики Беларусь 1994 года (с изменениями и дополнениями, принятыми на республиканских референдумах 24 ноября 1996 г. и 17 октября 2004 г.). – Минск: Амалфея, 2005.-48 с.

2. **Национальная** стратегия устойчивого социально-экономического развития Республики Беларусь на период до 2020 г. / Нац. комис. по устойчивому развитию Респ. Беларусь ; редкол. : Я. М. Александрович [и др.]. – Минск : Юнипак, 2004. 202 с.

3. **Национальная** экономика Беларуси : учеб. / В. Н. Шимов [и др.] ; под ред. д-ра экон. наук, проф. В. Н. Шимова. – 3-е изд., перераб. и доп. – Минск : БГЭУ, 2009. – 751 с.

4. **Программа** социально-экономического развития Республики Беларусь на 2011–2015 годы: Указ Президента Республики Беларусь от 11 апреля 2011 года №136 // Нац. реестр правовых актов РБ.-2011.-№ 43.-1/12462.

5. **Государственная** программа устойчивого развития села на 2011-2015 годы: Указ Президента Республики Беларусь от 1 августа 2011 года № 342 // Нац. реестр правовых актов РБ.-2011.-№ 88.-1/12739.

Дополнительная литература

6. **Бабашкина, А. М.** Государственное регулирование национальной экономики : учеб. пособие для вузов / А. М. Бабашкина. – М. : Финансы и статистика, 2004. – 480 с.

7. **Беларусь** и страны мира: стат. сб. – Минск : М-во статистики и анализа Респ. Беларусь, 2010. – 140 с.

8. **Борисевич, В. И.** Планирование национальной экономики, отраслей и регионов, предприятий : справ. пособие / В. И. Борисевич. – Минск : Современ. шк., 2008. – 576 с.

9. **Бурмистрова, Т. В.** Формирование инвестиционной политики на разных уровнях управления / Т. В. Бурмистрова,

Н. С. Резникова // Бел. экон. журн. – 2006. – № 1. – С. 117–128.

10. **Государственное** регулирование рыночной экономики : учеб. для вузов / под ред. В. И. Кушлина. – М. : РАГС, 2003. – 832 с.

11. **Егоров, В. В.** Прогнозирование национальной экономики : учеб. пособие для вузов / В. В. Егоров, Г. А. Парсаданов. – М. : ИНФРА-М, 2001. – 184 с.

12. **Ильин, А. И.** Планирование на предприятии : учеб. / А. И. Ильин. – 2-е изд. – Минск : Новое знание, 2001. – 635 с.

13. **Колос, Е. П.** Модель социального развития: белорусский вариант / Е. П. Колос // Информ. бюл. Администрации Президента Респ. Беларусь. – 2004. – № 9. – С. 61–67.

14. **Крюков, Л. М.** Институциональное обеспечение инновационного развития экономики Беларуси: проблемы и пути их решения / Л. М. Крюков // Бел. экон. журн. – 2007. – № 3. – С. 15–22.

15. **Национальный** отчет о прогрессе в области устойчивого развития Республики Беларусь / Нац. комис. по устойчивому развитию Респ. Беларусь ; редкол. : А. В. Богданович [и др.]. – Минск : Юнипак, 2002. – 55 с.

16. **Промышленность** Республики Беларусь : стат. сб. – Минск : М-во статистики и анализа Респ. Беларусь, 2011. – 274 с.

17. **Регионы** Республики Беларусь : стат. сб. – Минск : М-во статистики и анализа Респ. Беларусь, 2010. – 845 с.

18. **Республика** Беларусь в цифрах : стат. сб. – Минск : М-во статистики и анализа Респ. Беларусь, 2011. – 103 с.

19. **Самофалова, Е. В.** Государственное регулирование национальной экономики : учеб. пособие для вузов / Е. В. Самофалова, Э. Н. Кузьбожев, Ю. В. Вертакова ; под ред. Э. Н. Кузьбожева. – М. : КНОРУС, 2005. – 272 с.

20. **Сельское** хозяйство Республики Беларусь : стат. сб. – Минск : М-во статистики и анализа Респ. Беларусь, 2011. – 283 с.

21. **Стратегия** устойчивого развития Беларуси:

преемственность и обновление: аналитический отчет / А. В. Неверов [и др.] ; под рук. О. С. Шимовой. – Минск : Юнипак, 2003. – 208 с.

22. **Титович, А. А.** Беларусь на пути к рынку: государство и собственность / А. А. Титович, А. Н. Сычев. – Минск : БГУ, 2003. – 288 с.

23. **Шимов, В. Н.** Беларусь: от экономического кризиса к экономическому росту. Опыт новейшей экономической истории / В. Н. Шимов // Бел. экон. журн. – 2006. – № 2. – С. 18–27.

24. **Экономическая** и национальная безопасность : учеб. пособие для вузов / под ред. Л. П. Гончаренко. – М. : Экономика, 2008. – 543 с.

Интернет - источники

25. Официальный сайт президента Республики Беларусь [Электронный ресурс] – Режим доступа: <http://www.president.gov.by>.

26. Правительство Республики Беларусь [Электронный ресурс]. – Режим доступа: <http://www.government.by>.

27. Министерство статистики Беларуси [Электронный ресурс]- Режим доступа: <http://www.president.gov/Minstat>.

28. Министерство экономики Беларуси [Электронный ресурс]- Режим доступа: <http://www.economy.gov.by>.

29. Сайт Международного валютного фонда Беларуси [Электронный ресурс]- Режим доступа: <http://www.imf.org>.

Журналы.

30. Аграрная экономика.

31. Белорусский экономический журнал.

32. Мировая экономика и международные отношения.

33. Наука и инновации. Научно – практический журнал.

34. Финансы, учет, аудит.

35. Экономический бюллетень.

36. Экономика и управление.

