

**МИНИСТЕРСТВО СЕЛЬСКОГО ХОЗЯЙСТВА И ПРОДОВОЛЬСТВИЯ
РЕСПУБЛИКИ БЕЛАРУСЬ**

ГЛАВНОЕ УПРАВЛЕНИЕ ОБРАЗОВАНИЯ, НАУКИ И КАДРОВ

**УО «ГРОДНЕНСКИЙ ГОСУДАРСТВЕННЫЙ
АГРАРНЫЙ УНИВЕРСИТЕТ»**

УТВЕРЖДАЮ

**Ректор учреждения образования
«Гродненский государственный
аграрный университет»**

В.К. Пестис

«__» _____ 2015 г.

***План развития
УО «Гродненский государственный аграрный
университет» на 2016-2020 годы***

Гродно 2015

УДК 378.6:63(476.6)(083.9)

ББК 74.58

П 37

Разработчики: Пестис В.К., Дудук А.А., Свиридов А.В., Леонов Ф.Н., Тарасенко С.А., Тарас А.М., Живлюк С.В., Шелудякова Е.М., Мельник Л.М., Терешко Е.Б., Янкелевич Р.К., Мазурэк С.С., Щербович Т.К., Игнатович А.С., Тарасенко В.С., Юргель С.И.

П 37 План развития УО «Гродненский государственный аграрный университет» на 2016-2020 годы / В.К. Пестис [и др.]. – Гродно : ГГАУ, 2015. – 63 с.

План развития является документом учреждения образования, всех его подразделений, сотрудников, социальных партнёров и определяет цели и основные направления деятельности УО «Гродненский государственный аграрный университет» на ближайшие 5 лет. План развития реализуется в текущих планах.

Рассмотрен и одобрен на Совете УО «Гродненский государственный аграрный университет». Протокол № 1 от 3 сентября 2015 г.

© Коллектив авторов, 2015

© УО «Гродненский государственный аграрный университет», 2015

СОДЕРЖАНИЕ

1. Паспорт плана развития университета	4
2. Характеристика университета и стратегия его развития	6
3. Основные направления развития университета	11
3.1. Оптимизация структуры и объема подготовки специалистов	11
3.2. Обновление содержания образования и управление качеством образования	25
3.3. Организация воспитательного процесса	30
3.4. Развитие материально-технической базы университета	33
3.5. Информатизация университета	36
3.6. Совершенствование кадрового обеспечения университета	38
3.7. Социально-экономическая поддержка сотрудников и студентов	39
3.8. Международное сотрудничество	40
3.9. Социальное партнерство	43
3.10. Охрана труда и безопасность жизнедеятельности	43
4. Финансово-экономическое обеспечение развития учреждения образования	45

1. ПАСПОРТ ПЛАНА РАЗВИТИЯ УНИВЕРСИТЕТА

Планирование лежит в основе управленческой деятельности по развитию любой организации, в том числе учреждения образования. План развития УО «Гродненский государственный аграрный университет» разработан на 5 лет в соответствии с постановлением Совета Министров Республики Беларусь от 08.08.2005 № 873 «О программах, бизнес-планах развития и бизнес-планах инвестиционных проектов коммерческих организаций» (в ред. постановлений Совмина от 28.08.2006 № 1091, от 28.10.2008 № 1602, от 29.09.2009 № 1258, от 26.05.2014). План развития университета сформирован на основе принципов стратегического менеджмента, представленного в документированной процедуре «Менеджмент процессов и ресурсов» ДП-1.5-2010.

Выполнение плана развития университета будет осуществляться по всем направлениям образовательной деятельности (это учебно-воспитательный процесс, управление качеством образования, управление образовательным процессом, информатизация, ресурсное обеспечение деятельности, наука, интеграция образования, науки и практики). Данный план имеет единую стратегическую цель, перечень приоритетных задач и мероприятий, взаимоувязанных по срокам.

Стратегической целью плана развития университета является подготовка высококвалифицированных специалистов для инновационного развития агропромышленного комплекса Республики Беларусь.

Опираясь на традиции Белорусского народа и инновации в области аграрной науки и высшего образования, наш университет видит свои задачи в следующем:

- подготовка высококвалифицированных, креативно мыслящих, гармонично развитых специалистов всех образовательных уровней; научных и управленческих кадров, конкурентоспособных на рынке труда, в сферах агрономической, зоотехнической, ветеринарной, экономической, бухгалтерской и инженерно-технологической видах деятельности;
- создание условий для творческого роста студенческой молодежи, научно-педагогических кадров и их социальной защищенности;
- формирование социально-активного, толерантного человека с высокими духовными, нравственными и патриотическими качествами, обладающего культурой межнационального общения;
- совершенствование системы непрерывного профессионального образования, повышения квалификации и консультирования путем интеграции различных типов учебных заведений и предприятий агропромышленного комплекса;
- поиск новых идей, разработка конкурентоспособной научно-технической продукции;
- сотрудничество с международными организациями и фондами, занимающимися вопросами профессиональной подготовки кадров для агропромышленного комплекса и научного обеспечения отрасли.

План развития университета сформирован на основе принципов стратегического менеджмента. При этом запланированные результаты - практико-ориентированы, т.е. предполагается, что мероприятия, разработанные в рамках программы, оперативно будут внедрены в научно-образовательную деятельность университета.

Особое внимание будет уделено механизму контроля выполнения плановых показателей. Используемый подход подразумевает создание в вузе нескольких уровней контроля за результативностью реализации данного плана, постоянный мониторинг соответствия текущих показателей определенным нормативам, формирование механизма корректировки тактики реализации плана развития с учетом изменяющейся социально-экономической ситуации и соответствующих потребностей. Такая организация управления позволит с высокой степенью достоверности констатировать реалистичность плана развития университета, высокую эффективность реализации мероприятий.

План развития университета направлен, прежде всего, на формирование в вузе конкурентной образовательной среды, что позволит максимально приблизить качество образования к реальным потребностям экономики, общества и государства.

В период реализации плана (до конца 2020 г.) предполагается обновить большинство образовательных программ на всех уровнях образования и по всем специальностям. Будут обновлены образовательные программы специалистов и магистров.

Одним из наиболее крупных проектов по совершенствованию содержания образования является создание на основе уже используемых в университете дистанционных образовательных технологий системы дистанционного образования. Система дистанционного образования включает подсистему информационного портала, подсистемы управления учебным процессом, содержания образования, разработки и управления образовательным контекстом, тестирования и контроля успеваемости, составления расписания.

Для того чтобы адекватно оценивать результаты изменений в содержании образования, организации образовательного процесса и выполнения плана развития, предполагается продолжить развитие системы менеджмента качества на соответствие СТБ ISO 9001-2009.

2. ХАРАКТЕРИСТИКА УНИВЕРСИТЕТА И СТРАТЕГИЯ ЕГО РАЗВИТИЯ

Учреждение образования "Гродненский государственный аграрный университет" было создано в 1951 году по распоряжению Совета Министров СССР от 17.01.1951 № 145 как Гродненский сельскохозяйственный институт. Приказом Министра сельского хозяйства и продовольствия Республики Беларусь от 19.07.2000 № 2008 институт преобразован в учреждение образования "Гродненский государственный аграрный университет".

Университет учреждён Министерством сельского хозяйства и продовольствия Республики Беларусь и находится в его подчинении. Университет зарегистрирован решением Гродненского городского исполнительного комитета от 14.03.2001 № 198 в Едином государственном регистре юридических лиц и индивидуальных предпринимателей.

Университет основан на государственной форме собственности и является некоммерческой организацией, финансируемой из республиканского бюджета.

Адрес университета: 230008, г. Гродно ул. Терешковой, 28. Телефон (0152) 77 14 66, тел./факс (0152) 77 13 65. Расчетный счет 3604900000094, филиал № 426 в "АСБ" Беларусьбанк", г. Гродно, код 199. ОКПО 00493037. УНП 500134647.

Гродненский государственный аграрный университет аккредитован:

на соответствие типу профильный университет (сертификат № 69, приказ Министерства образования Республики Беларусь от 03.08.2000 № 358);

по 12 специальностям высшего образованием первой ступени (сертификат № 0000400, приказ Министерства образования Республики Беларусь от 05.12.2008 № 884);

по 6 специальностям высшего образования второй ступени (магистратуры) (сертификаты № 0000560, № 0000118, приказы Министерства образования Республики Беларусь от 12.07.2010 № 482 и 21.06.2012 № 485 соответственно);

по 1 специальности переподготовки кадров с высшим образованием (сертификат № 0000104, приказ Министерства образования Республики Беларусь от 29.06.2006 № 415).

В 2013 году университет успешно прошел подтверждение государственной аккредитации. Сертификат № 0004306 выдано на основании приказа Департамента контроля качества образования Министерства образования Республики Беларусь от 25.11.2013 № 227.

Университет аккредитован как научная организация в Государственном комитете по науке и технологиям Республики Беларусь и Национальной Академии наук Беларуси (свидетельство от 06.03.2012 № 127).

В университете имеется аккредитованная научно-исследовательская лаборатория на соответствие требованиям СТБ ИСО/МЭК 17025 (Аттестат аккредитации от 31.07.2003, № ВУ/112 02. 1.0.0316).

Университет сертифицирован на соответствие стандарту СТБ ISO 9001-2009 (Сертификат соответствия зарегистрирован в Реестре национальной системы подтверждения соответствия Республики Беларусь от 02.12.2010, № ВУ/112 05.01.002 02238). Данный сертификат удостоверяет, что система менеджмента качества проектирования и предоставления услуг по довузовской подготовке, подготовке специалистов на первой ступени высшего образования, магистров на второй ступени высшего образования, научных работников высшей квалификации, переподготовке и повышению квалификации кадров; проведения воспитательной работы; осуществления научно-исследовательской и инновационной деятельности соответствует требованиям СТБ ISO 9001-2009.

ГГАУ имеет специальные разрешения (лицензии) на право осуществления следующих видов деятельности:

1. Образовательной деятельности (Лицензия № 02100/378, решение Министерства образования Республики Беларусь от 29.04.2004 № 469). Срок действия продлен по 28.04.2019.

2. Осуществление деятельности по оказанию услуг по подготовке водителей механических транспортных средств категории «В» (Сертификат соответствия № ВУ112 04.13. 078 01461). Срок действия продлен до 22 мая 2019 года.

3. Осуществление ветеринарной деятельности (Лицензия № 02150/2302, решение Министерства сельского хозяйства и продовольствия Республики Беларусь от 11.03.2013 № 8. Срок действия до 11.03. 2018.

4. Осуществление медицинской деятельности (Лицензия № 02040/7003, решение Министерства здравоохранения Республики Беларусь от 26.10.2011 № 16.3). Срок действия – по 26.10.2021.

5. Деятельности по обеспечению безопасности юридических и физических лиц (№ 02010/0615502, решение Гродненского городского исполнительного комитета от 25.06.2010 № 12 км). Срок действия до 25.06.2015.

6. Издательской деятельности (№ 02330/0548516, решения Министра информации от 29.06.2004 №116 и от 16.06.2009 № 67). Срок действия до 29.06.2014.

7. Розничной торговли алкогольными напитками и (или) табачными изделиями (№ 44010/50, решение Гродненского городского исполнительного комитета от 28.06.2012 № 367). Срок действия по 29.06.2022.

Устав учреждения образования ”Гродненский государственный аграрный университет“ (новая редакция) утвержден приказом Министерства сельского хозяйства и продовольствия Республики Беларусь 28.04.2012 № 174 и зарегистрирован Гродненским городским исполнительным комитетом 04.05.2012, регистрационный № 500134647. Устав приведен в соответствие с действующим законодательством Республики Беларусь.

С момента организации вуза подготовлено по очной и заочной формам обучения около 35 тысяч специалистов. Прошли переподготовку и повысили квалификацию около 42 тыс. руководителей и специалистов АПК республики. Более 1200 выпускников университета имеют государственные награды, 8 - звания Герой Социалистического труда, 3 - звания Герой Республики Беларусь.

В университете осваиваются новые специальности, прогрессивные методы и технологии обучения, ведется совместная образовательная и научно-исследовательская деятельность с университетами республики и многих зарубежных стран, где ученые и студенты нашего университета имеют уникальную возможность обмена опытом и научной информацией, а также знакомства с современными методами исследований и новейшими зарубежными разработками. География ВУЗов и научных центров, с которыми университет поддерживает связи, довольно обширная: Англия, Германия, Дания, Голландия, Литва, Польша, Россия, Украина, Финляндия, Швейцария и др.

По состоянию на 31.12.2014 года на 32 кафедрах и 17 структурных подразделениях работали 354 штатных преподавателей и внутренних штатных совместителей. Среди них 1 член-корреспондент НАН Беларуси, 15 докторов и 149 кандидатов наук (всего с учеными степенями и званиями 164 человека), что составляет 46,33 % от всего преподавательского состава. Из вышеуказанного числа преподавателей - 324 (91,52%) работают на постоянной основе. В университете обучается более 5,5 тыс. студентов на дневной и заочной формах обучения. В университете созданы возможности для непрерывного обучения, получения параллельно второго высшего образования. Для подготовки научных кадров высшей квалификации открыта докторантура, магистратура, и Совет по защите кандидатских диссертаций.

Высокий имидж университета поддерживают и студенты. Среди них есть участники международных и республиканских студенческих олимпиад, выставок, конкурсов. За особые успехи в учебе, научно-исследовательской и творческой деятельности лучшие студенты университета удостоены стипендий Президента Республики Беларусь. Университет является крупным научным центром Западного региона Республики Беларусь. В университете выполняются ориентированные фундаментальные и прикладные научно-исследовательские работы, включенные в Государственные научно-исследовательские

программы. Ученые университета проводят исследования по грантам Белорусского республиканского фонда фундаментальных исследований, выполняют научное сопровождение внедрения законченных научно-исследовательских работ в агропромышленном комплексе РБ по линии Министерства сельского хозяйства и продовольствия Республики Беларусь. Выполняются научно-исследовательские работы в рамках инновационного фонда Комитета по сельскому хозяйству и продовольствию Гродненского облисполкома, а также, по прямым хозяйственным договорам с предприятиями и организациями агропромышленного комплекса области и республики. Тематика и направленность научных исследований УО «ГГАУ» вполне сопоставима с объемами исследований крупных научно-исследовательских институтов и центров Республики Беларусь.

Ежегодно в университете выполняются 70-75 научно-исследовательских работ по самым актуальным направлениям агропромышленного комплекса Республики Беларусь. Исследования проводятся по следующим основным направлениям:

- разработка и совершенствование существующих экологически безопасных технологий, направленных на повышение плодородия почв, урожайности и качества растениеводческой продукции;
- создание новых сортов растений;
- изучение физиолого-биохимических процессов регуляции жизнедеятельности растений и животных с целью управления их продуктивностью и устойчивостью;
- создание новых видов жидких комплексных удобрений для овощеводства открытого и закрытого грунта;
- разработка технологии применения удобрений и стимуляторов роста растений на овощных и лекарственных культурах;
- разработка технологии применения стимуляторов роста растений гормонального типа на посевах основных с.-х. культур;
- создание средств для консервирования кормов, кормовых добавок из местных источников сырья для полноценного научно-обоснованного кормления с.-х. животных и птицы;
- создание новых ветеринарных препаратов для профилактики и лечения заболеваний с.-х. животных и птицы;
- разработка ускоренного пороодообразовательного процесса и репродукции животных на базе современных методов биотехнологии;
- научное обеспечение учебно-воспитательного процесса, разработка научных основ и методов комплексного повышения эффективности учебного процесса.

С целью подготовки научных и педагогических кадров в вузе с 1992 года работает аспирантура, с 2000 года – Совет по защите кандидатских диссертаций, с 2005 года – магистратура и докторантура.

Система воспитательной работы в университете способствует формированию моральных и нравственных качеств будущих специалистов, их активной жизненной позиции, отражает специфику университета, дополняет его образовательную программу, придает ей эффективность и динамизм. В университете создан студенческий клуб, который является структурным подразделением отдела воспитательной работы с молодежью и занимается организацией культурного досуга студенческой молодежи. Его основная цель - реализация потребностей студентов в интеллектуальном, культурном и нравственном развитии. При студенческом клубе работают 14 творческих кружков, любительских объединений, клубов по интересам: ансамбль народного танца, студия эстрадной песни, ансамбль народной песни, школа красоты, театральная студия», литературно-творческий кружок, вокально-инструментальная группа, группа эстрадного танца, кружок восточного танца, дискуссионный клуб и др.

Ежегодно в вузе проводятся более пятидесяти культурно-массовых мероприятий различных направлений: тематические программы, конкурсы самодеятельного творчества, творческие встречи, театрализованные концерты и представления, торжественные цере-

монии и церемониалы, круглые столы и лекции-концерты. Большой интерес и широкое участие вызывают у студентов общеуниверситетские мероприятия и праздники, многие из которых стали уже традиционными: торжественная церемония «Посвящение в студенты», концерт-поздравление, посвященный Дню матери, конкурс грации и красоты «Мисс университет», «Зимний кубок КВН», праздник молодой студенческой семьи и др. Актив студенческого клуба участвует в организации и проведении благотворительных новогодних театрализованных представлений для детей сирот и детей, оставшихся без попечения родителей, а также в других социально значимых акциях.

В университете большое внимание уделяется спортивной и физкультурно-оздоровительной работе. Кафедра физического воспитания и спорта организует и проводит учебно-тренировочные занятия в спортивных секциях по 18 видам спорта. Ежегодно наши студенты участвуют более чем в 90 соревнованиях и физкультурно-оздоровительных мероприятиях. Наиболее популярны среди студентов УО «ГГАУ» игровые виды спорта - футбол, мини-футбол, женский и мужской баскетбол, спортивные единоборства. В этих видах спорта студенты добились наиболее высоких спортивных результатов. Студенты, занимающиеся ушу, самбо, греко-римской и вольной борьбой, неоднократно становились не только победителями республиканских соревнований, но и чемпионатов Европы, Мира, международных турниров.

Приоритетами дальнейшего развития университета являются:

1. Введение новых специальностей и специализаций первой и второй ступеней высшего образования с учетом требований перспектив развития агропромышленного комплекса в современных условиях.

2. Совершенствование системы непрерывного профессионального образования и консультирования путем интеграции различных типов учебных заведений для обеспечения ступенчатой подготовки квалифицированных специалистов и расширения сферы предоставляемых услуг.

3. Интеграция университета в мировое академическое сообщество.

4. Создание качественно новой основы взаимодействия научного и учебного процессов, их взаимного обогащения.

5. Создание студентам необходимых условий для выбора дополнительной специальности, подготовка и реализация образовательных, профессиональных программ, обеспечивающих их социальную защищенность в современных условиях.

6. Создание условий для творческого роста научно-педагогических кадров и их социальной защищенности.

7. Совершенствование содержания, форм и методов обучения и воспитания, технической оснащенности учебного и воспитательного процессов, повышение качественного уровня подготовки специалистов сельского хозяйства.

8. Развитие новых форм сотрудничества вузов, научно-исследовательских институтов, сельскохозяйственных предприятий до создания учебно-научно-производственных центров, способствующих экономическому росту Гродненского региона за счет формирования инновационной структуры.

9. Дальнейшее совершенствование форм и методов подготовки и переподготовки специалистов для АПК в соответствии с разработанными государственными образовательными стандартами на все профессии с учетом накопленного опыта и современных требований агропромышленного производства.

10. Внедрение новых технологий обучения основным профессиям: блочных, блочно-модульных и др.

11. Рациональное использование учебно-материальной базы университета для повышения качества обучения студентов и слушателей университета.

12. Улучшение качественного состава профессорско-преподавательских кадров, проведение их стажировок на передовых предприятиях республики и за рубежом.

13. Обновление действующей учебно-методической документации в целях приведения ее в соответствие с изменяющимися требованиями к содержанию и качеству подготовки, переподготовки и повышения квалификации специалистов АПК.

14. Разработка учебно-методической документации (квалификационных характеристик, учебных и тематических планов, программ, методических рекомендаций) для введения новых и совершенствования существующих специальностей и специализаций, профессий;

15. Подготовка и издание учебников, учебных пособий, методик обучения, методических рекомендаций, дидактических материалов, отражающих передовой опыт обучения и воспитания.

16. Разработка учебно-методической документации по новым направлениям аграрного образования.

17. Разработка и издание учебных и наглядных пособий для технических средств обучения, учебных программ для компьютерной техники.

18. Проведение научно-практических конференций, смотров, выставок достижений в области обучения и научно-исследовательской работы для стимулирования творческой активности преподавателей.

19. Расширение исследовательской деятельности преподавателей и вовлечение студенческой молодежи в научно-исследовательский процесс.

20. Поиск новых идей, разработка и получение конкурентоспособной научно-технической продукции.

21. Содействие непосредственному участию студентов в производстве, обслуживании сельхозмашин и животных, проведении полевых работ с учетом тематики научных исследований и опытной работы, обеспечивающих получение высоких производственных и экономических результатов.

22. Активная поддержка программы «Молодые таланты Беларуси».

23. Организация работы по оценке и формированию кадрового резерва университета, отработка механизма движения работника, специалиста по ступеням профессиональной карьеры на основе его обучения и аттестации.

24. Разработка и реализация совместных с зарубежными партнерами программ и проектов по вопросам подготовки кадров для АПК.

25. Расширение стажировки в зарубежных странах студентов, магистрантов, аспирантов и преподавателей.

26. Развитие сотрудничества с международными организациями и фондами, занимающимися вопросами профессиональной подготовки кадров для АПК.

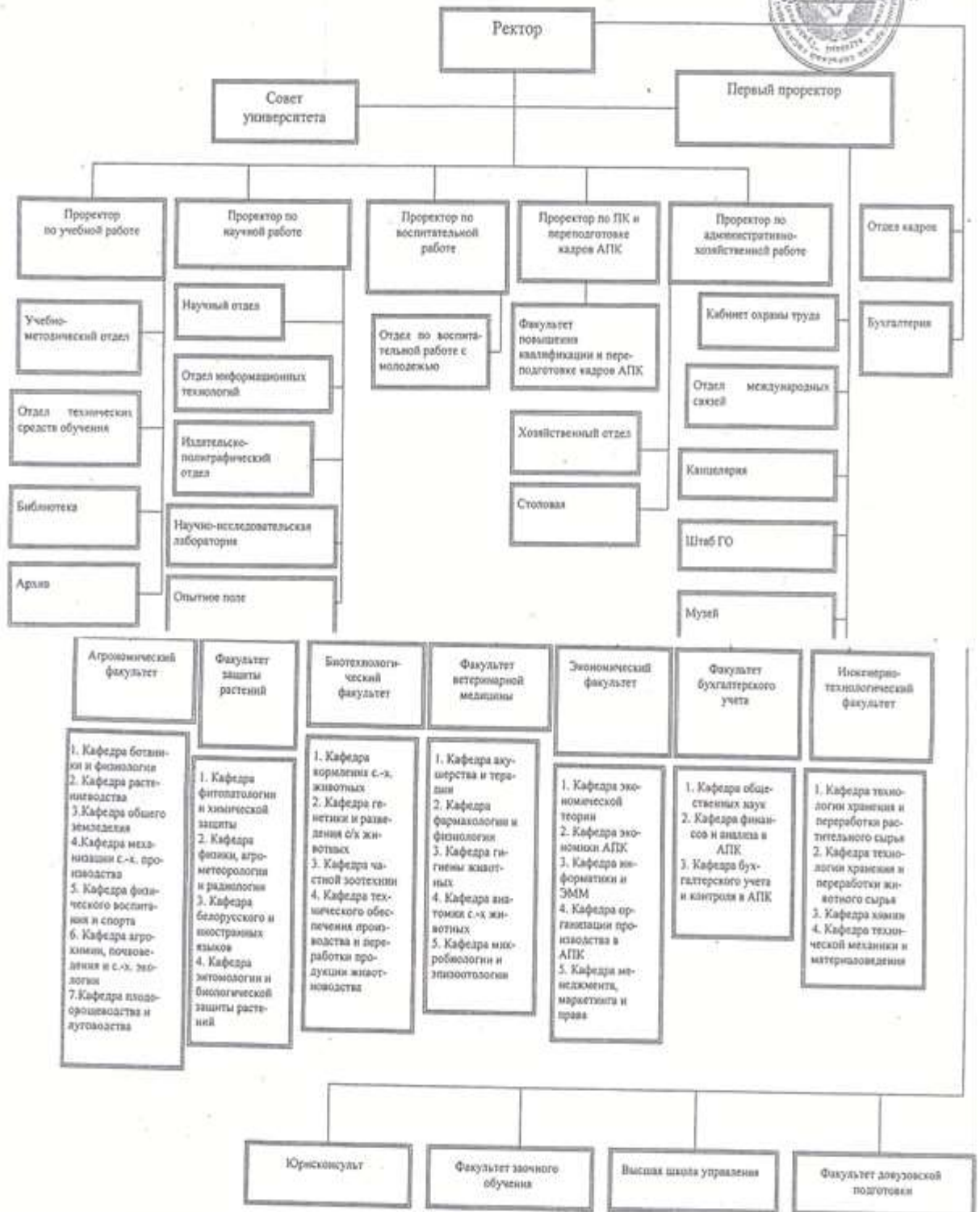
27. Подготовка специалистов высшей квалификации через аспирантуру и докторантуру.

3. ОСНОВНЫЕ НАПРАВЛЕНИЯ РАЗВИТИЯ УНИВЕРСИТЕТА

3.1. Оптимизация структуры и объемы подготовки специалистов

Структура университета и система взаимодействия структурных подразделений сформированы в соответствии с Уставом. В структуру университета входят основные подразделения, обеспечивающие подготовку, переподготовку специалистов, повышение квалификации руководящих кадров и специалистов. Обучение ведется на десяти факультетах (агронимический, биотехнологический, защиты растений, ветеринарной медицины, экономический, бухгалтерского учёта, инженерно-технологический, заочного обучения, повышения квалификации и переподготовки кадров АПК, довузовской подготовки) и тридцати двух кафедрах. Функционируют следующие подразделения: учебно-методический отдел, отдел технических средств обучения, библиотека, архив, научный отдел, отдел информационных технологий, издательско-полиграфический отдел, научно-исследовательская лаборатория, отдел по воспитательной работе и отдел международных связей. Имеется опытное поле, а также подразделения материально-технического снабжения и эксплуатации, бухгалтерия, отдел кадров и др.

Более подробная структура университета представлена на рисунке 1.



Структура управления университетом включает: Совет университета, совет по качеству, методический совет университета, Советы факультетов, методические комиссии факультетов, библиотечный совет, попечительский совет.

Основным органом самоуправления университета является Совет университета, возглавляемый ректором. Состав Совета утвержден приказом ректора от 24.10.2012 № 644-од и осуществляет свою деятельность в соответствии с положением о Совете университета, утвержденном ректором 27.09.2011, номер регистрации 132.

Оперативное рассмотрение основных вопросов деятельности университета и координацию работы его структурных подразделений осуществляет ректорат.

Координацию научно-методической деятельности университета осуществляет методический совет, состав которого утвержден приказом ректора от 05.09.2013 № 547-од. Деятельность совета регламентируется Положением о методическом совете университета, утвержденном ректором 18.09.2012 № 172.

На каждом факультете созданы методические комиссии, деятельность которых регламентируется Положением о методической комиссии.

Положения о структурных подразделениях университета актуализированы и приведены в соответствие с действующими требованиями законодательных актов Республики Беларусь.

В университете создан попечительский совет (правление в составе 7 человек), деятельность которого регламентируется Положением о попечительском совете учреждения образования "Гродненский государственный аграрный университет", утвержденном решением Совета университета от 27.05.2010, протокол № 9. Основной целью деятельности попечительского совета является содействие университету в осуществлении его уставных функций, объединения усилий государственных и общественных организаций, трудовых коллективов, отдельных граждан, направленных на укрепление учебно-материальной базы, охрану здоровья, развитие способностей и талантов, воспитываемых и обучающихся в университете, создание благоприятных условий для воспитания, учебы, труда и отдых студентов, преподавательского состава и других работников.

Перестройка всего хозяйственного механизма системы АПК, изменение форм собственности, внедрение ресурсосберегающих технологий, новых систем организации и стимулирования труда, широкое использование экономических методов в управлении агропромышленным производством требуют коренных преобразований в системе подготовки кадров и закреплении их на производстве. При этом необходимо максимально обратить внимание на качественную сторону образования.

Основное внимание в университете уделяется организации самостоятельной учебной деятельности, в ходе которой происходит повышение уровня профессиональной квалификации будущих специалистов. При этом мы опираемся на следующие принципы:

- развитие учебно-профессиональной мотивации, направленности на саморазвитие и самосовершенствование;
- ориентация на самостоятельный выбор студентом в рамках профессии определенной области для более глубокого изучения;
- связь с реальным производством (выполнение конкретных заданий, исходя из нужд предприятий);
- использование активных форм и методов обучения;
- активизация научно-исследовательской работы студентов.

Таким образом, выпускник университета - это:

- специалист, владеющий прочной базой знаний, позволяющей выполнять функциональные обязанности с высокой степенью профессионализма, обладающий навыками коммуникации и общения;
- специалист, способный к анализу и выбору решения, обладающий чувством ответственности за результаты труда;

- специалист, который способен содействовать формированию здорового образа жизни путем эффективного сотрудничества, разъяснения, обучения и убеждения, уважающий достоинство и права других людей, умеющий осуществлять совместную деятельность с другими людьми, осознающий необходимость сохранения всего живого на Земле, знающий и любящий свою Родину;

- специалист, обладающий навыками и приемами умственного труда, умеющий организовать свою деятельность, экономически и психологически грамотный, способный к проведению исследований и участию в научно-исследовательских проектах, творческий, способный к саморазвитию;

- общественный лидер, работающий гармоничным образом с отдельными лицами и организациями, как в рамках системы здравоохранения, так и вне ее;

- специалист, приобщенный к духовной культуре человечества, ориентирующийся в событиях мира, способный предвидеть изменения в потребностях населения и приспособиться к этим изменениям;

- специалист, соответствующий требованиям квалификационной характеристики.

В 2016-2020 гг. планируется проводить набор студентов по 7 специальностям сельскохозяйственного профиля, по 3 специальностям экономического профиля и по 4 специализация инженерно-технологического профиля.

Прогнозные показатели приема студентов

Показатели	2016 год отчет		2017 год прогноз		2018 год прогноз		2019 год прогноз		2020 год прогноз		Итого	
	Бюджет	Платно	Бюджет	Платно	Бюджет	Платно	Бюджет	Платно	Бюджет	Платно	Бюджет	Платно
Специальность, учебная специальность (профессия) Агрономия												
Всего, в том числе:	160	100	160	100	160	100	160	100	160	100	800	500
на основе <u>общего среднего образования</u>												
в т.ч. по формам обучения:												
- дневная (основной курс), чел.	60	5	60	5	60	5	60	5	60	5	300	25
- НИСПО	50	5	50	5	50	5	50	5	50	5	250	25
- заочная (основной курс), чел.	5	50	5	50	5	50	5	50	5	50	25	250
- НИСПО	45	40	45	40	45	40	45	40	45	40	225	200
Специальность, учебная специальность (профессия) Плодоовощеводство												
Всего, в том числе:	10	5	10	5	10	5	10	5	10	5	50	25
на основе <u>общего среднего образования</u>												
НИСПО	10	5	10	5	10	5	10	5	10	5	50	25
Специальность, учебная специальность (профессия) Агрохимия и почвоведение												
Всего, в том числе:	20	-	20	-	20	-	20	-	20	-	100	-
на основе <u>общего</u>												

<u>среднего образования</u>													
в т.ч. по формам обучения:													
- дневная, чел.	20	-	20	-	20	-	20	-	20	-	100	-	
Специальность, учебная специальность (профессия) Защита растений и карантин													
Всего, в том числе:	30	5	30	7	30	7	30	9	30	10	150	38	
<u>на основе общего среднего образования</u>													
в т.ч. по формам обучения:													
- дневная, чел.	30	5	30	7	30	7	30	9	30	10	150	38	
Специальность, учебная специальность (профессия) Зоотехния													
Всего, в том числе:	125	85	125	85	125	85	125	85	125	85	625	425	
<u>на основе общего среднего образования</u>													
в т.ч. по формам обучения:													
- дневная (основной курс), чел.	45	5	45	5	45	5	45	5	45	5	225	15	
- НИСПО	35	15	35	15	35	15	35	15	35	15	175	75	
- заочная (основной курс), чел.	10	45	10	45	10	45	10	45	10	45	50	225	
- НИСПО	35	20	35	20	35	20	35	20	35	20	175	100	
Специальность, учебная специальность (профессия) Ветеринарная медицина													
Всего, в том числе:	80	50	80	52	80	52	80	55	80	59	400	268	
<u>на основе общего среднего образования</u>													
в т.ч. по формам обучения:													
- дневная (основной курс), чел.	45	20	45	22	45	22	45	25	45	29	225	118	
- НИСПО	20	5	20	5	20	5	20	5	20	5	100	25	
- заочная, чел.	15	25	15	25	15	25	15	25	15	25	75	125	
Специальность, учебная специальность (профессия) Технология хранения и переработки пищевого растительного сырья со специализацией «Технология хранения и переработки зерна»													
Всего, в том числе:	12	28	12	43	12	28	12	43	12	28	60	170	

<u>на основе общего среднего образования</u>													
в т.ч. по формам обучения:													
- дневная, чел.	12	8	12	8	12	8	12	8	12	8	60	40	
- заочная, чел. (основ- ной курс)	-	-	-	15	-	-	-	15	-	-	-	30	
- заочная, чел. НИС- ПО	-	20	-	20	-	20	-	20	-	20	-	100	
Специальность, учебная специальность (профессия) Технология хранения и переработки пищевого растительно- го сырья со специализацией «Технология хлебопекарного, макаронного, кондитерского производства и пище- концентратов»													
Всего, в том числе:	8	32	8	47	8	32	8	47	8	32	40	205	
<u>на основе общего среднего образования</u>													
в т.ч. по формам обучения:													
- дневная, чел.	8	12	8	12	8	12	8	12	8	12	40	60	
- заочная, чел. (основ- ной курс)	-	15	-	-	-	15	-	-	-	15	-	45	
- заочная, чел. НИС- ПО	-	20	-	20	-	20	-	20	-	20	-	100	
Специальность, учебная специальность (профессия) Технология хранения и переработки животного сырья со специализацией «Технология мяса и мясных продуктов»													
Всего, в том числе:	10	50	10	35	10	50	10	35	10	50	50	220	
<u>на основе общего среднего образования</u>													
в т.ч. по формам обучения:													
- дневная, чел.	10	15	10	15	10	15	10	15	10	15	50	75	
- заочная, чел. (основ- ной курс)	-	15	-	-	-	15	-	-	-	15	-	45	
- заочная, чел. НИС- ПО	-	20	-	20	-	20	-	20	-	20	-	100	
Специальность, учебная специальность (профессия) Технология хранения и переработки животного сырья со специализацией «Технология молока и молочных продуктов»													
Всего, в том числе:	10	50	10	35	10	50	10	35	10	50	50	205	

<u>на основе общего среднего образования</u>												
в т.ч. по формам обучения:												
- дневная, чел.	10	15	10	15	10	15	10	15	10	15	50	75
- заочная, чел. (основ- ной курс)	-	-	-	15	-	-	-	-15	-	-	-	30
- заочная, чел. НИС- ПО	-	20	-	20	-	20	-	20	-	20	-	100
Специальность, учебная специальность (профессия) Экономика и организация производства в отраслях АПК												
Всего, в том числе:	35	295	35	315	35	340	35	360	35	380	175	1690
<u>на основе общего среднего образования</u>												
в т.ч. по формам обучения:												
- дневная (основной курс), чел.	10	40	10	42	10	47	10	50	10	55	50	234
-НИСПО	10	15	10	18	10	23	10	25	10	25	50	106
- заочная (основной курс), чел.	5	135	5	145	5	155	5	165	5	175	25	775
- НИСПО	10	105	10	110	10	115	10	120	10	125	50	575
Специальность, учебная специальность (профессия) Менеджмент												
Всего, в том числе:	5	20	5	20	5	20	5	20	5	20	25	100
<u>на основе общего среднего образования</u>												
в т.ч. по формам обучения:												
- дневная (основной курс), чел.	5	20	5	20	5	20	5	20	5	20	25	100
Специальность, учебная специальность (профессия) Бухгалтерский учет, анализ и аудит												
Всего, в том числе:	45	220	45	220	45	220	45	220	45	220	225	1100
<u>на основе общего среднего образования</u>												
в т.ч. по формам обучения:												
- дневная (основной курс), чел.	15	35	15	35	15	35	15	35	15	35	75	175

- НИСПО	10	10	10	10	10	10	10	10	10	10	50	50
- заочная (основной курс), чел.	5	25	5	25	5	25	5	25	5	25	25	125
- НИСПО	15	150	15	150	15	150	15	150	15	150	75	750
Специальность, учебная специальность (профессия) Финансы и кредит												
Всего, в том числе:	5	20	5	20	5	20	5	20	5	20	25	100
на основе общего среднего образования												
в т.ч. по формам обучения:												
- дневная, чел.	5	20	5	20	5	20	5	20	5	20	25	100
Высшая школа управления												
Специальность, учебная специальность (профессия) Экономика и организация производства в отраслях АПК												
Всего, в том числе:	-	75	-	75	-	75	-	75	-	75	-	375
на основе общего среднего образования												
в т.ч. по формам обучения:												
- дневная, чел.	-	-	-	-	-	-	-	-	-	-	-	-
- заочная, чел.	-	75	-	75	-	75	-	75	-	75	-	375
Специальность, учебная специальность (профессия) Бухгалтерский учет, анализ и аудит												
Всего, в том числе:	-	25	-	25	-	25	-	25	-	25	-	125
на основе общего среднего образования												
в т.ч. по формам обучения:												
- дневная, чел.	-	-	-	-	-	-	-	-	-	-	-	-
- заочная, чел.	-	25	-	25	-	25	-	25	-	25	-	125

Одним из главных направлений в улучшении качества подготовки специалистов, совершенствовании учебного процесса в университете является дальнейшее развитие и совершенствование системы непрерывного интегрированного профессионального образования (НИСПО), позволяющей рационально использовать учебное время, предоставлять возможность наиболее подготовленной и талантливой молодежи получать высшее образование без затрат времени, сил и средств на повторное изучение предметов, достаточно прочно усвоенных за годы учебы в колледжах. Использование разработанной и апробированной в течение более 15 лет схемы непрерывного аграрного образования позволяет в 1,4-1,9 раза сократить сроки обучения и, соответственно, стоимость подготовки специалистов на 20-40%.

В связи с этим считаем целесообразным с 2016 года начать подготовку специалистов первой ступени высшего образования по системе НИСПО по специальностям «Технология хранения и переработки животного сырья» и «Технология хранения и переработки пищевого растительного сырья».

Трудоустройство выпускников - одна из важнейших задач любого учебного заведения. В нашем университете этому вопросу уделяется особое внимание. Успешная реализация данной задачи, а также оказания консалтинговой помощи при трудоустройстве выпускников возможна только в ходе совместной деятельности университета, комитетов по сельскому хозяйству и продовольствию райисполкомов и сельскохозяйственных организаций.

Плановые показатели на 2016-2020 гг. по количеству выпускников университета и их трудоустройству представлены в следующей таблице.

Выпуск и трудоустройство студентов

Показатели	2016 год	2017 год	2018 год	2019 год	2020 год	Итого
Всего выпуск, чел. бюджет	330	356	359	358	360	1763
Из них: получили направления на работу, чел.	300	324	326	325	326	1601
Поступили в магистратуру, чел.	15	15	15	15	15	75
Поступили в аспирантуру, чел.	8	8	9	8	9	42
Свободное трудоустройство, чел.	30	32	33	33	34	162

В рамках существующих нормативных документов с 2017 года планируется подготовка магистров по программам высшего образования II ступени с углубленной подготовкой специалистов по следующим специальностям: Агрономия, Зоотехния, Ветеринария, Экономика и управлением народным хозяйством, Технология обработки, хранения и переработки злаковых, бобовых культур, крупяных продуктов, плодоовощной продукции и виноградарства и Технология мясных, молочных, рыбных продуктов и холодильных производств.

Подготовка магистров по образовательным программам высшего образования II ступени с углубленной подготовкой специалиста

Специальность	2016 год отчет		2017 год прогноз		2018 год прогноз		2019 год прогноз		2020 год прогноз	
	Бюджет	Платно	Бюджет	Платно	Бюджет	Платно	Бюджет	Платно	Бюджет	Платно
Вторая ступень высшего образования (магистратура)										
1-74 80 01 - Агрономия	-	-	4	1	4	1	4	1	4	1
1-74 80 03 - Зоотехния	-	-	3	2	3	2	3	2	3	2
1-74 80 04 - Ветеринария	-	-	3	2	3	2	3	2	3	2
1-25 80 04 - Экономика и управлением народным хозяйством	-	-	2	3	2	3	2	3	2	3
1-49 80 01 - Технология обработки, хранения и переработки злаковых, бобовых культур, крупяных продуктов, плодоовощной продукции и виноградарства	-	-	2	3	2	3	2	3	2	3
1-49 80 04 - Технология мясных, молочных, рыбных продуктов и холодильных производств	-	-	2	3	2	3	2	3	2	3

Важнейшим фактором эффективной работы любого предприятия является своевременная и высококачественная подготовка, переподготовка и повышение квалификации

персонала, что способствует обширному диапазону их теоретических знаний, практических умений и навыков. Между квалификацией работающего персонала и эффективностью его труда существует прямая зависимость, т.е. рост квалификации приводит к росту производительности труда. При этом необходимо использовать кадры в соответствии с их профессией и квалификацией, управлять профориентацией и создавать благоприятный социально-психологический климат в коллективе, отражающий характер и уровень взаимоотношений между работниками.

Проблема переподготовки кадров и повышение их квалификации выдвигается на первый план ввиду постоянного устаревания общего объема знаний и обесценивания прежних специальных знаний, что вызвано научно-техническим прогрессом, равно как естественной потерей знаний. Исходя из этого, повышение квалификации кадров можно определить как процесс совершенствования теоретических знаний и практических навыков с целью повышения профессионального мастерства работников, освоение передовой техники, технологии, организации труда, производства и управления.

Система управления повышением квалификации должна базироваться на следующих принципах:

1. планомерности, систематичности и непрерывности расширения знаний;
2. периодичности и обязательности обучения;
3. дифференциации учебных планов и программ по категориям работников;
4. обеспечением учебного процесса.

Основные требования, обеспечивающие эффективность освоения программ обучения, сводится к следующему:

- для обучения нужна мотивация. Люди должны понимать цели обучения;
- для работающих руководителей предприятия должны создать условия, благоприятные для обучения;
- если навыки, приобретаемые в процессе обучения, сложны, то этот процесс нужно разбить на последовательные этапы.

Организация процесса обучения по переподготовке и повышению квалификации будет осуществляться проректором по ПК и ПК АПК, методистом ФПК и ПК АПК, кафедрами и учебным отделом университета.

Проведение процесса обучения возлагается на кафедры университета.

Учебный процесс будет проводиться с привлечением квалифицированного ППС в соответствии с учебно-программной документацией, с использованием материально-технической базы УО «ГГАУ», учебных, учебно-методических и других информационных материалов, материально-технического обеспечения, средств для мониторинга процесса обучения (тестов, билетов, технических средств и т.п.).

Обучение на факультете будет проводиться в очной дневной (с отрывом от производства) и заочной (без отрыва от производства) формах. Комплектование учебных групп слушателей будет осуществляться по возможности из числа лиц, имеющих одинаковый уровень образования, в порядке, установленном законодательством Республики Беларусь.

Для процесса повышения квалификации устанавливаются следующие возможные виды учебных занятий: лекции, семинарские и практические выездные занятия, деловые и ролевые игры, проектирование и моделирование, ролевые тренинги, решение ситуационных задач, рассмотрение конкретных ситуаций, семинары по обмену опытом, круглые столы, научно-практические конференции, консультации, управляемая самостоятельная работа слушателей и др.

Обучение слушателей на ФПК и ПК АПК УО «ГГАУ» будет осуществляться в соответствии с нормативно-правовыми и организационно-распорядительными документами.

Прогнозные показатели профессиональной подготовки, переподготовки и повышения квалификации специалистов, рабочих (служащих) представлены в таблице.

Прогнозные показатели профессиональной подготовки, переподготовки и повышения квалификации специалистов, рабочих (служащих)

Показатели			Профессиональная подготовка рабочих (служащих)	Переподготовка специалистов, рабочих (служащих)	Повышение квалификации специалистов, рабочих (служащих), в том числе для работы на новых видах техники и оборудования, чел.	Всего
2016	Бюджет	План	25	0	1400	1425
	Фактически					
	Платно	План	0	20	0	20
	Фактически					
2017	Бюджет	План	25	0	1400	1425
	Фактически					
	Платно	План	0	20	0	20
	Фактически					
2018	Бюджет	План	25	0	1400	1425
	Фактически					
	Платно	План	0	20	0	20
	Фактически					
2019	Бюджет	План	25	0	1400	1425
	Фактически					
	Платно	План	0	20	0	20
	Фактически					
2020	Бюджет	План	25	0	1400	1425
	Фактически					
	Платно	План	0	20	0	20
	Фактически					
Всего	Бюджет	План	125	0	7000	7125
	Фактически					
	Платно	План	0	100	0	100
	Фактически					

Профориентационная работа в университете планируется, осуществляется и контролируется факультетом довузовской подготовки и профориентационной работы (ФДП). К основным целям деятельности факультета относятся:

- организация работы структурных подразделений и сотрудников университета по профессиональной ориентации молодежи Республики Беларусь для поступления на специальности и специализации университета;
- удовлетворение запросов потребителей (в лице потенциальных абитуриентов, их родителей, администрации университета) в получении широкого спектра образовательных услуг и качественной подготовке конкурентоспособного абитуриента на специальности УО «ГГАУ».

Деятельность факультета осуществляется по двум направлениям:

- оказание помощи будущим абитуриентам в подготовке к вступительным испытаниям;
- проведение профориентационной работы.

Факультет предлагает различные формы повышения знаний учащейся молодежи по предметам вступительных испытаний университета: подготовительное отделение, подготовительные курсы различной продолжительности и формы обучения:

– вечерние (ведется подготовка к централизованному тестированию по предметам биология, химия, математика, белорусский (русский) язык, иностранный язык);

– школа выходного дня (для учащихся школ, лицеев, гимназий, профессиональных и профессионально-технических лицеев, училищ, колледжей Гродненского района);

– очно-заочные подготовительные курсы (для учащихся общеобразовательных учебных заведений Гродненской, Брестской и Минской областей). Они базируются на вы-

полнении контрольных и тестовых заданий потенциальными абитуриентами по определенным разделам соответствующего предмета;

– краткосрочные подготовительные курсы (перед началом вступительных испытаний) для абитуриентов, поступающих на заочную форму обучения.

– консультации по предметам вступительных испытаний для абитуриентов, поступающих на дневную форму по непрерывной интегрированной системе обучения (НИСПО).

Занятия на факультете будут проводить как преподаватели университета кафедр химии, ботаники и физиологии растений, информатики и экономико-математического моделирования в АПК, белорусского и иностранных языков, растениеводства, анатомии сельскохозяйственных животных, так и приглашенные опытные педагоги.

С сентября 2007 г. в ГГАУ открыто подготовительное отделение и подготовительные курсы для иностранных граждан. Работа для этой группы граждан будет проводиться и в 2016-2020 гг. На этом отделении они проходят адаптацию, необходимую для будущей учебы, овладевают навыками разговорной и письменной речи на русском языке.

Профориентационная деятельность в ГГАУ будет включать следующие формы работы:

- рекламная работа среди учащихся учреждений, обеспечивающих получение общего среднего образования или профессионально-технического образования с общим средним образованием, либо среднего специального образования;

- рекламная работа на профильных предприятиях;

- участие в специализированных выставках для абитуриентов;

- участие в региональных днях профориентации;

- проведение «Дней открытых дверей» в УО «ГГАУ»;

- информирование потенциальных абитуриентов об университете через печатные и электронные СМИ;

- круглогодичная работа консультационного пункта для абитуриентов;

- издание рекламных материалов об УО «ГГАУ» и их распространение студентами и преподавателями университета;

- размещение рекламных материалов на сайте УО «ГГАУ».

На 2016 – 2020 гг. перед факультетом довузовской подготовки стоят задачи по дальнейшему обеспечению выполнения контрольных цифр набора на основе развития различных форм довузовской подготовки слушателей и активной пропаганды специальностей университета при проведении профориентации среди молодежи республики.

Показатели работы факультета довузовской подготовки

Показатели	2016 г.	2017 г.	2018 г.	2019 г.	2020 г.
Объем экспорта образовательных услуг, тыс. дол. США	21	22	24	25	26
Организация групп по подготовке к сдаче вступительных испытаний, чел.	100	110	115	120	125
Средний балл успеваемости по факультету	5,2	5,4	5,5	5,6	5,8
Степень удовлетворенности слушателей уровнем образования, балл	3,9	4,0	4,1	4,1	4,2
Охват профориентационной работой школ Гродненской области, %	75	76	77	78	80
Охват профориентационной работой школ Брестской области, %	75	76	77	78	80
Участие студенческих агитбригад в профориентационных мероприятиях, раз	3	5	6	7	8
Участие в общерайонных	75	78	80	81	82

профмероприятиях, % от общего количества приглашений					
--	--	--	--	--	--

Научно-исследовательская и инновационная деятельность УО «ГГАУ» на период 2016-2020 гг. будет ориентирована на решение задач, поставленных перед агропромышленным комплексом Республики Беларусь в соответствии с приоритетными направлениями научной и научно-технической деятельности, определенных соответствующими Указом Президента РБ и Постановлением Совета Министров РБ.

Перед учеными университета стоит важнейшая задача по дальнейшей активизации научно-исследовательской и инновационной деятельности, направленная на повышение эффективности агропромышленного комплекса. С этой целью необходимо:

- ориентировать работу ученых на выполнение Государственных программ научных исследований на 2016-2020 гг. «Природопользование и экология», «Качество и эффективность агропромышленного производства», «Животноводство, земледелие и кормопроизводство», «Биотехнология», региональной научно-технической программы Гродненской области, а также расширить сотрудничество с учебными и научно-исследовательскими учреждениями ближнего и дальнего зарубежья;

- направить усилия ученых на внедрение важнейших инновационных разработок университета в сельскохозяйственное производство с целью повышения его эффективности и обеспечения импортозамещения сельскохозяйственной продукции, ввозимой из-за рубежа;

- предусмотреть открытие в аспирантуре специальностей по инженерно-техническому направлению для подготовки научно-педагогических кадров для технологического факультета;

- продолжить работу по активизации научно-исследовательской работы студентов с целью выявления и привлечения к поступлению в магистратуру и аспирантуру наиболее талантливой молодежи.

На 2016-2020 гг. предусматриваем расширить научные исследования по следующим направлениям:

- разработка приемов повышения плодородия дерново-подзолистых почв;
- изучение физиолого-биохимических особенностей продукционного процесса сельскохозяйственных культур и разработка способов его активизации;

- разработка и совершенствование приемов возделывания сельскохозяйственных культур;

- селекция продовольственной пшеницы и тритикале;
- совершенствование системы защиты сельскохозяйственных культур от вредителей, болезней и сорных растений;

- разработка научных основ получения и использования средств консервирования кормов и кормовых добавок на основе местных источников сырья;

- трансплантация эмбрионов крупного рогатого скота;
- разработка технологии применения биологически активных веществ для повышения продуктивности животных;

- разработка новых методов профилактики и лечения заболеваний сельскохозяйственных животных;

- создание высокоэффективных препаратов микробиологического синтеза для иммунокоррекции, стимуляции роста и развития сельскохозяйственных животных, защиты сельскохозяйственных культур от болезней;

- теоретические основы и методы создания новых сортов и гибридов сельскохозяйственных культур, высокопродуктивных пород, типов и линий животных, высокоэффективных комплексов сельскохозяйственных машин и оборудования;

- получение новых конкурентоспособных и биологически ценных видов продовольствия.

Выполнение научных исследований

(млн. руб.)

	2014 отчет	2015 план	2016 прогноз	2017 прогноз	2018 прогноз	2019 прогноз	2020 прогноз	2020 к 2015, раз
Общий объем выполненных работ в том числе:	3 200,5	2 705,6	2 545,1	2 360,8	2 322,2	2 323,4	2 261,5	0,836
- за счет средств республиканского бюджета	1 573,3	805,6	626,1	422,6	364,6	346,2	264,6	0,328
- за счет средств иных источников финансирования	1 627,2	1 900,0	1 919,0	1 938,2	1 957,6	1 977,2	1 996,9	1,051
Удельный вес выполненных работ за счет иных источников финансирования, %	50,8	70,2	75,4	82,1	84,3	85,1	88,3	-

На 2016-2020 гг. в университете планируется дальнейшее развитие научных школ:

1. Биотехнология сельскохозяйственных животных. По данному направлению создана современная научно-техническая база, включающая биотехнологический центр по репродукции животных в системе «in vitro» и ДНК-лабораторию, которые обеспечены современным научным оборудованием (ПЦР-система, система трансвагинальной аспирации ооцитов и другими). Имеются высококвалифицированные специалисты по данному направлению – доктора и кандидаты наук, разработана и апробирована методика проведения исследований, оказывается практическая помощь сельскохозяйственным предприятиям республики.

2. Селекция зерновых культур хлебопекарного назначения. Функционирует селекционный центр по созданию новых сортов озимых зерновых культур с урожайностью 80-100 ц/га с высокими качественными показателями зерна – Ядвися, Кредо, Городничанка-5 и др. Площадь посева озимых зерновых культур в 2014 году сортов селекции УО «ГГАУ» составила более 20 000 га. Центр оборудован современной малогабаритной техникой – сеялками, зерноуборочными комбайнами, машинами для очистки зерна и др. Имеются высококвалифицированные кадры – доктор и кандидаты сельскохозяйственных наук.

3. Разработка и внедрение микробиологических препаратов для лечения сельскохозяйственных животных. В рамках данного направления проводится создание композиционного состава пробиотика комплексного действия Споробакт-К и технологии его применения в производстве кормов для молодняка крупного рогатого скота, изучение эффективности действия пробиотика Бацинил-К и технологии его применения в составе кормов для выращивания птицы, разработка технологии получения и освоения биопрепарата на основе молочнокислых бактерий для профилактики и лечения маститов у коров. Применение новых ветеринарных препаратов позволит снизить заболевание животных на 20-25% с одновременным повышением продуктивности на 10-15%. Имеются высококвалифицированные специалисты по данному направлению – доктора и кандидаты ветеринарных и биологических наук, оказывается практическая помощь сельскохозяйственным предприятиям республики.

Основные показатели научного потенциала

	2014 отчет	2015 план	2016 про- гноз	2017 про- гноз	2018 про- гноз	2019 про- гноз	2020 про- гноз	2020 к 2015, раз
Численность научных работников (исследователей)	12	12	12	12	13	13	13	1,08
Численность докторов наук	15	16	16	16	17	18	19	1,188
Численность кандидатов наук	148	150	152	154	156	158	160	1,067

Продолжение таблицы								
Численность докторантов	2	2	3	3	4	4	3	1,5
Среднегодовая численность аспирантов	34	33	34	36	36	35	35	1,06
Прием в аспирантуру	8	9	10	9	9	9	11	1,22
Выпуск из аспирантуры	6	7	9	9	10	9	9	1,29
Среднегодовая численность студентов, всего	6413	5 892	5 608	5 493	5 432	5 187	4 980	0,845
В т.ч. магистрантов	31	27	30	30	30	30	30	1,11
Защита докторских диссертаций	-	1	-	-	1	1	1	1
Защита кандидатских диссертаций	5	4	5	4	4	4	5	1,25

3.2. Обновление содержания образования и управление качеством образования

Качество образования рассматривается сегодня как один из основных показателей деятельности учебного заведения, определяет его конкурентоспособность и является необходимым условием признания его документов об образовании за рубежом.

Качество подготовки регламентировано образовательными стандартами Республики Беларусь, которые содержат требования, предъявляемые к знаниям, умениям и навыкам выпускников.

В 2010 году в УО «ГГАУ» внедрена, сертифицирована и поддерживается в рабочем состоянии система менеджмента качества, соответствующая требованиям ISO 9001 в национальной (СТБ ISO 9001-2009) и немецкой (DIN EN 9001-2008) системах (рис.2, 3).

В университете ведется работа, направленная на совершенствование учебного процесса, повышение качества преподаваемых дисциплин, организацию самостоятельной аудиторной и внеаудиторной подготовки студентов. По всем дисциплинам имеется достаточное методическое обеспечение, которое представлено в виде учебно-методических комплексов. Составной частью учебно-методического обеспечения является создание видеотеки, включающей видеофильмы, изготовленные кафедрами УО «ГГАУ» и по материалам отечественных и зарубежных фирм. В учебный процесс также внедряется современная компьютерная и мультимедийная техника.

Одним из основных направлений в оптимизации учебного процесса является внедрение контролируемой самостоятельной работы. Внедрение этой формы обучения позволит значительно уменьшить аудиторную нагрузку студентов, увеличить возможности профессорско-преподавательского состава для самосовершенствования и занятий учебно-методической работой.

Учебно-методическую работу профессорско-преподавательского состава по вопросам научной организации учебного процесса в университете координируют методический совет, факультетские методические и учебно-воспитательные комиссии, учебно-методический отдел. Она направлена на совершенствование методики чтения лекций, проведения лабораторно-практических занятий, практик, контроля знаний студентов с ориентацией на использование активных форм и методов посредством различных методических материалов:

- за последние 5 лет издано 18 учебников и учебных пособий с грифом Министерства образования;
- находится в издательстве 5;
- создано видеофильмов 12;
- ежегодно издается более 140 наименований различных методических разработок.

Повышение качества обучения – главная задача вуза. Разработка, апробация и внедрение в учебный процесс прогрессивных технологий обучения направлены, прежде всего, на повышение качества обучения. Повышению качества образования в последние годы уделяется все больше внимания во всем мире. Сегодня вопрос о качестве образова-

ния становится ключевым для тактики и стратегии вуза. Решение этой проблемы возможно только после создания новых систем и процедур мониторинга качества высшего образования.

Приоритетными направлениями в деятельности по управлению качеством образования следует считать:

- умение правильно прогнозировать, проектировать и моделировать те качества выпускника, которые предполагается получить «на выходе» образовательного процесса;
- обеспечение и развитие деятельности вуза для достижения проектного уровня качества образования в интересах самого обучающегося, социального заказчика и общества в целом;
- создание мотивационного фона для качественной учебной деятельности преподавателей и студентов;
- повышение качества образования в соответствии с растущими требованиями заказчиков, что возможно только через инновационные процессы;
- умение выявлять и оценивать реальное качество образования, его соответствие требуемому уровню и стандартам.

Дальнейшее совершенствование образовательного процесса в университете планируется путем:

- внедрения новых образовательных технологий, включая мероприятия по увеличению объемов управляемой самостоятельной работы, применение модульно-рейтинговой системы обучения, внедрение дистанционного обучения, организации мониторинга образовательного процесса и качества подготовки специалистов;
- совершенствования учебных планов и программ с ориентацией их на углубленное изучение аграрной экономики, новейших технических средств, технологий производства и переработки сельскохозяйственной продукции;
- усиления интеграции университета со всеми ступенями образовательной системы и предприятиями отрасли с целью повышения качества профориентационной работы и подготовки аграрных кадров на основе функционирования Республиканской ассоциации «Аграрнотехнологическое образование, наука и производство»;
- повышения профессионального уровня профессорско-преподавательского состава, посредством подготовки научных кадров высшей квалификации через целевую аспирантуру в других вузах и НИИ республики;
- активизации работы по подготовке учебников, учебных пособий, курсов лекций на электронных носителях, программному и методическому обеспечению дисциплин новых специальностей;
- укрепления материально-технической и информационной базы университета как основы подготовки высококвалифицированных специалистов; модернизации и оснащения современной техникой и приборно-лабораторным оборудованием кафедр с целью создания надлежащих условий по изучению новейших технологий производства, хранения и переработки сельскохозяйственной продукции, совершенствованию практического обучения студентов.

При переходе национальной экономики на инновационный путь развития одной из стратегических целей совершенствования аграрного образования является открытие новых специальностей и создание четырехуровневого университетского комплекса на основе интеграции профессионально-технических учреждений, лицейских классов общеобразовательных школ, учреждений среднего специального образования и учреждения образования «Гродненский государственный аграрный университет».

Университетский комплекс организуется с целью совершенствования профессиональной подготовки кадров в АПК и создания оптимальных условий по обеспечению взаимодействия различных образовательных структур и организаций для повышения качества подготовки специалистов.

Задачи университетского комплекса:

- обеспечение непрерывности образовательного процесса;
- содействие ведению научно-методической и научно-исследовательской деятельности по созданию, развитию и внедрению эффективных образовательных программ и технологий обучений;
- созданию единого информационного пространства;
- усилению интеграции высших и средних специальных учебных заведений в области исследований и подготовке кадров высшей квалификации;
- повышение квалификации преподавателей средних специальных учебных заведений, школ, гимназий;
- повышение эффективности использования материальной базы учреждений образования, входящих в университетский комплекс.

Функции комплекса:

а) научно-методическая и учебная работа:

- создание единого образовательного и информационного пространства в рамках комплекса;
- создание модели и нормативной базы для обеспечения совместной деятельности вуза, колледжа (техникумов), агролицеев (лицеев) в рамках единого университетского комплекса;
- организация целевого приема студентов и учащихся;
- разработка учебно-программной документации;
- взаимное использование учебно-материальной базы вузов, колледжей и агролицеев;
- создание совместных авторских коллективов для подготовки к изданию учебников, учебных пособий, методических пособий и разработок;
- разработка и внедрение прогрессивных педагогических технологий;
- обеспечение практического обучения студентов и учащихся в организациях АПК;
- организация учебно-исследовательской работы студентов и учащихся.

б) научно-исследовательская работа:

- проведение системного анализа научно-исследовательской работы в учебных заведениях комплекса;
- разработка и реализация плана совместных научно-исследовательских работ;
- выполнение научно-исследовательских работ по заданиям областных комитетов сельского хозяйства и продовольствия, организаций агропромышленного комплекса, Минсельхозпрода, Фонда фундаментальных исследований и других министерств и ведомств;
- контроль выполнения планов научно-исследовательских работ и результатов внедрения в производство;
- использование результатов научных исследований в учебном процессе;
- проведение совместных научных, научно-практических конференций и семинаров;
- подготовка научно-педагогических кадров через магистратуру, аспирантуру, соискательство, докторантуру.

Структура университетского комплекса:

1. Республиканская ассоциация «Агротехнологическое образование, наука и производство»:

- Учреждение образования «Гродненский государственный аграрный университет».
- Учреждение образования «Волковысский государственный аграрный колледж».
- Учреждение образования «Новогрудский государственный аграрный колледж».

- Учреждение образования «Новопольский государственный аграрный колледж».
 - Учреждение образования «Пружанский государственный аграрно-технический колледж».
 - Учреждение образования «Пинский государственный аграрный технологический колледж».
 - Учреждение образования «Ошмянский государственный аграрно-экономический колледж».
 - Учреждение образования «Столинский государственный аграрно-экономический колледж».
2. Профессионально-технические учреждения образования.
 3. Агролицей, лицей, школы.
 4. РНИУП «Гродненский зональный институт растениеводства НАН Беларуси».
 5. Научно-исследовательский институт Учреждения образования «Гродненский государственный аграрный университет».
 6. УО СПК «Путришки» Гродненского района.
 7. СПК «Прогресс-Вертелишки» Гродненского района.
 8. Филиалы кафедр Учреждения образования «Гродненский государственный аграрный университет» в передовых хозяйствах и промышленных предприятиях Гродненской области.
 9. Базовые сельскохозяйственные организации Республики Беларусь.

Основные показатели обновления содержания образования

Мероприятия	Единица измерения	2016 год	2017 год	2018 год	2019 год	2020 год	Итого
Участие в разработке образовательных стандартов специальностей	Количество специальностей	-	6	5	-	-	11
Внедрение образовательных стандартов специальностей	Количество специальностей	-	-	11	-	-	11
Участие в разработке типовой учебно-программной документации по специальностям	Количество специальностей	3	3	3	3	3	15
Внедрение типовой учебно-программной документации по специальностям	Количество специальностей	3	3	3	3	3	15
Разработка учебно-методических комплексов по курсам, дисциплинам, предметам, специальностям	Количество	25	25	25	25	25	125
Разработка методических рекомендаций по различным формам обучения; учебных, методических пособий по организации самостоятельной работы обучающихся	Количество наименований	140	140	140	140	140	700
Разработка учебных планов, интегрированных с уровнями профессионального	Количество	-	6	-	-	-	6

образования							
Продолжение таблицы							
Разработка контрольно-измерительных материалов для проведения текущей и итоговой аттестации	Количество наименований	25	30	35	40	45	175
Проведение подготовительных мероприятий к лицензированию, аттестации, аккредитации учреждений образования	Аккредитация новых специальностей Лицензирование Самоаттестация Государственная аттестация	-	-	-	-	1	1
		-	-	1	-	-	1
		50	50	50	50	50	250
		-	-	11	-	-	11
Создание на базе учреждений образования экспериментальных или инновационных площадок	Наименование проекта/ количество участников проекта	Хозрасчетный консультационный центр для хозяйств Гродненской и Брестской областей/3 человека	Музей пчеловодства/4 человека	Клиника мелких домашних животных/5 человек	-	-	
Внедрение в учебный процесс инновационных технологий и методов обучения	Наименование проекта/ количество участников проекта	Модульно-рейтинговая технология обучения по 11 специальностям/32 кафедры; ЭУМК 3/5 преподавателя; виртуальные курсы для сайта дистанционного обучения 5/5 преподавателей; пополнение полнотекстовой электронной библиотеки на 25 экз./25 преподавателей	ЭУМК 3/5 преподавателя; виртуальные курсы для сайта дистанционного обучения 5/5 преподавателей; пополнение полнотекстовой электронной библиотеки на 25 экз./25 преподавателей	ЭУМК 3/5 преподавателя; виртуальные курсы для сайта дистанционного обучения 5/5 преподавателей; пополнение полнотекстовой электронной библиотеки на 25 экз./25 преподавателей	ЭУМК 3/5 преподавателя; виртуальные курсы для сайта дистанционного обучения 5/5 преподавателей; пополнение полнотекстовой электронной библиотеки на 25 экз./25 преподавателей	ЭУМК 3/5 преподавателя; виртуальные курсы для сайта дистанционного обучения 5/5 преподавателей; пополнение полнотекстовой электронной библиотеки на 25 экз./25 преподавателей	
Обеспечение учебного процесса научной, учебной, методической литературой (в т. ч. национальной)	% обеспеченности одного учащегося	92	93	94	94	95	

3.3. Организация воспитательного процесса

Особое внимание в 2016-2020 гг. в учебно-воспитательном процессе будет уделено идейному и гражданско-патриотическому воспитанию, формированию гражданина и патриота, специалиста и профессионала, способного осознавать, разделять и отстаивать позицию своего государства.

Стратегическое руководство организацией и проведением воспитательной работы в университете осуществляют в тесном взаимодействии первый проректор и проректор по воспитательной работе. Руководство процессом на факультетах осуществляет начальник отдела по воспитательной работе с молодежью, заместители деканов по воспитательной работе, кураторы учебных групп и преподаватели; в общежитиях – начальник ОВРСМ, методисты отдела и воспитатели.

Особое внимание будет уделено организации работы кураторов, которые работают со студентами-первокурсниками. При оценке работы кураторов учитывается уровень ведения им документации (план работы, ведение журнала куратора и др.), отзывы студентов (по результатам анкетирования), предоставляемые отчеты, которые должны содержать не только текстовую информацию, но и фотографии, презентации, видеоролики, другие, в т.ч. методические материалы.

Существенным сегментом воспитательной работы в университете будет дальнейшее развитие студенческого самоуправления, как одной из форм самостоятельной, ответственной общественной деятельности студентов, направленной на решение важных вопросов жизнедеятельности студенческой молодежи, развитие инициатив и гражданской активности студентов. Актуальность данной работы возрастает и в связи с подготовкой Республики Беларусь к вступлению в Болонский процесс, при котором обязательным условием аккредитации и аттестации учебного заведения является формирование и совершенствование стабильной системы работы органов студенческого самоуправления.

Системный подход педагогического коллектива к организации работы органов студенческого самоуправления позволит обучающимся приобрести дополнительные профессиональные компетенции – умение планировать свою деятельность, четко формулировать цели и задачи, принимать грамотные управленческие решения, оценивать возможности и степень компетентности специалистов для делегирования полномочий; возможность освоить навыки управления финансами, развивать коммуникативные навыки и др. При этом в рамках современного образовательного пространства и тенденций развития белорусского общества вся учебно-воспитательная работа должна вестись на принципах, определяющих ее результативность и эффективность:

- принципе профессионализма и компетентности участников учебно-воспитательного процесса, включающего понимание сущности, содержания основных направлений идеологической и идейно-воспитательной работы в зависимости от возрастных и индивидуально-психологических особенностей обучающихся, профессиональное владение методами и приемами работы, использование многообразных форм и методов идеологической и идейно-воспитательной работы;

- принципе преемственности, целостности и системности, предполагающего активное включение в идеологическую и воспитательную работу всех субъектов учебно-педагогического процесса;

- деятельном принципе, основанном на максимальной активности и инициативе в планировании, проектировании, организации дел со стороны студентов и минимальной – со стороны педагогов. Этот принцип не допускает конъюнктурность в идеологической и воспитательной работе, получение личной выгоды, расхождение слова и дела. Отвергает фразы и лозунги, не подкрепленные конкретными поступками и делами.

Стержнем воспитательной работы с молодежью в настоящий момент и в ближайшей перспективе должно быть гражданско-патриотическое воспитание. Студенческая молодежь должна стать самой активной и неравнодушной частью белорусского электората.

Поэтому для достижения эффекта в данном направлении педагогического воздействия будет активизирована работа лекторских и информационно-пропагандистских групп.

Еще одним важным направлением педагогическо-воспитательного воздействия на студенческую молодежь является формирование у нее устойчивой потребности в здоровом образе жизни, занятиях физкультурой и спортом. Здесь необходимо продолжить работу по развитию массовой физической культуры и спорта.

Дальнейшую динамику получит в университете стройотрядовское движение, а также развитие круглогодичной трудовой занятости студентов.

Количественные и качественные параметры воспитательного процесса

№ п/п	Показатели	Единицы измерения	2016 год	2017 год	2018 год	2019 год	2020 год
1.	Участие проректора по ВР, начальника ОВРСМ в работе научных, методических, обучающих совещаний, семинаров, учеб, сборов и др. идеологическо-воспитательной направленности областного и Республиканских уровней	раз	2	2	2	2	2
2.	Командировки по изучению опыта работы воспитательных структур (проректор по ВР, начальник ОВРСМ)	раз	1	1	1	1	1
3.	Повышение квалификации работников воспитательных структур по вопросам совершенствования учебно-воспитательной, профилактической и информационной работы: - проректор по ВР, начальник ОВРСМ - деканы (заместители) - сотрудники СППС - воспитатели студенческих общежитий - руководители студенческих общественных формирований - лидеры студенческого самоуправления - руководители студенческих общественных организаций	Один раз в 5 лет					
4.	Создание и разработка внутривузовских программ и планов по ИВР (правового воспитания, профилактики пьянства, алкоголизма и наркомании, волонтерской направленности, гражданско-патриотические, спортивно-оздоровительные, историко-познавательные, природо-краеведческие и др.)	шт.	1	1	1	1	1
5.	Создание научно-методических разработок по проведению идеолого-патриотических, учебно-воспитательных, информационно-познавательных, культурно - развлекательных, досуговых, и др. мероприятий	шт.	2	2	3	2	2
6.	Разработка и создание интерактивных технологий по различным направлениям ИВР	шт.	1	1	1	1	1
7.	Организация работы СППС со студентами по программе «Равный обучает равного» и ее развитие		+	+	+	+	+
8.	Разработка и внедрение молодежных проектов идеологическо-информационной и воспитательной направленности	шт.	1	1	1	1	1
9.	Разработка и внедрение молодежных проектов профилактической и образовательной направленности	шт.	1	1	1	1	1
10.	Создание студенческих групп позитивной направленности в сети Интернет (в контакте)	шт.	1	1	1	1	1
11.	Организация работы клубов и кружков общественно-политической и историко-патриотической направленности	шт.	-	1	-	-	-

Продолжение таблицы							
12.	Участие в работе научно-практических конференций по учебно-воспитательной проблематике	шт.	1	1	1	1	1
13.	Написание статей по учебно-воспитательной проблематике	шт.	1	1	1	1	1
14.	Участие в выставке научно-педагогического мастерства (РИВШ)	шт.	-	1	-	1	-
15.	Участие в областной межвузовской студенческой научно-практической конференции по проблематике ВОВ (с обязательным представлением научных работ во все секции)	участие	1	1	1	1	1
16.	Участие в Республиканском сборе Молодежных отрядов правопорядка «Академия мужества» (с выставлением сборной команды)	участие	+	+	+	+	+
17.	Участие добровольной дружины университета в районном смотре-конкурсе добровольных дружин предприятий, организаций и учреждений Ленинского района г. Гродно	участие	+	+	+	+	+
18.	Участие студенческих творческих коллективов в Республиканском фестивале «Артвакацыі»	участие	+	+	+	+	+
19.	Межвузовский фестиваль-конкурс «Стиль-dance. Энергия Красота Гармония»	участие	+	+	+	+	+
20.	Межвузовский фестиваль современного танца «Сделай шаг вперед»	участие	+	+	+	+	+
21.	Межвузовский фестиваль студенческого творчества «Аграрная ВЕСНА»	участие	+	+	+	+	+
22.	Областной фестиваль-конкурс художественного самостоятельного творчества «Студенческая весна»	участие	+	+	+	+	+
23.	Областной конкурс патриотической песни «Мы – моладзь Беларусі»	участие	+	+	+	+	+
24.	Областной смотр - конкурс любительских театральных коллективов	участие	+	+	+	+	+
25.	Республиканский конкурс молодых талантов «ЗОРКА ўзышла над БЕЛАРУССЮ»	участие	+		+		+
26.	Республиканский фестиваль национальных культур	участие	+		+		+
27.	Республиканский конкурс «Студент года»	участие	+	+	+	+	+
28.	Международный конкурс грации и артистического мастерства «Королева ВЕСНА»	участие	+	+	+	+	+
29.	Международный конкурс ораторского мастерства «Цицероний»	участие	+	+	+	+	+
30.	Концерт-отчет в честь «Дня работника сельского хозяйства и перерабатывающей отрасли» в МСХП РБ	участие	-	-	+	-	-
31.	Творческие поездки-командировки творческих коллективов университета на фестивали и конкурсы различных уровней (КВН, можно съездить в какой либо ВУЗ или колледж)		1	1	1	1	1
32.	Выступление университетской агитбригады с профориентационными программами		4	5	3	4	5
33.	Участие творческих и спортивных студенческих коллективов УО «ГГАУ» в совместных образовательно - профилактических мероприятиях других университетов г. Гродно		2	2	2	2	2
34.	Создание «Уголка депутата» в учебных корпусах и студенческих общежитиях		+	+	+	+	+
35.	Рост рядов ПО ОО «БРСМ»	% к уровню 2015 г.	2	2	2	2	2

Продолжение таблицы							
36.	Формирование студенческих отрядов (ремонтных, строительных, сельскохозяйственных, волонтерских)		+	+	+	+	+
37.	Проведение на базе университета правоспирательных мероприятий (Выездные заседания суда, встречи с работниками ОВД, СК, прокуратуры, пограничного и таможенного комитетов, органов финансовых расследований)		+	+	+	+	+
38.	Заключение договоров о сотрудничестве с воспитательными структурами УВО и УССО республики	шт.	1	1	1	1	1
39.	Проведение образовательно-воспитательных мероприятий совместно с Епархиями и приходами Церкви	шт.	3	4	4	5	6
40.	Совершенствование существующих и создание новых баз данных для оценки качества и динамики процесса воспитания (по правонарушениям; по участию в работе ДД и оперативного отряда; по выполнению общественных поручений; по участию в мероприятиях патриотической направленности и др.		+	+	+	+	+

3.4. Развитие материально-технической базы университета

Материально-техническая база университета включает 10 учебных корпусов общей площадью 25751 м². Университет расположен на территории 119,77 га, включая опытное поле (урочище "Островок") площадью 100,69 га. Общая площадь на одного студента дневной формы обучения составляет – 20,9 кв.м. с учетом ведения учебного процесса в две смены (при установленном нормативе, согласно строительных норм и правил - 17,6 м²).

Университет имеет 16 лекционных залов, 75 специализированных помещений, 52 аудитории, которые в достаточной степени обеспечены учебной мебелью и необходимым оборудованием. Имеется 629 компьютера, из которых 525 используются в учебном процессе, 16 компьютерных классов с доступом в Интернет, большая часть компьютеров относится к последним модификациям. Создана локальная компьютерная сеть для связи всех учебных корпусов. На каждой кафедре имеются мультимедийные комплекты, на 25 кафедрах установлены широкоформатные телевизоры, на 4 кафедрах интерактивные доски.

В университете функционирует издательско-полиграфический отдел, оснащенный 2-мя ксероксами, 3-мя высокопроизводительными резографами, электрографическим аппаратом, ротопринтом, ламенатором, бумагорезательной, проволоколинейной, термоклеевой машинами, размоточным станком.

Для обеспечения образовательного процесса имеется автопарк, насчитывающий 54 единицы автомобильной техники, в т.ч. 7 автобусов, 5 учебных автомобилей. Для практического обучения кафедра механизации сельскохозяйственного производства располагает 7-ю комбайнами, тракторами и набором сельскохозяйственной техники.

Для практического обучения будущих агрономов и специалистов по защите растений имеется опытное поле площадью 100,69 га и коллекционный питомник площадью 0,151 га. Освоение современных технологий в растениеводстве и животноводстве производится в учебно-опытных хозяйствах СПК «Путришки» и СПК «Прогресс-Вертелишки» Гродненского района. Для функционирования факультета ветеринарной медицины на Гродненском мясокомбинате имеется 4 учебных класса, лаборатория ветсанэкспертизы и 2 манежа для работы с животными.

В университете имеется автодром площадью 2636 м², где ежегодно обучаются 190-200 студентов университета на курсах подготовки водителей, после сдачи экзаменов им

присваивается категория "В". Для обучения студентов имеется автокласс и 5 учебных легковых автомобилей.

На базе университета имеются лаборатории для научно-исследовательских работ:

- НИЛ по зооанализу кормов и рационов, ул. Академическая, 10 площадью 83,3 м²;
- НИЛ по диагностики и болезней с.-х. животных, ул. Волковича, 1 площадью 89,4 м²;
- Биотехнологический центр, ул. Академическая, 10 площадью 102,4 м²;
- НИЛ ДНК технологий, ул. Академическая, 10 площадью 45,7 м²;

В университете создан и функционирует центр научного пчеловодства.

Студенты проживают в семи общежитиях общей площадью 40901 м², жилая площадь составляет 17690 м², на одного студента приходится 6,5 м². Обеспеченность общежитиями составляет 100%. Оборудование кухонь, душевых, постирочных соответствует предъявляемым требованиям. Ежегодно перед началом учебного года выдаются заключения санэпидемстанции и пожарной службы, т.е. паспорта готовности объектов к учебному году.

В университете питание студентов и сотрудников организовано в столовой на 168 посадочных мест, площадью 1752,6 кв.м. находящейся по ул. Терешковой, 28/5, которая обеспечивает горячим питанием три буфета. Столовая и буфеты оснащены необходимым технологическим и холодильным оборудованием. Посетителям ежедневно предлагается широкий ассортимент холодных закусок, горячих блюд, напитков, кондитерских изделий собственного производства.

Для проведения учебного процесса по физическому воспитанию, спортивно-массовых и физкультурно-оздоровительных мероприятий университет располагает необходимой спортивной базой:

- стадионом площадью 20 000 кв.м.;
- волейбольной и баскетбольной спортивными площадками 1245 кв.м.

Спортивными залами:

- в главном учебном корпусе, ул. Терешковой, 28 площадью 532,4 кв.м.;
- в учебном корпусе №2, ул. Академическая, 10 площадью 205,1 кв.м.;
- в учебном корпусе №5, ул. Терешковой, 18 площадью 170,6 кв.м.;
- в общежитии №6, ул. Брикеля, 7 площадью 152,6 кв.м.;

Студенты и сотрудники имеют возможность заниматься в тренажерных залах, обеспеченных необходимым оборудованием:

- в общежитии №1, ул. Терешковой, 26 площадью 74,3 кв.м.;
- в общежитии №3, ул. Социалистическая, 53 площадью 49,9 кв.м.;
- в общежитии №7, ул. Терешковой, 22/2 площадью 82,5 кв.м.

В поселке Поречье в 30 км от Гродно на берегу озера имеется спортивно - оздоровительно лагерь.

Оказание медицинской помощи студентам университета, а также организация и проведение лечебно – профилактических и противоэпидемических мероприятий осуществляется медицинским пунктом и стоматологическим кабинетом, находящимися по ул. Терешковой, 22/2, площадью 133 кв.м. В медпункте ведут прием 1 врач – терапевт, 1 фельдшер, 1 врач – стоматолог.

С целью дальнейшего развития материально-технической базы университета ежегодно проводится планирование закупок современного оборудования для организации учебных занятий и проведения научных исследований. Заявка на оборудование оформляется по установленному образцу и направляется в Министерство сельского хозяйства и продовольствия Республики Беларусь. В настоящее время университет ведет работу по закупке Секвенатора для организации геномной оценки сельскохозяйственных животных в рамках развития государственной программы по племенному животноводству в Республике Беларусь. Прибор стоимостью в 5 млрд. рублей будет использоваться в ДНК-лаборатории, созданной в УО «ГГАУ». Кроме этого, в ближайшее время университет планирует создание сети вспомогательных подразделений, включая ветеринарные клиники,

лаборатории, филиалы кафедр на производстве, где студенты будут отрабатывать практические навыки и умения по изучаемым дисциплинам.

Для улучшения материально-технической базы университета, жилищно-бытовых условий, питания и медицинского обслуживания студентов и преподавателей предусматривается в течение 2015-2020 г.г.:

1. Осуществить капитальный ремонт учебных корпусов и общежитий.

Капитальный ремонт учебных корпусов и общежитий

№ пп	Наименование мероприятий	Год выполнения	Ориентировочный объем финансирования, млн.руб.	Источники финансирования
1.	Реконструкция с модернизацией актового зала главного учебного корпуса по ул.Терешковой,28 в г.Гродно	2016	12000,0	республиканский бюджет
2.	Капитальный ремонт с модернизацией студенческого общежития № 2 по ул.Терешковой,24 в г.Гродно	2017	6800,0	-//-
3.	Капитальный ремонт с модернизацией стадиона по ул.Терешковой в г.Гродно	2020	12400,0	-//-
4.	Капитальный ремонт ангара кафедры механизации по ул.Терешковой,28/3 в г.Гродно	2017	2300,0	-//-
5.	Капитальный ремонт главного учебного корпуса (3 этаж) по ул.Терешковой,28 в г.Гродно	2018	1200,0	-//-
6.	Капитальный ремонт кафедры растениеводства с выполнением благоустройства по ул.Тимирязева,1 в г.Гродно (2 этаж – благоустройство)	2019	3200,0	-//-
7.	Капитальный ремонт с модернизацией здания по ул.Академической, 10 в г.Гродно	2017	4700,0	-//-
8.	Капитальный ремонт с модернизацией студенческого общежития № 6 по ул.Брикеля,7 в г.Гродно (с изготовлением ПСД)	2018	6800,0	-//-
9.	Капитальный ремонт с модернизацией учебного корпуса по ул.Терешковой,18 в г.Гродно	2019	3650,0	-//-
10.	Капитальный ремонт с модернизацией здания с благоустройством учебного корпуса № 4 по ул.Волковича,1 в г.Гродно (с изготовлением ПСД)	2019	4300,0	-//-
11.	Капитальный ремонт общежития № 3 по ул.Социалистической,53 в г.Гродно	2018	3800,0	-//-
12.	Капитальный ремонт с модернизацией гаражей по ул.Тимирязева, 1 в г.Гродно с благоустройством	2019	1950,0	-//-
	ИТОГО:		63100,0	

2. Провести текущий ремонт зданий учебных корпусов, общежитий и студенческой столовой.

Финансовые потребности на текущий ремонт зданий учебных корпусов, общежитий

Годы	Бюджет		Собственные средства, тыс.руб.	ИТОГО:
	Учебные корпуса, тыс.руб.	Общежития, тыс.руб.		
2016	807200	41150	202000	1050350
2017	814460	41560	204000	1060020
2018	821700	42000	206100	1069800
2019	829100	42400	208100	1079600
2020	836000	42800	210200	1089000
ИТОГО:	4108460	209910	1030400	5348770

3. Систематически осуществлять контроль за санитарным состоянием общежитий, учебных корпусов, бытом студентов, общественным питанием.
4. Обеспечить медицинским осмотром преподавателей и студентов не менее одного раза в год.
5. Обеспечить преподавателей и студентов путевками в санатории и дома отдыха согласно существующим нормам.
6. Приобретение оборудования и компьютерной техники для осуществления учебного процесса и проведение научных исследований.

Оснащение учебных аудиторий компьютерной техникой

Наименование мероприятий*	Источники финансирования	Планируемые объемы финансирования, тыс.руб.					
		всего	В том числе по годам				
			2016	2017	2018	2019	2020
1. Оснащение учебных аудиторий для проведения лабораторных и практических занятий современным учебно-лабораторным оборудованием, компьютерной техникой, включая лицензионное программное обеспечение	инновационные фонды	24859000	4009000	4506000	5028000	5456000	5860000
	внебюджетные средства	769000	124000	139000	156000	169000	181000

3.5. Информатизация университета

В университете разработана и внедрена система менеджмента качества, в рамках которой информатизация университета является непрерывным процессом и устанавливает единый порядок определения, описания и управления информатизацией университета.

Целью информатизации вуза является создание информационной среды (ИС), которая с одной стороны позволяет пользователям в лице абитуриентов, студентов, школьников и общественности получать актуальный, достоверный и полный доступ к информационным ресурсам и сервисам университета, с другой стороны - является необходимым инструментом деятельности сотрудников вуза и средством обучения студентов.

Достижение основной цели осуществляется за счет:

- развития единого информационного сетевого пространства, дающего выход университетскому сообществу в международное информационное пространство;
- развития интегрированной информационно-образовательной среды университета, использующей современные информационные, сетевые и дистанционные технологии во всех формах обучения, повышения квалификации и самообразования;
- обеспечения высокого уровня информационной подготовки студентов всех специальностей, позволяющей выпускникам университета осуществлять полноценное и эффективное участие в социальной, общественной и профессиональной сфере в условиях современного информационного общества;
- обеспечения развитие инновационных проектов в области информационных технологий на основе сотрудничества с ведущими организациями и фирмами региона;
- разработки и внедрения систем мер, повышающих заинтересованность сотрудников университета в активном использовании информационных технологий в профессиональной и научной деятельности;
- совершенствования организационной инфраструктуры процесса информатизации образовательной, научной и административной систем университета.

Основными направлениями информатизации УО «ГГАУ» являются:

- дальнейшее развитие современной информационной среды университета;
- информатизация учебного процесса;
- информатизация библиотечного обслуживания;
- информатизация процессов управления вузом;
- информатизация научных исследований;
- развитие сотрудничества с другими образовательными учреждениями.

На период 2016-2020 гг. отделом информационных технологий необходимо провести ряд мероприятий, связанных с модернизацией компьютерной сети. После возвращения здания экономического корпуса из капитального ремонта следует проложить там новую компьютерную сеть, установить и настроить новый сервер. Так же необходима модернизация компьютерной сети в главном корпусе университета. После ремонта на третьем и четвёртых этажах строителями была нарушена целостность кабелей идущих от центрального сервера к клиентским компьютерам, что требует их замены, а в месте с этим и организацию новых рабочих мест. Главный сервер университета отработал свой гарантийный срок и требуется провести ряд мероприятий по его замене и настройке с необходимой заменой устройств резервного копирования. При этом предполагается перейти на более высокие скорости передачи данных, как с провайдером, так и с иными корпусами университета. Так же требует замены из-за изношенности внутренний прокси-сервер библиотеки. Там же в самой библиотеке следует внедрить электронную книговыдачу через сканер штрих кодирования, организовав два рабочих места.

В читальном зале библиотеки находятся десять компьютеров 2007 года выпуска для работы студентов в интернете. Необходимо расширить число рабочих мест до двенадцати и обновить компьютеры до современного уровня.

Для модернизации процессов управления вузом требуется заменить внутренний сервер программы «Деканат», на котором установлены так же ряд программ по правовому полю. Причина замены обнаружение физических дефектов на материнской плате сервера (вздутие конденсаторов).

В плане информатизации научных исследований отделу информационных технологий следует принять активное участие в приобретении университетом электронного сканирующего микроскопа, его настройки и организовать выдачу и хранение данных прибора применительно к протоколам межкомпьютерной связи.

По информатизации учебного процесса отделом информационных технологий следует обновить парк мультимедийных проекторов и частично ноутбуков ими управляющими. Ресурсы ламп, имеющихся проекторов, в среднем превышает 50%, учитывая, что отношение ресурса к светимости носит логарифмическую зависимость, но яркость лампы реально оказывается ещё ниже. Это заставляет ставить регулятор освещённости на максимальное значение, после чего время службы проектора значительно сокращается. В связи с этим увеличение закупок мультимедийных проекторов не приводит к возрастанию их практического рабочего количества. Приобретение компьютеров так же будет направлено больше на компенсацию списанных по износу, нежели на организацию новых рабочих мест.

Модернизация компьютерной сети

2016 г.	Прокладка новой компьютерной сети в экономическом корпусе. Реконструкция сети главного корпуса. Замена главного сервера университета, замена серверов «Деканат» и прокси-сервера библиотеки. Приобретение мультимедийных проекторов и компьютеров будет осуществляться по мере износа имеющихся.
2017 г.	Полностью обновить имеющиеся компьютеры в библиотеке. Организовать соединение малых корпусов растениеводства и механизации с главным сервером университета. Продолжить модернизацию компьютерной техники по мере её износа. Приобрести и приступить к настройке сканирующего электронного микроскопа.
2018 г.	Обновление структуры сайта, создать отдельный сервер для сайта и средств резервного копирования всех составляющих его архивных версий. Повсеместно внедрить возможность телекоммуникаций с любого рабочего места.

Продолжение таблицы	
2019 г.	Вступление в «облачную» структуру всех университетов республики «Беларусь», организованную на технической базе университета ГРГУ.
2020 г.	Организация собственного видео центра, видео сервера. Собственные трансляции видеоматериалов, происходящих событий от собственного доменного имени. Предоставление в «облачной» технологии собственных видеоматериалов в системе on-line.

3.6. Совершенствование кадрового обеспечения университета

Обеспечение научно-образовательного процесса персоналом необходимой квалификации и в требуемом количестве – одна из основных функций университета и отдела кадров.

По состоянию на 01.01.2015 года на 32 кафедрах и 17 структурных подразделениях работали 354 штатных преподавателей и внутренних штатных совместителей. Среди них 1 член-корреспондент НАН Беларуси, 15 докторов и 149 кандидатов наук (всего с учеными степенями и званиями 164 человека), что составляет 46,33 % от всего преподавательского состава. Из вышеуказанного числа преподавателей - 324 (91,52%) работают на постоянной основе. Наиболее высокий процент преподавателей (штатные преподаватели, внутренние штатные совместители), имеющих ученую степень или ученое звание, отмечается на кафедрах кормления сельскохозяйственных животных, генетики и разведения сельскохозяйственных животных, растениеводства, общего земледелия, плодоовощеводства и луговодства и др., более низкий – на кафедрах финансов и анализа в АПК, бухгалтерского учета и контроля в АПК. Однако надо отметить, что на последних двух кафедрах наибольший процент преподавателей, имеющих ученую степень или ученое звание составляют внешние штатные совместители.

Распределение численности профессорско-преподавательского состава по возрасту на 01.01.2015 года:

до 29 лет – 50 человек (15,4% от числа ППС, работающих на постоянной основе), преобладает возраст 30-39 лет – 108 человек (33,3%), остальные возрастные группы имеют следующие показатели: 40-49 лет - 72 человека (22,2%), 50-59 лет – 55 человека (17,0%), 60-65 лет – 23 человека (7,1%), старше 65 лет – 16 человек (4,9%). В то же время распределение докторов наук по возрастным группам следующее: 50-59 лет – 6 человек (40%), 60-65 лет – 4 человека (26,6%), старше 65 лет – 4 человека (26,6%). Из представленных данных видно, что средний возраст среди докторов и профессоров превышает 60 лет. Это говорит о необходимости усиления работы по защите докторских и кандидатских диссертаций преподавателями университета.

С целью подготовки научных кадров высшей квалификации с 1992 года в университете работает аспирантура и Совет по защите кандидатских диссертаций, с 2005 года – магистратура и докторантура.

Для поддержания статуса ведущего аграрного научно-производственного образовательного центра Западного региона Республики Беларусь университет и впредь будет проводить работу со своими кадрами. Для этого учёным и преподавателям университета будет предоставлена возможность повышать свой профессиональный уровень в аспирантуре и докторантуре, проходить учёбу и стажировку в отраслевых НИИ, образовательных центрах нашей страны, ближнего и дальнего зарубежья. В этом направлении надо руководствоваться принципом – «Образование через всю жизнь», и чем выше будет уровень наших специалистов, тем более значимым для белорусского государства будет университет в целом. Для сокращения затрат на обеспечение повышения квалификации ППС и сотрудников, в университете целесообразно продолжить практику проведения однедельных и двухнедельных курсов на собственной базе. Плановые показатели по этому направлению представлены в таблице.

Плановые показатели по переподготовке и повышению квалификации руководящих и педагогических кадров УО «ГГАУ», чел.

Показатели	2016 год	2017 год	2018 год	2019 год	2020 год	Итого
	план	план	план	план	план	план
Переподготовка кадров с присвоением квалификации:						
- руководящих (включая резерв)	1	1	1	1	1	5
- педагогических	2	2	2	2	2	10
Повышение квалификации кадров:						
- руководящих	10	10	10	10	10	50
- педагогических	34	37	37	40	40	188
Стажировка:						
- преподавателей	17	18	18	18	18	89
Повышение квалификации мастеров производственного обучения в организациях	-	2	-	-	2	4

3.7. Социально-экономическая поддержка сотрудников и студентов

Цель социально-экономической поддержки сотрудников и студентов способствовать повышению трудовой деятельности, успеваемости и активному участию в научно-исследовательской работе, укреплению дисциплины, развитию индивидуальных способностей студентов, магистрантов и аспирантов, повышению заинтересованности в активном участии в общественной жизни университета, усилению роли воспитательной работы.

В университете разработаны положения по материальному стимулированию работников и студентов. Источниками средств, направленных на материальное стимулирование работников, являются:

- государственный бюджет;
- экономия фонда оплаты труда;
- внебюджетная деятельность.

Плановые показатели по социально-экономической поддержке сотрудников и студентов

Показатели	2016	2017	2018	2019	2020	Итого
Оказание материальной помощи малообеспеченным и находящимся в трудной жизненной ситуации (в т.ч. из внебюджетных средств, тыс. руб.):						
- сотрудникам	559560	565100	570800	576500	582300	2854260
- студентам	80150	80950	81760	82590	83400	408840
Обеспечение иногородних студентов, учащихся общежитием, % от потребности	100	100	100	100	100	100
Число учащихся, получающих питание за счет средств бюджета, чел.						
- одноразовое	-	-	-	-	-	-
- трехразовое	-	-	-	-	-	-
Число учащихся, получающих питание за счет средств вне бюджета, чел.	-	-	-	-	-	-
Число получателей выплат на методическую литературу, чел.	-	-	-	-	-	-
Оздоровление:						
- сотрудников, чел.	30	30	30	30	30	150
- студентов, учащихся, чел.	14	14	14	14	14	70

На основании Постановления Совета Министров Республики Беларусь №546 от 19 апреля 2000 года на премирование сотрудников университета и на установление надбавок руководителям, специалистам и служащим за высокие творческие достижения в работе, сложность и напряженность труда, а также за выполнение особо важных (срочных) работ

направляются средства из бюджета в размере 50% от планового фонда заработной платы, экономии средств, предусмотренных на оплату труда, а также средства НИСа на основании смет накладных расходов и других источников, предусмотренных на эти цели.

На оказание материальной помощи работникам предусматриваются средства в размере 5% от планового фонда заработной платы штатных работников, а также экономии средств, предусмотренных на оплату труда.

Источниками средств для материального стимулирования студентов являются 5,9% бюджетных средств, выделяемых на стипендиальное обеспечение, средства фондов «Подготовка кадров» облисполкомов, а также за счет доходов, получаемых от предпринимательской деятельности (платные образовательные услуги) университета.

3.8. Международное сотрудничество

Для координации деятельности в области международного сотрудничества в университете с 2012 года действует отдел международных связей, работа которого ведется в соответствии с законодательством Республики Беларусь, Уставом университета, миссией, видением и политикой университета в области качества и документацией системы менеджмента качества университета, решениями Ученого Совета, приказами и распоряжениями ректора.

Отдел международных связей ставит следующие цели для развития международной деятельности в университете:

1. Интеграция университета в международное, научно-образовательное и инновационное пространство на основе развития сотрудничества с ведущими образовательными учреждениями и центрами по направлениям деятельности университета.

Университет поддерживает и развивает разносторонние связи в сфере образования, научных исследований, организационно-методического, информационного обеспечения с рядом стран ближнего и дальнего зарубежья (Германия, Швеция, Польша, Россия, Литва, Украина, Сербия) в рамках договоров о сотрудничестве, заключенных между Гродненским государственным аграрным университетом и организациями зарубежных стран.

Договоры предусматривают обмен информацией, необходимой для образовательной и исследовательской деятельности, организацию и проведение совместных встреч, симпозиумов, семинаров, конференций, реализацию совместных научно-исследовательских проектов, повышение квалификации профессорско-преподавательского состава.

Планируется активизировать и углубить сотрудничество по существующим договорам, а также увеличить число зарубежных организаций-партнеров на основе заключения новых договоров.

2. Участие в международных проектах и программах.

Одним из важных показателей международного сотрудничества является участие в международных проектах, которые способствуют признанию университета на научно-образовательном уровне, укреплению и развитию научно-педагогического потенциала, содействуют модернизации материально-технической базы.

Важной задачей университета является участие в проектах и программах, реализуемых в рамках европейской программы Erasmus+ и TEMPUS.

3. Проведение на базе вуза международных научно-практических конференций, симпозиумов, семинаров, выставок, участие в которых дает возможность публикации результатов исследований в виде докладов, тезисов в сборниках материалов конференции, что ведет к увеличению информации о вузе на международном рынке образовательных услуг, позволяет расширить число стран-участниц в проводимых на базе университета мероприятиях, а также активизировать сотрудничество по существующим договорам, что является дополнительным механизмом интеграции университета в мировое научное сообщество.

4. Важным показателем эффективности международной деятельности университета является академическая мобильность.

Качество подготовки молодых специалистов в учреждениях образования находится в прямой зависимости от глубины полученных знаний в ходе теоретического курса обучения, отработки и закрепления практических навыков, полученных знаний в процессе обучения и производственной практики.

В рамках имеющихся соглашений о сотрудничестве организуется практика, стажировки преподавателей, аспирантов, студентов университета в странах ближнего и дальнего зарубежья.

Предусматривается поиск новых партнеров и заключение с ними соглашений о сотрудничестве, позволяющих осуществлять обмен опытом с учетом всех имеющихся в университете специальностей.

При организации производственных практик за рубежом следует учитывать, что целью обмена студентами является содействие получения новых теоретических знаний и практического опыта, их совершенствование в другой педагогической, научной и культурной среде.

5. Краткосрочные командировки ведущих преподавателей университета в университеты мира по изучению приоритетных направлений развития аграрного образования.

6. Обмен делегациями руководящих работников университета и зарубежных университетов с целью согласования и подписания договоров о сотрудничестве, разработки конкретных мероприятий по их осуществлению. В ходе таких встреч проводятся переговоры и достигаются соглашения об организации и направлениях сотрудничества.

7. Обучение иностранных граждан.

Привлечение иностранных граждан для обучения в университете способствует признанию университета в международном образовательном пространстве.

Основную категорию иностранных студентов на факультетах в университете представляют граждане Туркменистана. При этом ожидается сокращение количества иностранных студентов из числа туркменских граждан, поэтому необходимо расширять географию стран с целью привлечения иностранных граждан на обучение в университет, что является одним из условий реализации государственной программы экспорта образовательных услуг.

В связи с открытием новой специальности, преподаваемой на английском языке, ставится задача увеличения количества обучающихся в университете иностранных граждан за счет возможности преподавания учебных дисциплин на иностранном (английском) языке.

9. Проведение маркетинговых исследований (мероприятий) международного рынка образовательных услуг:

Информация о международном рынке образовательных услуг, получаемая через Интернет-ресурсы должна постоянно изучаться, анализироваться и распространяться по структурным подразделениям университета, что позволит вовлечь большее количество квалифицированных сотрудников в программы международного сотрудничества в сфере науки и образования.

Отдел международных связей будет продолжать работу по установлению контактов с выпускниками университета, которые сейчас находятся за границей с целью распространения информации по привлечению иностранных граждан для обучения.

Планируется ежегодное обновление буклетов, издаваемых на русском и английском языках об университете, факультетах, направлениях учебно-методической и научной работе, рассылка в посольства Республики Беларусь и зарубежных стран информационно-рекламных буклетов и демонстрационных материалов для иностранных абитуриентов.

Полная информация об университете представлена на официальном сайте университета с целью расширения рынка образовательных услуг, оперативного ознакомления обучающихся, абитуриентов, работников, потенциальных деловых партнеров и других

заинтересованных пользователей с различными аспектами деятельности учреждения образования, повышения эффективности взаимодействия Университета с целевой аудиторией.

Отдел международных связей ставит перед собой следующие задачи:

- подготовка и анализ документов, регламентирующих международную деятельность и обучение иностранных учащихся в университете (положения, приказы, методические рекомендации и т.д.);
- участие в разработке международных соглашений, контроль за их выполнением;
- организация на базе университета международных выставок, научных конференций, семинаров и т.д.;
- оказание методической помощи структурным подразделениям университета в проведении различных международных мероприятий;
- методическая и организационная помощь сотрудникам вуза в оформлении и получении выездных документов, подготовка приказов о командировании за рубеж, исследование эффективности заграничных командировок на основе анализа их планов, отчетов командированных;
- обобщение и распространение опыта международной деятельности, содействие в распространении, получении и обмене информацией, касающейся международной деятельности, между структурными подразделениями;
- приглашение в университет зарубежных специалистов для чтения лекций, оформление для них приглашений, организация приемов иностранных делегаций, подготовка программ пребывания делегаций;
- организация информационно-рекламной деятельности по привлечению иностранных граждан на учебу в университет;
- заключение контрактов с иностранными гражданами о приеме на учебу, проведение работы, связанной с приглашением, зачислением, регистрацией иностранных учащихся;
- отбор студентов для обучения за рубежом в соответствии с вузовскими международными программами;
- осуществление взаимодействия с государственными органами, общественными организациями и частными лицами по вопросам, касающимся международного сотрудничества, пребывания и обучения иностранных граждан.

При выработке стратегии развития университета в области международного сотрудничества следует стремиться к укреплению научного потенциала университета, развитию национальной культуры, ее обогащению через взаимодействие с культурами других народов. Выбор приоритетов осуществляется исходя из интересов каждого из участников международной деятельности (профессорско-преподавательский состав, научные сотрудники, студенты, аспиранты, администрация).

Прогнозные показатели по развитию международного сотрудничества университета

Показатели	Единица измерения	2016 год	2017 год	2018 год	2019 год	2020 год	Итого
Участие в реализуемых международных проектах	Количество проектов	1	1	1	1	1	5
Реализация новых международных проектов		1	1	1	1	1	5
Заключение договоров с зарубежными партнерами	Количество договоров	2	2	2	2	2	10
Организация (прием) подготовки иностранных студентов, учащихся на базе учреждения образования	Количество человек	25	25	25	25	25	100
Участие в международных конференциях, семинарах, выставках	Количество участников	70	75	80	85	90	400

3.9. Социальное партнерство

Университет поддерживает тесные связи с областными комитетами по сельскому хозяйству и продовольствию Гродненского, Минского, Гомельского и Брестского облисполкомов. В 2015 году в УО «Гродненский государственный аграрный университет» поступило 489 заявок на выпускников от сельскохозяйственных организаций и предприятий, что составило 162 процента от количества выпускников за счет бюджетных средств. Из них по специальностям: «Агрономия» - 102 заявки (170 процентов); «Плодоовощеводство» - 13 (130 процентов); «Агрохимия и почвоведение» - 33 (157 процентов); «Защита растений и карантин» - 35 (167 процентов); «Зоотехния» - 98 (223 процента); «Ветеринарная медицина» - 100 (244 процента); «Экономика и управление на предприятии» - 19 (106 процентов); «Бухгалтерский учет, анализ и аудит» - 32 (114 процентов); «Финансы и кредит» - 11 (110 процентов); «Технология хранения и переработки продукции растениеводства» - 20 (100 процентов); «Технология хранения и переработки продукции животноводства» 21 (105 процентов).

В передовых хозяйствах Гродненской области, а также на промышленных предприятиях г. Гродно и Гродненского района создано 26 филиалов кафедр университета для практического обучения будущих специалистов. Для организации стажировок ППС в производственных условиях, отработки практических навыков и умений студентами на производстве ежегодно заключаются и на перспективу будет продолжена данная практика по заключению договоров с сельскохозяйственными предприятиями.

Заключение договоров на подготовку кадров, организацию производственных практик студентов и стажировок преподавателей

Мероприятия	Единица измерения	2016 год	2017 год	2018 год	2019 год	2020 год	Итого
Заключение договоров на подготовку кадров с организациями-заказчиками кадров, другими социальными партнерами	% от планируемого выпуска	100	100	100	100	100	100
Заключение договоров с работодателями по организации производственной практики студентов, учащихся на рабочих местах в организациях различных форм собственности,	% от контингента	100	100	100	100	100	100
Заключение договоров об организации стажировки преподавателей и мастеров производственного обучения в организациях	% от потребности	100	100	100	100	100	100

3.10. Охрана труда и безопасность жизнедеятельности

В университете работа охраны труда строится и осуществляется в соответствии с законодательством (глава 16 статьи 221-232) и Типового положения о службе охраны труда организации, утвержденного Постановлением Министерства труда и соцзащиты РБ 25.01.2014 г. № 98), а также утвержденным годовым планом и Положением № 78 о службе охраны труда университета и Положение № 79 об обучении и проверке знаний по вопросам охраны труда студентов университета,

В университете действует сертифицированная система управления качеством. Раздел «Безопасность жизнедеятельности» разработан службой охраны труда.

В нем определены:

- должностные обязанности руководителей университета и подразделений по вопросам охраны труда;
- перечень руководителей и специалистов, которые должны проходить проверку знаний в вышестоящих организациях;

- перечень профессий рабочих, которые должны проходить ежегодную проверку знаний в комиссии университета;
- порядок обучения, проверка знаний и перечень инструктажей на рабочем месте;
- перечень работ с повышенной опасностью;
- порядок разработки и утверждения правил и типовых инструкций по охране труда в подразделениях;
- примерный перечень вопросов для обучения и проверки знаний по вопросам охраны труда руководителей подразделений и специалистов;
- рекомендуемый состав медикаментов для аптек первой помощи, в том числе и автомобильных аптек.

На 01.01.2015 года списочная численность работников – 869 человек, в том числе женщин – 615 человек.

Сохранение жизни и здоровья работающих и обучающихся является высшим приоритетом и основной целью системы управления безопасностью жизнедеятельности университета

Служба охраны труда выполняет свои задачи, а именно:

- совершенствование профилактической работы по предупреждению производственного травматизма и улучшению условий труда;
- организация работы по обеспечению выполнения требований законодательства в области охраны труда, пожарной безопасности и безопасности при возникновении других чрезвычайных ситуаций;
- воспитание у сотрудников, студентов, учащихся ответственного отношения к собственной безопасности и безопасности окружающих;
- контроль за соблюдением работниками и обучающимися требований законодательства в области охраны труда, пожарной безопасности.

Важным направлением в работе службы охраны труда в ближайшую пятилетку будет работа по совершенствованию СУОТ. Руководители структурных подразделений ведут разработку карт реестров рисков по профессиям, видам работ и оказываемым услугам. Планируемые мероприятия по охране труда сведены в следующую таблицу.

Планируемые мероприятия по охране труда

Мероприятия	Единица измерения	2016 год	2017 год	2018 год	2019 год	2020 год	Итого
Проведение аттестации рабочих мест по условиям труда	Кол-во рабочих мест	-	-	-	19	-	19
Модернизация эксплуатируемого производственного оборудования, технологической оснастки и инструмента	Кол-во единиц	2	2	2	2	2	10
Проведение технических осмотров, освидетельствований, испытаний и диагностики производственного оборудования	Кол-во единиц	2	2	2	2	2	10
Организация работы добровольных пожарных дружин	Кол-во человек	54	54	54	54	54	54
Паспортизация санитарно-технического состояния структурных подразделений	Кол-во	20	20	20	20	20	20
Оснащение рабочих мест средствами коллективной защиты	Кол-во единиц	40	50	60	50	40	240
Приобретение универсальных и автомобильных аптек	Кол-во единиц	-	100	30	100	40	270
Приобретение СИЗ и коллективной защиты	Кол-во единиц	100	80	50	50	50	330
Приобретение и заправка первичных средств пожаротушения	Кол-во единиц	100	50	20	50	100	320

Продолжение таблицы							
Приобретение наглядных пособий и нормативно-технической литературы, знаков безопасности по ОТ и ПБ	Кол-во наименований	100	100	100	100	200	600
Приобретение наглядных пособий по ОТ	Кол-во единиц	100	80	50	100	50	380
Оборудование комнаты приёма пищи на опытном поле для механизаторов, трактористов и в главном корпусе для уборщиц	Кол-во единиц	1	1	-	-	-	2
Установка вентиляции в буфете главного корпуса и корпуса на ул.Волковича	Кол-во единиц	1	1	-	-	-	2

4. Финансово-экономическое обеспечение развития УО «ГГАУ»

Главной целью управления финансовыми ресурсами является обеспечение эффективного функционирования научно-образовательного процесса университета.

УО «ГГАУ» относится к некоммерческой организации, финансы которой имеют свою специфику. Основной их деятельностью является выполнение социальной функции, а не получение прибыли, как у коммерческих организаций, поэтому главная особенность финансов здесь заключается в том, что они охватывают сферу только перераспределительных отношений и формирования вторичных доходов. Финансирование за счет средств бюджета и внебюджетных источников осуществляется в целях функционирования и развития материально-технической базы университета, необходимой для создания условий предоставления качественных образовательных услуг, развития интеллектуальных способностей человека в целях подготовки высококвалифицированных специалистов для отраслей экономики. Кроме бюджетного финансирования университет имеет в своем распоряжении, и будет иметь внебюджетные средства, поступающие от осуществления предпринимательской деятельности (предоставление платных услуг юридическим и физическим лицам):

- платное обучение студентов;
- курсы по подготовке в ВУЗ;
- выполнение научно-исследовательских и опытно-конструкторских работ по договорам;
- сдача в аренду неиспользованных площадей;
- услуги по ксерокопированию;
- выручка столовой и буфетов;
- полиграфическая и издательская деятельность;
- ветеринарные услуги.

Помимо этого могут привлекаться и другие источники финансирования, не запрещенные законодательством.

Стратегические задачи:

1. Совершенствование и развитие системы финансирования университета. Диверсификация источников финансирования.
2. Создание и совершенствование финансово-экономического механизма, обеспечивающего увеличение финансовой самостоятельности университета.
3. Повышение эффективности использования финансовых средств.
4. Привлечение инвестиций, в том числе зарубежных, для развития материального, финансового и человеческого потенциала университета.

Система финансового менеджмента вуза включает два уровня управления – стратегический и тактический.

Под стратегией финансового управления понимается определение приоритетных направлений и эффективных способов инвестирования финансовых ресурсов с целью выполнения уставных задач вуза в области образования и науки.

Тактика финансового менеджмента включает комплексное оперативное управление оборотными активами и краткосрочными обязательствами вуза, принятие оптимальных (с точки зрения их влияния на финансовые результаты) решений в области финансового планирования, ценообразования и пр.

Финансовый менеджмент вуза может быть структурирован в рамках следующих основных направлений:

- 1) анализ и оценка финансово-экономического состояния вуза;
- 2) планирование и контроль финансовой деятельности;
- 3) обеспечение вуза финансовыми ресурсами;
- 4) распределение финансовых ресурсов.

Первое направление включает общий и постатейный анализ доходов и расходов вуза (бюджетных и внебюджетных), оценку имущественного состояния и обеспеченности вуза финансовыми средствами, выявление резервов повышения эффективности использования финансовых средств.

В рамках второго направления осуществляются формирование бюджетов структурных подразделений, сводного бюджета вуза, графиков платежей и контроль за исполнением бюджетов.

Третье направление предполагает управление источниками средств вуза и включает в себя следующие функции: оценку объемов требуемых финансовых ресурсов; определение методов и сроков мобилизации финансовых ресурсов; оценку затрат и рисков, связанных с привлечением источников средств.

Четвертое направление предусматривает анализ и оценку долгосрочных и краткосрочных решений инвестиционного характера: разработку и сравнительный анализ инвестиционных проектов с целью формирования портфеля инвестиций; исследование целесообразности вложения в основные средства; принятие решений по размещению свободных финансовых средств.

Основным источником финансирования УО «ГГАУ» в настоящее время является и остается на перспективу республиканский бюджет. Планируемые показатели финансирования и расходования денежных средств по статьям расходов из бюджета за период 2016-2020 годы отражены в таблицах.

Прогнозные показатели финансирования из бюджета, тыс. руб. (§ 54)

Статьи расходов		2015 г. план	2016 г. проект	2017 г. проект	2018 г. проект	2019 г. проект	2020 г. проект
100100	Заработная плата рабочих и служащих	39223	39615	40010	40410	40810	41220
100200	Начисления на заработную плату	13092	13220	13350	13490	13620	13760
100301	Канцелярские и хозяйственные расходы						
100303	Мягкий инвентарь и обмундирование						
100304	Продукты питания						
100305	Прочие расходные материалы	57137	57700	58280	58800	59460	60050
100300	Приобретение предметов снабжения	57137	57700	58280	58800	59460	60050
100400	Командировки и служебные разъезды	9999	10100	10200	10300	10400	10500
100500	Оплата транспортных услуг						
100600	Оплата услуг связи	4552	4590	4640	4690	4740	4780
100701	Оплата тепловой энергии						
100702	Оплата потребления газа						
100703	Оплата электроэнергии						

Продолжение таблицы							
100704	Прочие коммунальные услуги						
100700	Оплата коммунальных услуг						
101002	Текущий ремонт оборудования						
101003	Текущий ремонт зданий и помещений						
101008	Прочие текущие расходы	124245	125490	126740	128000	129300	130600
101000	Прочие текущие расходы	124245	125490	126740	128000	129300	130600
300301	Выплаты пенсий и пособий						
300302	Стипендии	466959	471630	476300	481100	485900	490800
300304	Прочие трансферты населению						
300300	Текущие трансферты	466959	471630	476300	481100	485900	490800
400102	Приобретение оборудования						
400203	Строительство объектов						
400205	Прочее строительство						
400200	Капитальное строительство						
400301	Капремонт жилищного фонда						
400303	Капремонт объектов социально-культурного назначения						
400300	Капитальный ремонт						
400000	Капитальные вложения						
Итого:		715207	722345	729520	736790	744230	751710
Социально защищенные статьи (зарплата, начисления на заработную плату, продукты питания, трансферты населению)		519274	524465	529660	535000	540330	545780
Удельный вес социально защищенных статей в общих расходах, %		72,6	72,6	72,6	72,6	72,6	72,6

Прогнозные показатели финансирования из бюджета, тыс. руб. (§ 213)

Статьи расходов		2015 г. план	2016 г. проект	2017 г. проект	2018 г. проект	2019 г. проект	2020 г. проект
100100	Заработная плата рабочих и служащих	25790623	26048530	26309000	26572100	26837800	27106200
100200	Начисления на з/плату	8540519	8625900	8712200	8799300	8887300	8976170
100301	Канцелярские и хозяйственные расходы						
100303	Мягкий инвентарь и обмундирование	64688	65335	65988	66648	67315	67988
100304	Продукты питания	15939	16098	16259	16422	16586	16752
100305	Прочие расходные материалы	46839	47307	47780	48258	48740	49228
100300	Приобретение предметов снабжения	127466	128740	130027	131328	132641	133968
100400	Командировки и служебные разъезды	-	10300	10403	10507	10612	10718
100500	Оплата транспортных услуг	56017	56577	57143	57714	58292	58874
100600	Оплата услуг связи	4257	14257	14400	14544	14689	14836
100701	Оплата тепловой энергии	717693	724870	732119	739440	746834	754303
100702	Оплата потребления газа	2000					
100703	Оплата электроэнергии	297303	300276	303279	306312	309375	312468

Продолжение таблицы							
100704	Прочие коммунальные услуги	896748	905715	914773	923920	933160	924491
100700	Оплата коммунальных услуг	1913744	1930861	1950171	1969672	1989369	1991262
101002	Текущий ремонт оборудования	1919	1938	1957	1977	1997	2017
101003	Текущий ремонт зданий и помещений	260124	807200	814460	821700	829100	836000
101008	Прочие текущие расходы	332922	336251	339614	343010	346440	349900
101000	Прочие текущие расходы	594965	1145389	1156031	1166687	1177537	1187917
300301	Выплаты пенсий и пособий						
300302	Стипендии						
300304	Прочие трансферты населению						
300300	Текущие трансферты						
400102	Приобретение оборудования						
400203	Строительство объектов						
400205	Прочее строительство						
400200	Капитальное строительство						
400301	Капремонт жилищного фонда						
400303	Капремонт объектов соц.-культ. назнач.	5125753	12000000	13800000	11800000	13100000	12400000
400300	Капитальный ремонт	5125753	12000000	13800000	11800000	13100000	12400000
400000	Капитальные вложения	5125753	12000000	13800000	11800000	13100000	12400000
Итого:		42153344	49960554	52139375	50521855	52208240	51879945
Социально защищенные статьи (зарплата, начисления на заработную плату, продукты питания, трансферты населению)		34347081	34690528	35037459	35387822	35741686	36099122
Удельный вес социально защищенных статей в общих расходах, %		81,5	69,4	67,2	70	68,5	69,6

Прогнозные показатели финансирования из бюджета, тыс. руб. (§ 220)

Статьи расходов		2015 г. план	2016 г. проект	2017 г. проект	2018 г. проект	2019 г. проект	2020 г. проект
100100	Заработная плата рабочих и служащих	2926761	2956030	2985590	3015440	3045600	3076000
100200	Начисления на з/плату	957092	966660	976330	986100	995950	1005900
100301	Канцелярские и хозяйственные расходы						

Продолжение таблицы							
100303	Мягкий инвентарь и обмундирование	112741	113870	115000	116160	117320	118490
100304	Продукты питания						
100305	Прочие расходные материалы	81417	82230	83050	83880	84720	85570
100300	Приобретение предметов снабжения	194158	196100	198050	200040	202040	204060
100400	Командировки и служебные разъезды						
100500	Оплата транспортных услуг	59	60	61	62	63	64
100600	Оплата услуг связи						
100701	Оплата тепловой энергии	232091	234410	236760	239120	241500	243900
100702	Оплата потребления газа						
100703	Оплата электроэнергии	416136	420300	424500	428750	433030	437360
100704	Прочие коммунальные услуги	768155	775830	783600	791430	799350	807340
100700	Оплата коммунальных услуг	1416382	1430540	1444860	1459300	1473880	1488600
101002	Текущий ремонт оборудования						
101003	Текущий ремонт зданий и помещений	40743	41150	41560	42000	42400	42800
101008	Прочие текущие расходы						
101000	Прочие текущие расходы	40743	41150	41560	42000	42400	42800
300301	Выплаты пенсий и пособий						
300302	Стипендии	21082344	21293200	21506100	21721160	21938400	22157800
300304	Прочие трансферты населению	761006	768620	776300	784100	791900	799800
300300	Текущие трансферты	21843350	22061820	22282400	22505260	22730300	22957600
400102	Приобретение оборудования						
400203	Строительство объектов						
400205	Прочее строительство						
400200	Капитальное строительство						
400301	Капремонт жилищного фонда						
400303	Капремонт объектов соц.-культ. назнач.						
400300	Капитальный ремонт						
400000	Капитальные вложения						
Итого:		27378545	27652360	27928851	28208202	28490233	28775024

Продолжение таблицы						
Социально защищенные статьи (зарплата, начисления на заработную плату, продукты питания, трансферты населению)	25727203	25984510	26244320	26506800	26771850	27039500
Удельный вес социально защищенных статей в общих расходах, %	94	94	94	94	94	94

Прогнозные показатели финансирования из бюджета, тыс. руб. (§ 225)

Статьи расходов		2015г. план	2016г. проект	2017г. проект	2018г. проект	2019г. проект	2020г. проект
100100	Заработная плата рабочих и служащих	524395	529640	534930	540280	545690	551140
100200	Начисления на з/плату	273872	276610	279380	282170	284990	287840
100301	Канцелярские и хозяйственные расходы						
100303	Мягкий инвентарь и обмундирование						
100304	Продукты питания						
100305	Прочие расходные материалы	9265	9360	9450	9550	9640	9740
100300	Приобретение предметов снабжения	9265	9360	9450	9550	9640	9740
100400	Командировки и служебные разъезды	64	65	66	67	68	69
100500	Оплата транспортных услуг	820	830	840	845	850	860
100600	Оплата услуг связи	75	76	77	78	79	80
100701	Оплата тепловой энергии	8692	8780	8870	8950	9040	9130
100702	Оплата потребления газа						
100703	Оплата электроэнергии	7545	7620	7700	7770	7850	7930
100704	Прочие коммунальные услуги	1608	1620	1640	1660	1670	1690
100700	Оплата коммунальных услуг	17845	18020	18210	18380	18560	18750
101002	Текущий ремонт оборудования						
101003	Текущий ремонт зданий и помещений						
101008	Прочие текущие расходы	6545	6610	6680	6740	6810	6880
101000	Прочие текущие расходы	6545	6610	6680	6740	6810	6880
300301	Выплаты пенсий и пособий						
300302	Стипендии						
300304	Прочие трансферты населению						
300300	Текущие трансферты						
400102	Приобретение оборудования						
400203	Строительство объектов						
400205	Прочее строительство						
400200	Капитальное строительство						
400301	Капремонт жилищного фонда						
400303	Капремонт объектов соц.-культ. назнач.						
400300	Капитальный ремонт						
400000	Капитальные вложения						
Итого:		832881	841211	849633	858110	866687	875359
Социально защищенные статьи (зарплата, начисления на заработную плату, продукты питания, трансферты населению)		798267	806250	814310	822450	830680	838980
Удельный вес социально защищенных статей в общих расходах, %		95,8	95,8	95,8	95,8	95,8	95,8

В условиях недостаточного финансирования из государственного бюджета расходов университета в последние годы все большее развитие получает привлечение внебюд-

жетных источников (внебюджетных средств) для дополнительного финансирования своих расходов – обновления материально-технической базы университета для учебно-методического и хозяйственного обеспечения основной (уставной) деятельности, социальной поддержке сотрудников и студентов. Оперативное реагирование на спрос населения на платные (образовательные и другие) услуги на рынке труда позволят увеличить планируемые поступления внебюджетных средств. Планируемая реализация платных услуг университета за период 2016-2020 годы отражена в таблице по видам оказываемых услуг.

План реализации платных услуг на 2016-2020 годы, тыс. руб.

Виды оказываемых услуг	№ строки	2015 г. план	2016 г. проект	2017 г. проект	2018 г. проект	2019 г. проект	2020 г. проект	Темпы роста, % 2020 г. к 2016 г.
Объем реализации платных услуг, всего:	1	28949969	29218850	29490250	29764140	30040590	30319680	103,8
в том числе по видам:	2							
1.Образования, всего	3	23057639	23267590	23479480	23693270	23909000	24126790	103,7
из них:	4							
1.1.подготовка на платной основе	5	20560719	20745700	20932400	21120700	21310700	21502500	103,6
1.2.подготовка иностранных граждан	6	2455920	2480480	2505280	2530330	2555640	2581200	104,1
1.3.курсы	7	41000	41410	41800	42240	42660	43090	104,1
1.4.повышение квалификации и переподготовка	8							
1.5.подготовка водителей	9							
1.6.тестирование	10							
1.7.консультации	11							
1.8.и т.д.	12							
2.Бытовые (техобслуживание и ремонт транспортных средств, машин и оборудования, услуги прачечных, библиотек...)	13							
2.1. техобслуживание и ремонт транспортных средств, машин и оборудования								
2.2. услуги прачечных								
2.3. услуги библиотек								
2.4. Столовая		2410000	2434100	2458440	2483030	2507860	2532930	104,1
3.Транспортные	14							
4.Связи	15							
Продолжение таблицы								
5.Жилищно-коммунальные	16							
6.Спортивно-оздоровительные, культурно-просветительные	17							

7. Научно-информационные, правовые	18	1900000	1919000	1938190	1957570	1977150	1996920	104,1
8. Издательские, полиграфические	19	272000	274720	277470	280240	283040	285870	104,1
9. Реализация собственной продукции, товаров	20							
10. Аренда	21	107467	108540	109630	110720	111830	112950	104,1
11. % банка, пени	22	144750	146200	147660	149140	150630	152130	104,1
12. и т.д.	23	1058113	1068700	1079380	1090170	1101080	1112090	104,1
Из общего объема услуг, услуги, оказанные населению, всего:	27	19797422	19985693	20171330	20358670	20547760	20738600	103,8
в том числе по видам, указанным в строках 3-18 и др.	28	19797422	19985693	20171330	20358670	20547760	20738600	103,8

В связи с увеличением цен и тарифов, изменением ставки первого разряда для оплаты труда работников бюджетных организаций и иных организаций, получающих субсидии, работники которых приравнены по оплате труда к работникам бюджетных организаций, а также недостаточным бюджетным финансированием планируется в 2016-2020 годах увеличение не только доходов, но и расходов от внебюджетной деятельности, что видно из таблицы.

Прогнозные показатели доходов и расходов от внебюджетной деятельности, тыс. руб.

Код доходов и расходов	Показатели	2015 план	2016г. проект	2017г. проект	2018г. проект	2019г. проект	2020г. проект	2020г. к 2016 %
51 00	1. ДОХОДНАЯ ЧАСТЬ Денежные поступления текущего года	28949969	29218850	29490250	29764140	30040590	30319680	103,8
2.1	2. РАСХОДНАЯ ЧАСТЬ Текущие расходы, необходимые для осуществления приносящей доходы деятельности	27759812	28009530	28261580	28516260	28772790	29031580	103,6
10 01 00	Заработная плата рабочих и служащих	12840468	12956000	13072600	13190200	13308900	13428600	103,6
10 02 00	Начисления на заработную плату	4418412	4458200	4498300	4538800	4579600	4620800	103,6
10 03 00	Приобретение предметов снабжения и расходных материалов	3412154	3442770	3473740	3505400	3537000	3568800	103,7
10 03 01	<i>в том числе:</i> канцелярские принадлежности, хозяйственные цели							
10 03 02	медикаменты и перевязочные средства							
10 03 03	мягкий инвентарь и обмундирование	85000	85770	86540	87300	88100	88900	103,6
10 03 04	продукты питания	1221254	1232200	1243300	1254900	1266200	1277600	103,7
10 03 05	прочие расходные материалы и предметы снабжения	2105900	2124800	2143900	2163200	2182700	2202300	103,6
Продолжение таблицы								
10 04 00	Командировки и служебные разъезды	178500	180100	181700	183300	184950	186600	103,6
10 05 00	Оплата транспортных услуг	432086	435970	439890	443850	447850	451880	103,6
10 06 00	Оплата услуг связи	82300	83040	83800	84550	85310	86080	103,7
10 07 00	Оплата коммунальных услуг	1910112	1927300	1944650	1962160	1979780	1997620	103,6
10 07 01	<i>в том числе:</i>	876394	884300	892300	900330	908400	916600	103,7

	оплата потребления тепловой энергии							
10 07 02	оплата потребления газа							
10 07 03	оплата потребления электрической энергии	390689	394200	397750	401330	404940	408580	103,6
10 07 04	прочие коммунальные услуги	643029	648800	654600	660500	666440	672440	103,6
10 10 00	Прочие текущие расходы на закупки товаров и оплату услуг	4485780	4526150	4566900	4608000	4649400	4691200	103,6
10 10 02	<i>из них:</i> оплата текущего ремонта оборудования и инвентаря	107640	108600	109500	110480	111470	112470	103,6
10 10 03	Оплата текущего ремонта зданий и помещений	200000	202000	204000	206100	208100	210200	104
2.2	Расходы на уплату налогов, сборов (пошлин) и других платежей, подлежащих уплате в республиканский бюджет							
	Земельный налог	6950	7010	7070	7130	7190	7250	103,4
	Налог на недвижимость	2125	2140	2160	2180	2200	2220	103,7
	Налог на добавленную стоимость	305086	307800	310570	313360	316200	319000	103,6
	Часть средств полученных от сдачи в аренду	40215	40580	40940	41310	41680	42060	103,6
2.3	Использование сумм превышения доходов над расходами, остающиеся в распоряжении бюджетной организации							
	Текущие расходы	622614	634580	646610	658500	670900	683600	107,7
	Капитальные расходы	213167	217210	221320	225400	229630	233970	107,7

Для организации учебной работы университета и ее увязки с текущими и капитальными расходами на его содержание, определения численности ППС, прочего персонала необходима информация о количестве обучающихся на начало и конец учебного года, их среднегодовое количество. Планируемое движение контингента обучающихся по видам обучения и источникам их содержания, изменение численности ППС и прочего персонала за период 2016-2020 годы показано в следующей таблице.

**План по сети, штатам и контингентам по подготовке кадров
в УО «Гродненский государственный аграрный университет» на 2015 – 2020 гг. (бюджет)**

Наименование показателей	2015 г. план	2016 г. проект			2017 г. проект			2018 г. проект			2019 г. проект			2020 г. проект		
		на начало года	на конец года	среднегодовое	на начало года	на конец года	среднегодовое	на начало года	на конец года	среднегодовое	на начало года	на конец года	среднегодовое	на начало года	на конец года	среднегодовое
1	2	3	4	5	6	7	8	9	10	11	12	13	14	15	16	17
Магистратура																
Обучение с отрывом от производства																
Число магистрантов	19	23	23	19	23	23	19	23	23	19	23	23	19	23	23	19
Прием	23			23			23			23			23			23
Выпуск	23			23			22			22			23			23
В том числе лица защитившие диссертацию																
Выбыло (прибыло) до окончания срока обучения							1/0			1/0						
Обучение без отрыва от производства																
Число магистрантов																
Прием																
Выпуск																
В том числе лица защитившие диссертацию																
Выбыло до окончания срока обучения																

Аспирантура Обучение с отрывом от производства																
Число аспирантов	11	12	9	10	9	7	8	7	8	7	8	9	8	9	9	9
9Прием	2			2			2			3			3			2
Выпуск	1			5			4			2			2			2
Продолжение таблицы																
В том числе лица защитившие диссертацию																
Выбыло (прибыло) до окончания срока обучения																
Обучение без отрыва от производства																
Число аспирантов	20	20	22	20	22	24	22	24	25	24	25	24	24	24	25	23
Прием	5			6			6			6			5			7
Выпуск	6			4			4			5			6			6
В том числе лица защитившие диссертацию																
Выбыло (прибыло) до окончания срока обучения																
Докторантура Обучение с отрывом от производства																
Число докторантов	2	3	3	3	3	4	3	4	4	4	4	4	4	4	3	3
Прием	1			1			2			1			1			1
Выпуск				1			1			1			1			2
В том числе лица защитившие диссертацию																

Выбыло до окончания срока обучения																
Обучение без отрыва от производства																
Число докторантов																
Прием																
Выпуск																
В том числе лица защитившие диссертацию																
Продолжение таблицы																
Выбыло до окончания срока обучения																
Дневное обучение																
Количество групп																
Число студентов в группах	1477	1579	1614	1520	1614	1623	1542	1623	1629	1549	1629	1636	1556	1636	1641	1562
Прием	410			410			410			410			410			410
Выпуск	314			330			356			359			358			360
Выбыло (прибыло) до окончания срока обучения	60/15			60/15			60/15			60/15			60/15			60/15
Количество студентов из числа детей-сирот и детей, оставшихся без попечения родителей	30			30			30			30			30			30
в том числе: находящиеся на полном государственном обеспечении	30			30			30			30			30			30

Выпускников из числа детей-сирот и детей, оставшихся без попечения родителей	5			7			10			5			2			3
Вечернее обучение																
Количество групп																
Число студентов																
Прием																
Выпуск																
Выбыло до окончания срока обучения																
Заочное обучение																
Число студентов	603	632	638	606	638	639	609	639	641	610	641	645	613	645	644	615
Прием	145			145			145			145			145			145
Продолжение таблицы																
Выпуск	136			129			134			134			131			136
Выбыло (прибыло) до окончания срока обучения	24/15			25/15			25/15			25/16			25/15			25/15
Подготовительное отделение																
Дневное обучение																
Количество групп																
Число слушателей в группах																
Прием																
Выпуск																
Выбыло до окончания срока обучения																

Вечернее обучение																
Количество групп																
Число слушателей в группах																
Прием																
Выпуск																
Выбыло до окончания срока обучения																
Заочное обучение																
Количество групп																
Число слушателей в группах																
Прием																
Выпуск																
Выбыло до окончания срока обучения																
Приведенный контингент студентов	1567			1600			1622			1629			1636			1643
Стипендиаты за счет средств бюджета	1447			1450			1455			1460			1465			1470
Продолжение таблицы																
в том числе получающих: социальную стипендию	85			86			87			87			87			87
учебную стипендию	1360			1362			1366			1371			1376			1381
именную стипендию	2			2			2			2			2			2

стипендию слушателей подготовительного отделения																
специальную стипендию																
Численность профессорско-преподавательского персонала, включая совместителей	196,75			186,5			189,25			190,5			191,25			192,25
Число штатных единиц руководящих работников, административно-обслуживающего, учебно-вспомогательного и прочего персонала включая персонал общежитий	396			396			396			396			396			396

**План по сети, штатам и контингентам по подготовке кадров
в УО «Гродненский государственный аграрный университет» на 2016 – 2020 гг. (внебюджет)**

Наименование показателей	2015 г. план	2016 г. проект	2017 г. проект	2018 г. проект	2019 г. проект	2020 г. проект
---------------------------------	--------------	----------------	----------------	----------------	----------------	----------------

		на начало года	на конец года	среднегодовое	на начало года	на конец года	среднегодовое	на начало года	на конец года	среднегодовое	на начало года	на конец года	среднегодовое	на начало года	на конец года	среднегодовое
1	2	3	4	5	6	7	8	9	10	11	12	13	14	15	16	17
Магистратура Обучение с отрывом от производства																
Число магистрантов	8	13	13	11	13	13	11	13	13	11	13	13	11	13	13	11
Прием	13			13			13			13			13			13
Выпуск	8			12			12			12			12			12
В том числе лица защитившие диссертацию																
Выбыло до окончания срока обучения				1			1			1			1			1
Обучение без отрыва от производства																
Число магистрантов																
Прием																
Выпуск																
В том числе лица защитившие диссертацию																
Выбыло до окончания срока обучения																
Аспирантура Обучение с отрывом от производства																
Число аспирантов	3	4	5	4	5	4	5	4	1	3	1	1	1	1	2	1
Прием	2			1									1			1
Выпуск							1			3			1			

Продолжение таблиц

В том числе лица защитившие диссертацию																	
Выбыло до окончания срока обучения																	
Обучение без отрыва от производства																	
Число аспирантов			1		1	2	1	2	2	2	2	2	2	2	2	2	2
Прием				1			1										1
Выпуск																	1
В том числе лица защитившие диссертацию																	
Выбыло до окончания срока обучения																	
Докторантура Обучение с отрывом от производства																	
Число докторантов																	
Прием																	
Выпуск																	
В том числе лица защитившие диссертацию																	
Выбыло до окончания срока обучения																	
Обучение без отрыва от производства																	
Число докторантов																	
Прием																	
Выпуск																	

Продолжение табли

В том числе лица защитившие диссертацию																	
Выбыло до окончания срока обучения																	
Дневное обучение																	
Количество групп																	
Число студентов в группах	625	556	546	517	546	516	496	516	519	481	519	518	480	518	532	485	
Прием	120			130			140			150			160			170	
Выпуск	257			105			135			112			126			121	
Выбыло (прибыло) окончания срока обучения	86/20			65/30			65/30			65/30			65/30			65/30	
Количество студентов из числа детей-сирот и детей, оставшихся без попечения родителей																	
в том числе: находящиеся на полном государственном обеспечении																	
Выпускников из числа детей-сирот и детей, оставшихся без попечения родителей																	
Вечернее обучение																	
Количество групп																	
Число студентов																	
Прием																	
Выпуск																	
Выбыло до окончания срока обучения																	

Заочное обучение Число студентов	3187	3183	3068	2965	3068	2948	2846	2948	2823	2722	2823	2593	2538	2593	2387	2318
Продолжение таблиц																
Прием	500			510			520			530			540			550
Выпуск	740			755			770			785			800			786
Выбыло (прибыло) до окончания срока обучения	300/230			200/330			200/330			200/330			280/310			280/310
Подготовительное отделение Дневное обучение																
Количество групп																
Число слушателей в группах	9	15	15	12	15	15	12	15	15	12	15	15	12	15	15	12
Прием	15			15			15			15			15			15
Выпуск	3			10			10			10			10			10
Выбыло (прибыло) до окончания срока обучения	7/0			5/0			5/0			5/0			5/0			5/0
Вечернее обучение Количество групп																
Число слушателей в группах																
Прием																
Выпуск																
Выбыло до оконча- ния срока обучения																
Заочное обучение Количество групп																
Число слушателей в группах																
Прием																
Выпуск																
Выбыло до оконча- ния срока обучения																

Приведенный кон- тингент студентов	964			837			804			776			757			740
Продолжение табли																
Стипендиаты за счет средств бюд- жета																
в том числе полу- чающих: социальную сти- пендию																
учебную стипен- дию																
именную стипен- дию																
стипендию слуша- телей подготови- тельного отделения																
специальную сти- пендию																
Численность про- фессорско- преподавательского персонала, включая совместителей	175			149,5			144,75			139,25			134,75			128,5
Число штатных единиц руководя- щих работников, административно- обслуживающего, учебно- вспомогательного и прочего персонала включая персонал общежитий	174,75			149			143			138			133			127