

Глава 18. АГРОХИМИЧЕСКОЕ ОБСЛУЖИВАНИЕ СЕЛЬСКОГО ХОЗЯЙСТВА

Комплексное агрохимическое обслуживание сельского хозяйства включает следующие круги вопросов: определение потребности сельскохозяйственных предприятий республики в минеральных удобрениях, пестицидах и других химпрепаратах, технике по их применению и организацию снабжения ими хозяйств; добыча торфа (сапропелей и т.д.) на удобрение и проведение культуртехнических работ; повышение плодородия и химическая мелиорация; выполнение работ по внесению органических и минеральных удобрений; обработка посевов сельскохозяйственных культур химическими и биологическими средствами защиты растений; проведение почвенно-агрохимических исследований, а также анализа кормов и другой сельскохозяйственной продукции; разработка проектно-сметной документации по эффективному использованию средств химизации в земледелии, животноводстве и кормопроизводстве; изучение новшества и внедрение их в сельскохозяйственное производство; разработка и внедрение экономико-математических методов и автоматизированных систем управления химическим обслуживанием; наблюдение за фитосанитарным состоянием сельскохозяйственных угодий, выявление и своевременная сигнализация о появлении и развитии вредителей и болезней сельскохозяйственных растений; разработка и внедрение прогрессивных технологий и методов борьбы с вредителями и болезнями сельскохозяйственных растений, а также сорняками; государственный контроль за качеством выполнения всех агрохимических работ, соблюдением земледельцами требований по охране окружающей среды от загрязнения пестицидами и удобрениями.

Для агрохимического обслуживания сельского хозяйства в 1964 г. была создана *единая специализированная агрохимическая служба*. Первоначально в задачу агрохимической службы входило: агрохимическое обследование всех земель сельскохозяйственного пользования; составление агрохимических картотарам и рекомендаций для каждого хозяйства по применению удобрений и известкованию почв; закладка и проведение производственных

опытов с удобрениями; проведение анализов растений и кормов для установления влияния удобрений на качество продукции. В областях были открыты *зональные агрохимические лаборатории и станции защиты растений*, обслуживавшие колхозы и совхозы области. До 70-х годов агрохимическая служба выполняла в основном консультативные функции и не несла ответственности за рациональное использование в колхозах и совхозах удобрений и других средств химизации.

В начале 70-х годов с увеличением объемов применения минеральных удобрений и других химических средств были организованы специализированные производственные подразделения по агрохимическому обслуживанию *районные отделения сельхозтехники*, образованные *системами производственного агрохимического обслуживания сельского хозяйства*. На районные отделения были возложены централизованное хранение, транспортировка и внесение удобрений, известия, химических средств защиты растений, заготовка торфа на удобрение, выполнение культуртехнических работ. Расширились функции государственной агрохимической службы. В круг обязанностей зональных агрохимических лабораторий вошел систематический контроль за проведением всех работ по химизации в хозяйствах, на них же была возложена ответственность за рациональное использование удобрений в колхозах и совхозах. В 1978 г. областные зональные агрохимические лаборатории были преобразованы в *областные проектно-исследовательские станции химизации*.

Несмотря на улучшение агрохимического обслуживания колхозов и совхозов, между агрохимической службой и системой производственного агрохимического обслуживания сельского хозяйства наблюдалась разобщенность, не было общей заинтересованности в качественном выполнении работ в колхозах и совхозах. В целях совершенствования агрохимического обслуживания хозяйства в 1979 г. в системе Министерства сельского хозяйства было создано *производственно-научное объединение "Велсельхозхимия"*, а в областях и районах — *производственные объединения*. В областные производственные объединения вошли *проектно-исследовательские станции химизации и станции защиты растений*, а в районные — *агрохимические отделы и районные станции защиты растений*. Научное руководство агрохимическим обслуживанием в республике осуществляли Белорусский научно-исследовательский ин-

стигнут почвоведения и агрохимии и Белорусский научно-исследовательский институт защиты растений.

Послевоенно станции химизации в производственных структурах объединений "Сельхозхимия" ослабили государственный контроль за применением средств химизации и плодородия почв и все больше выполняли функции подрячика, работающего по заявкам колхозов и совхозов на химико-аналитические работы.

После реформирования Госагропрома в Министерство сельского хозяйства и продовольствия Республики Беларусь в составе последнего в 1991 г. было образовано Управление агрохимии и защиты растений. В областях и районах руководство агрохимическими службами осуществляют комитеты по сельскому хозяйству и продовольствию областного уровня и управления сельского хозяйства и продовольствия райисполкомов. Непосредственно Министерству сельского хозяйства и продовольствия подчинены Республиканская контрольно-токсикологическая лаборатория и Республиканская лаборатория биологического метода защиты растений.

Областным комитетам по сельскому хозяйству и продовольствию подчиняются областные проектно-исследовательские станции химизации сельского хозяйства, станции защиты растений с контрольно-токсикологическими лабораториями и специализированными лабораториями для выявления очагов картофельной нематоды и рака картофеля, а также лаборатории биологического метода защиты растений. Районные станции защиты растений и агрохимические отделы, входившие в районные объединения "Сельхозхимия", с 1991 г. вошли в состав областных станций защиты растений и проектно-исследовательских станций химизации сельского хозяйства на правах их филиалов. Структура агрохимической службы Республики Беларусь представлена на рис. 18.1.

Отраслевые научно-исследовательские институты не находятся в подчинении Управления агрохимии и защиты растений, но тесно сотрудничают с агрохимическими службами республики.

Республиканскому и областным производственным объединениям "Сельхозхимия" даны функции подрячика по поставкам средств химизации при Министерстве сельского хозяйства и продовольствия Республики Беларусь, районные производственные объединения "Сельхозхимия" не реформировались. Кроме этих подразделений в

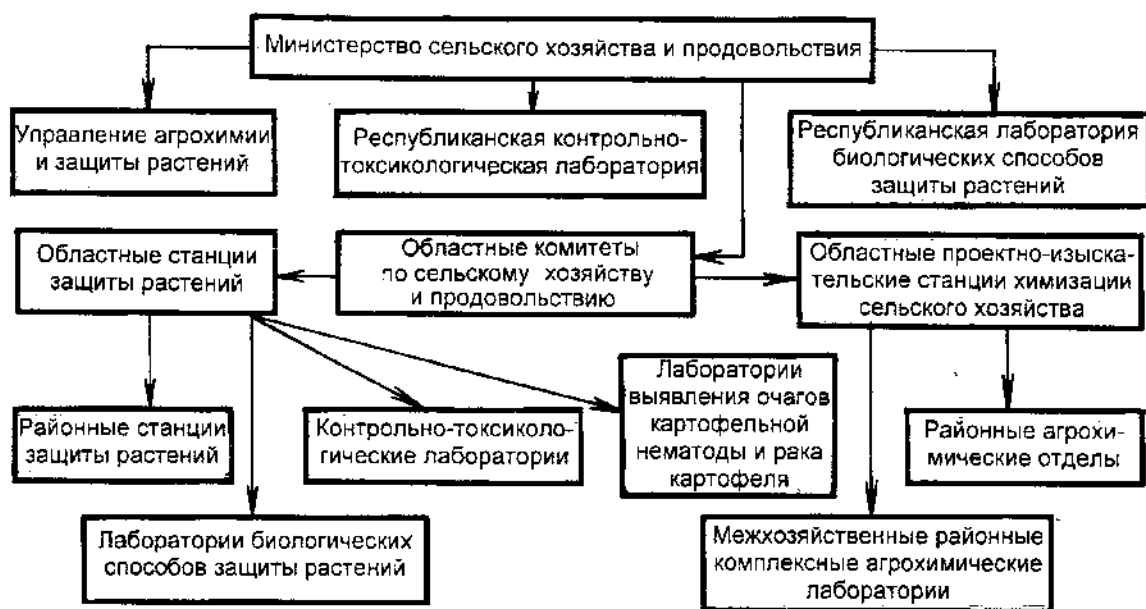


Рис. 18.1. Структура агрохимической службы Республики Беларусь.

систему агрохимического обслуживания сельского хозяйства входят хозяйственные и межхозяйственные пункты химизации, постоянные и сезонные отряды плодородия, а также предприятия и подразделения сельскохозяйственной авиации. В районах и крупных хозяйствах работают межхозяйственные и хозяйственные агрохимические лаборатории.

Проектно-исследовательские станции химизации сельского хозяйства являются связующим звеном между наукой и производством. Главная их задача — организация эффективного применения удобрений и других средств химизации в колхозах и совхозах. Научно-методическое руководство их работой осуществляет Белорусский научно-исследовательский институт почвоведения и агрохимии.

Проектно-исследовательские станции проводят агрохимическое обследование почв сельскохозяйственных угодий, а также защитных грунтов в овощеводстве, составляют агрохимические картограммы и паспорта полей, анализируют и контролируют изменение плодородия почв;

разрабатывают проектно-сметную и другую технологическую документацию по эффективному применению средств химизации, комплексному агрохимическому окультуриванию полей;

проводят полевые и производственные опыты с удобрениями, химическими мелiorантами и другими средствами химизации, разрабатывают по результатам опытов нормативы распределения и внесения химических средств;

организуют и выполняют работы по комплексной диагностике питания растений, внедрению в производство интенсиных технологий возделывания сельскохозяйственных культур, эффективных способов использования средств химизации, технологичных внесения, новых форм и видов удобрений и химических мелiorантов;

осуществляют надзор за использованием средств химизации в строгом соответствии с проектно-сметной и другой нормативной и технологической документацией, а также контроль за качеством агрохимических работ, правильным хранением средств химизации и их учетом;

выполняют аналитические и контрольные анализы удобрений, химических мелiorантов, почв, торфа и других местных удобрений, кормовых добавок, кормов;

организуют работы межхозяйственных районных комплексов агрохимических лабораторий по диагностике питания растений и качества кормов в хозяйствах;

476

оценивают агрономическую и экономическую эффективность применения удобрений и других средств химизации в производственных условиях;

изучают баланс питательных элементов в земледелии для обоснования распределения и поставок минеральных удобрений;

планируют мероприятия по повышению плодородия почв и интенсификации возделывания сельскохозяйственных культур;

обобщают, пропагандируют и внедряют в производство достижения науки и передовой практики в области химизации сельского хозяйства;

проводят большую работу по токсикологическому и радиологическому исследованию почв и растениеводческой продукции.

Одна из важнейших функций проектно-исследовательских станций химизации сельского хозяйства — осуществление государственного контроля за соблюдением всеми земледельцами требований по охране окружающей среды. Для этого проводятся анализы на содержание пестицидов в почве и растениях, интратов и радионуклидов в сельскохозяйственной продукции и питьевых источниках. Контролируется соблюдение мер безопасности при проведении работ со средствами химизации. В состав проектно-исследовательских станций входят: отдел агрохимических исследований; аналитический отдел; отдел планирования и использования удобрений и проектно-технологической документации; отдел исследовательских работ по сельскохозяйственной радиологии и токсических исследований.

Предприятия и подразделения, непосредственно выполняющие работы по использованию минеральных, органических, известковых удобрений и средств защиты растений (приемка или заготовка, хранение и внесение), образуют производственную базу химизации. Это районные производственные объединения "Сельхозхимия", пункты и подразделения сельскохозхозяйственной авиации.

Материально-техническая база агрохимического обслуживания включает: прирельсовые и хозяйственные склады для хранения средств химизации; аэродромы сельскохозяйственной авиации; мастерские технического обслуживания и ремонта и т.д.

Районные производственные объединения "Сельхозхимия" — это самостоятельные в оперативно-хозяйствен-

477

ном и юридическом отношении специализированные организации, выполняющие работы по агрохимическому обслуживанию колхозов, совхозов и других сельскохозяйственных предприятий района, включая их материально-техническое обеспечение.

Взаимоотношения районных объединений "Сельхозхимия" с хозяйствами строятся на принципах целеобразного разделения труда в зависимости от конкретных условий. Обязательными функциями районных объединений "Сельхозхимия" являются: прием удобрений и других химических средств от поставщиков, хранение их на предприятиях агрохимической службы и службы защиты растений, оформление заказов на средства химизации и др. В большинстве случаев они также проводят заготовку торфа, известкование кислых почв и выполняют другие масштабные и трудоемкие работы, имеющие большое народнохозяйственное значение и требующие мощной специальной техники, которую целесообразно иметь в каждой хозяйстве. Другие виды агрохимического обслуживания выполняются по заявкам хозяйства.

В структуру районных объединений "Сельхозхимия", как правило, входят отдел применения органических, минеральных, известковых удобрений, защиты растений и улучшения земель (два механизированных отряда); автопредприятие; база снабжения химической продукцией (приемка, хранение на прирельсовых складах и реализация колхозам и совхозам).

Колхозы и совхозы ежегодно заключают с районными объединениями "Сельхозхимия" договора на выполнение работ, в которых оговариваются обязательства и ответственность сторон; порядок сдачи и приемки выполненных работ; цены, порядок расчета, дополнительные условия. За нарушение договора стороны несут материальную ответственность.

Колхозы и совхозы, располагающие достаточными трудовыми, материальными и финансовыми ресурсами, работы по внесению удобрений, средств защиты и т.д. выполняют сами. В них созданы свои пункты и отряды химизации или на кооперативной основе организуются межхозяйственные пункты.

Пункты химизации колхозов и совхозов как хозрасчетные подразделения строят свою работу на основе годового производственного хозрасчетного задания и оператив-

ных плановых заданий по основным периодам года: весенне-полевые работы и сев; уход за посевами; осенне-полевые работы и сев озимых. На каждый период планируются объемы работ и лимиты прямых затрат, рассчитывается себестоимость предстоящих работ. Потребность в технике и рабочей силе устанавливается по технологическим картам. Пункт химизации, как правило, имеет три специализированных звена: по заготовке, вывозке и внесению органических удобрений; применению минеральных удобрений; по защите растений от вредителей и болезней. Возглавляет его агроном-агрохимик, который подчиняется главному агроному хозяйства. В штат пункта входят агроном по защите растений, заведующий складом химических средств, рабочие склада. За пунктом закрепляются склады для хранения минеральных удобрений и пестицидов, взлетно-посадочная площадка для сельскохозяйственной авиации, навесы для хранения техники, склад топлива и смазочных материалов, а также временно на период работ соответствующая техника.

Работники пункта химизации хозяйства должны обеспечивать рациональное использование удобрений, пестицидов и их сохранность; снабжение хозяйства местными удобрениями. Они организуют работу по приготовлению компостов и их внесению, вместе со специалистами проектно-исследовательской станции химизации проводят отбор проб почв, удобрений и растений; ведут учет эффективности применения удобрений и средств защиты растений; контролируют качество и сроки работ, выполняемых в хозяйстве районным объединением "Сельхозхимия", соблюдение требований охраны окружающей среды при использовании удобрений и пестицидов, техники безопасности.

В колхозах и совхозах, где пункты химизации не созданы, действуют постоянные и сезонные отряды плодородия. Основная форма организации использования самолетов и вертолетов в сельском хозяйстве — авиационные отряды в областях. Это экономически и юридически самостоятельные предприятия, входящие в состав территориальных управлений Министерства в составе территориальных управлений Министрства транспорта.

Внедрение интенсивных технологий в растениеводстве повысило зависимость урожайности сельскохозяйственных культур и качества продукции от условий применения средств химизации. В соответствии с комплексной программой химико-аналитического обеспечения технологий сельскохозяйственного производства в систе-

ме Министерства сельского хозяйства и продовольствия создана единая аналитическая система, включающая проектно-исследовательские станции химизации, станции эрцитных растений, районные межхозяйственные агрохимические лаборатории и хозяйственные экспериментальные агрохимические лаборатории. Это позволяет специалистам хозяйства оперативно получать информацию для регулирования питания растений, воздействовать на качество сельскохозяйственной продукции, эффективно использовать химические средства. Главным звеном в этой системе являются районные межхозяйственные агрохимические лаборатории и экспериментальные лаборатории хозяйства.

Районные межхозяйственные агрохимические лаборатории являются юридически самостоятельными организациями. Они проводят анализы произведенной, хранящейся и реализуемой сельскохозяйственной продукции, кормов (если возможно выполнить анализы, отбирают пробы для отправки в областные лаборатории). Районные лаборатории контролируют качество удобрений, химических мелиорантов; проводят почвенную, тканевую и листовую диагностику питания растений; определяют содержание в них нитратов, нитритов и других вредных веществ в сельскохозяйственной продукции и кормах, радионуклидов в почве, кормах, растениях и органических удобрениях; выдают хозяйствам сертификаты качества продукции растениеводства; осуществляют оперативный контроль для устранения нарушений технологии выращивания, заготовки, уборки, хранения, реализации сельскохозяйственной продукции и кормов; оказывают помощь хозяйствам при определении потребности в измерительном оборудовании, внедрении стандартов, управлении качеством продукции, в обучении кадров, вместе с госинспекцией по качеству продукции и стандартизации участвуют в арбитраже и суде при разрешении споров о качестве продукции, возникающих между колхозами, совхозами и изготовителями органическими удобрениями. В обязанности лабораторий входит обследование результатов аналитического контроля и предоставление информации вышестоящим органам; участие в разработке и выполнении территориальных программ "Качество". Районную межхозяйственную агрохимическую лабораторию возглавляет заведующий лабораторией, который назначается (и освобождается) начальником районного управления сельского хозяйства и продовольствия. Общее руководство лабораториями осуществляют районные

управления сельского хозяйства райисполкомов, методизация — областные проектно-исследовательские станции химизации сельского хозяйства.

Комплексные агрохимические лаборатории хозяйства контролируют качество сельскохозяйственной продукции в процессе ее выращивания, заготовки и хранения для предупреждения и устранения нарушений технологии. Лаборатория является структурным подразделением хозяйства и подчиняется его руководителю. Методическое руководство, контроль за точностью проведения анализов, обучение специалистов и лаборантов осуществляет районная межхозяйственная агрохимическая лаборатория, в отдельных случаях — областная проектно-исследовательская станция химизации сельского хозяйства. Лаборатория руководствуется государственными стандартами, техническими условиями, инструкциями по определению качества продукции, другими нормативными документами, а также положением о лаборатории, утвержденным административной властью. Приборы, оборудование, химические реактивы лаборатории поставляют объединение "Зоветснабпром", другие организации — по заявкам хозяйства.

Агрохимические лаборатории хозяйства должны не дублировать, а дополнять работу районных лабораторий и проектно-исследовательских станций. Как правило, в лабораториях хозяйства работают заведующий и два-три лаборанта. Результаты анализов, проведенных лабораторией, являются основанием для начисления дополнительной оплаты за качество работникам других подразделений хозяйства. Кроме оперативного контроля за качеством растениеводческой продукции, кормов хозяйственная лаборатория проводит почвенную, тканевую, листовую диагностику минерального питания растений, при необходимости определяет кислотность и содержание подвижных форм элементов питания в почве; проверяет качество органических, минеральных и известковых удобрений; отбирает и отправляет пробы в районную лабораторию или проектно-исследовательскую станцию химизации для сложных анализов.

Вопросы для самоконтроля

1. Каковы задачи комплексного агрохимического обслуживания сельского хозяйства?
2. Расскажите о создании и совершенствовании структуры агрохимической службы в Беларуси.

3. Какие функции выполняют областные проектно-изыскательские станции химизации сельского хозяйства и какие подразделения они включают?

4. Каковы структура и функции районных производственных объединений "Сельхозхимия", пунктов химизации хозяйства?

5. Какие работы выполняют районные межхозяйственные и хозяйственные комплексные агрохимические лаборатории?